



PHOTO: PIERRE SHAIENKS

Michel Pouliot à gauche et Mario Labelle, et les premiers semis dans une de leurs serres.

Ça sent le printemps à la ferme Michel-Pouliot

Hélène Bayard

Entrer dans une serre à la fin mars, c'est avoir un avant-goût du printemps. Enfin, de la verdure! À la ferme Michel-Pouliot, à Saint-Jean, les semis commencent à sortir de terre et promettent déjà de beaux parterres et de belles jardinières.

Capucines, lobélies, coléus, amarantes, cosmos et bien d'autres encore dont les noms évocateurs nous sont plus ou moins familiers mais commencent à sortir de terre. Sur une enfilade de tables, rangés comme une armée dans les toutes petites cases des plateaux, les premiers semis donnent déjà de fragiles tiges : une véritable pouponnière, comme le disent Michel Pouliot et

Mario Labelle. À ces plants nés en serre, s'est ajouté, la semaine dernière, un arrivage de boutures : géraniums, verveine, lobulosa, fuchsia, bégonias et bien d'autres encore. Certaines variétés de plantes étant brevetées il est impossible de se procurer des semences ; il faut acheter les plants directement du producteur.

UN ENVIRONNEMENT CONTRÔLÉ

« Dans une serre, tout est contrôlé : on maintient la température à 24 degrés le jour et de 18 à 20, la nuit. Le nombre d'heures quotidiennes d'ensoleillement suffit aux

SUITE EN PAGE 2

POUR UN QUÉBEC FORT DE SES COMMUNAUTÉS

Une vaste consultation sur l'occupation des territoires

Charles-Eugène Bergeron

Créée en 1991 pour assurer le suivi des États généraux du monde rural, Solidarité rurale du Québec (SRQ) a pour mission de promouvoir la revitalisation et le développement du monde rural, de ses villages et de ses communautés de manière à renverser le mouvement de déclin et de déstructuration des campagnes québécoises. Composée d'une vingtaine d'organismes nationaux, de quelque 200 membres corporatifs et individuels, la coalition agit, depuis juin 1997, à titre d'instance conseil auprès du gouvernement du Québec, en matière de ruralité.

UNE DÉMARCHE COLLECTIVE

Le 25 janvier, SRQ lançait une vaste consultation sur l'enjeu de l'occupation des territoires, consultation qui s'est poursuivie jusqu'au 8 mars dernier. Le document de consultation disponible au www.territoires.qc.ca

est issu d'une démarche de réflexion à laquelle ont pris part les représentants d'une vingtaine d'organisations nationales provenant des milieux économique, municipal, culturel, coopératif, agricole, social et environnemental.

« Cette démarche sur l'enjeu de l'occupation des territoires, initiée en 2009 par notre coalition, est précisément un appel à la mobilisation au-delà des intérêts sectoriels. Les grands acteurs du monde rural et urbain issus de tous les domaines ont accepté de s'engager et de contribuer à la construction et la mise en oeuvre d'une vision porteuse du Québec qui mise sur l'apport de toutes les communautés » déclarait Mme Claire Bolduc, présidente de SRQ. « Ce n'est pas d'hier qu'on oppose la réalité rurale et la réalité urbaine alors que ces deux réalités



PHOTO : CANARDS ILLIMITÉS

L'occupation du territoire rural, un enjeu sur lequel se penche Solidarité rurale du Québec.

SUITE EN PAGE 2

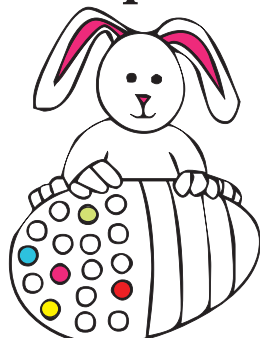
Conférences dans les bibliothèques



PHOTO : GILLES CÔTÉ

» 14

Concours de Pâques



» 15

Compostelle en tandem



PHOTO : RICHARD GIGNAC

» 24

Une vaste consultation sur l'occupation des territoires

Suite de la une



PHOTO : MARCO LANGLOIS

Le territoire de la municipalité de Saint-François, côté est, vu des airs.

s'interpénètrent et doivent accepter leur interdépendance et leur complémentarité», précise M. Jean-Paul L'Allier qui a accepté, dès le début de la démarche, d'en assumer la présidence d'honneur.

UNE RÉFLEXION ACCESSIBLE

Le document de consultation identifie les grands défis que les territoires doivent relever : baisse de la population active, changements climatiques, transition énergétique et vitalité sociale des communautés. Il soumet notamment à la consultation des pistes en matière d'aménagement, de transports collectifs, d'énergies renouvelables, de culture et de développement. Pour faciliter la participation à cette consultation, un site Web a été ouvert à l'adresse www.territoires.qc.ca qui donne accès au document de consultation ainsi qu'à une foule d'informations sous forme de vidéos et de présentations PowerPoint commentées, entre autres.

Les résultats de cette consultation seront présentés et discutés les 21 et 22 avril prochain à Shawinigan, dans le cadre d'une Conférence nationale sur l'avenir des territoires. À titre d'instance conseil, Solidarité rurale du Québec déposera un avis au gouvernement du Québec sur cet enjeu en s'appuyant sur les résultats de la démarche et les engagements qui auront été pris pour concrétiser ces avenues dans une interdépendance et une complémentarité urbaine - rurale.

UNE MISE EN ŒUVRE À ADAPTER AUX SPÉCIFICITÉS LOCALES

Les différentes parties prenantes à cette réflexion auront beau prendre des engagements, le gouvernement central aura beau prendre acte des avis sur l'occupation du territoire, c'est le dynamisme propre de chaque localité qui inventera le monde rural du 21^e siècle. Cela se fera dans la pluralité des équilibres parmi les affectations et les mises en valeur des ressources des territoires, à commencer par la ressource humaine. L'île d'Orléans est un monde rural assiégé par la spéculation foncière. La fleur de lyse tiendra-t-elle le coup face à une urbanisation oppressante, à un tourisme toujours plus important ? Percées visuelles, accès de la population et du public à des espaces naturels et humanisés authentiques, protection et valorisation du patrimoine naturel et bâti, cohabitation harmonieuse des industries agricoles et de l'habitat villageois, sauvegarde d'un mode de vie et d'un art de vivre orléanais, sont autant d'enjeux qui étaient abordés lors du débat local du Forum Vision île d'Orléans 2020. Ce n'était qu'une amorce. La démarche nationale initiée par SRQ vient donner un cadre global et est porteuse d'approfondissement de notre démarche locale. Quelques leaders municipaux et sectoriels orléanais seront-ils au rendez-vous de Shawinigan en avril 2010 ? Entre temps, chacun peut se rendre sur le site web de cette vaste consultation pour mettre en perspective ses points de vue.

Ça sent le printemps à la ferme Michel-Pouliot

Suite de la une



PHOTO: FERME MICHEL POULIOT

Une des serres de la ferme Michel Pouliot.

besoins des plantes et au moment opportun des éventails simulent le vent pour donner de la vigueur aux tiges », nous dit Michel. « Le recette de terreau est préparée avec soin, l'arrosage et les engrais de type grade serre bien contrôlés, le repiquage fait dans des caissettes de styromousse lorsque les pousses commencent à être à l'étroit dans les cases : quand il fera plus chaud, on ouvrira les portes pour laisser circuler l'air », ajoute Mario. À la fin mars, arriveront les fines herbes et toute une variété de légumes : tomates (un fruit, en réalité) poireaux, poivrons, laitues, bettes à carde, concombres, courges, etc. Tout ce qu'il faut pour meubler un potager !

MIEUX VAUT RÉSERVER

« Pour être sûr d'avoir les variétés de fleurs qu'on désire quand sera venu le temps de mettre en terre, mieux vaut réserver d'avance, nous dit Michel. On peut commander tôt, soit des plants, soit des jardinières. » Mario crée lui-même plusieurs arrangements floraux en jardinières : il dessine les modèles et choisit les plantes fleuries en fonction de leurs couleurs et de l'harmonie entre elles et avec le voisinage de plantes vertes. On peut même, le moment venu, lui apporter ses propres bacs et jardinières qu'il garnira selon nos choix. « Pour maximiser le rendement, nous ajoutons un engrais à dissolution lente, bon pour 120 jours. C'est une bonne base mais pour de meilleurs résultats encore, on peut ajouter, en alternance à chaque semaine,

un engrais pour fleurs et racines et un engrais pour feuillage », ajoute-il.

QUELQUES CONSEILS

Michel et Mario ont quelques conseils à donner pour que nos jardinières donnent une belle floraison tout l'été et durent jusqu'à l'automne. Tout d'abord, bien choisir l'emplacement. Certaines plantes préfèrent le soleil, d'autres l'ombre ou la mi-ombre : rien ne sert de demander à la nature ce qu'elle ne peut donner. Et puis se méfier du risque de gel : on se mordra les doigts si on a planté trop tôt et que le froid détruit tout en une nuit. Ensuite, laisser les plantes s'habituer progressivement aux conditions extérieures durant quelques jours : pas de plein soleil pour commencer et les rentrer le soir si la température s'annonce froide. En saison, la pluie fera son œuvre mais lorsqu'il faut arroser, il est préférable de le faire matin et soir, en deux temps : on arrose (la terre, pas les fleurs) une première fois, puis, 15 minutes plus tard, on recommence. Quand aux engrais, il est bon d'en donner régulièrement : une semaine, du 20-20-20, la semaine suivante, du 15-30-15.

Voilà ! Deux petits mois d'attente encore et on pourra sortir les pelles et les râtaux. La serre de la ferme Pouliot, sise au 341, chemin Royal à Saint-Jean, ouvrira ses portes au public le 8 mai, à temps pour la Fête des mères. Belle occasion d'offrir une plante fleurie ou un certificat cadeau.

Le cancer, c'est aussi la vie.
Donnez.
 1 877 336-4443
www.fqc.qc.ca

Brûler jusqu'à 500 calories en 30 minutes? Croyez-y!

Notre entraînement en circuit de 30 minutes travaille chaque groupe musculaire principal, deux muscles à la fois, afin que vous puissiez brûler jusqu'à 500 calories. Le tout, avec l'aide d'une entraîneuse pour vous guider et vous motiver.

ESSAYEZ-LE GRATUITEMENT PENDANT UNE SEMAINE*

Curves
www.curves.com
 418 660-3222
 3317, RUE DU CARREFOUR BEAUPORT

INFORMEZ-VOUS AU SUJET DE NOTRE PLAN ALIMENTAIRE GRATUIT DE 30 JOURS

0% jusqu'à 66 mois avec financement sur la Golf City

Langlois Volkswagen
 Ventas de véhicules neufs et usagés

1 877 822-0671
 6090, boul. Ste-Anne, L'Ange-Gardien
www.langloisvw.ca

PRIX WOLFSBURG 2009
 Le seul récipiendaire à Québec

Carnet de voyage



La Terre Sainte

1

Claudette Gagnon

Nous nous envolons sur les ailes de Royal Jordanian, pour le voyage de Montréal à Amman, en Jordanie. Visiter la Terre Sainte est un privilège exceptionnel. C'est un endroit que les trois religions monothéistes revendiquent : terre des juifs, des chrétiens et des musulmans. Le but du voyage n'est pas seulement de voir ce lieu mais de vivre sur les pas de Jésus.

La visite débute à Tel Aviv-Jaffa, grande ville située sur le bord de la Méditerranée, au centre d'Israël. Déjà, notre guide, Rina, commence à raconter l'histoire de ce pays si beau, si envié, si bouleversé par les guerres depuis des millénaires. Nous découvrons les lieux dont nous avons entendu parler dans l'Ancien Testament, particulièrement depuis Abraham. Ce personnage est important pour les trois religions ; tous se réclament de lui. D'où l'intérêt, en allant dans le désert, de nous rendre à Beer Sheva afin d'y voir le puits où, selon la tradition, Abraham a abreuvé ses animaux. Comme l'absence d'eau est le problème numéro un dans ce pays, lorsqu'on y découvre une source, le lieu devient habitable.

Que dire de la Mer Morte avec ses 25 % de salinité et située à 400 mètres sous le niveau de la mer ? La sensation dans cette eau bonne pour guérir différentes maladies de peau est douce et agréable. Voilà pourquoi les touristes viennent de loin pour s'enduire de boue et ensuite se laisser tremper dans la mer. On ne peut pas s'y noyer car on flotte facilement.

Nous continuons notre périple en découvrant de jour en jour d'autres curiosités. C'est ainsi que nous apprenons qu'en 1947 un Bédouin qui cherchait une chèvre égarée, a découvert de vieux parchemins, dits manuscrits de Qumran aussi connus sous le nom de manuscrits de la mer Morte. Inutile de dire que les archéologues, en apprenant la nouvelle, se sont amenés et, en fouillant des centaines de grottes, en ont trouvé onze qui renfermaient des milliers de manuscrits cachés dans des jarres de terre cuite. C'est ainsi qu'ils ont appris que des moines s'étaient donnés pour mission de copier l'Ancien Testament et les règles de vie de leur communauté. Ces précieux écrits, datant du III^e siècle

avant Jésus-Christ (à 68 ans près), avaient été cachés dans ces grottes du désert.

Nous filons ensuite vers le Jourdain. Cette rivière qui prend sa source dans le nord et se jette dans la mer Morte. À Yardenit, sur ses rives, les deux pieds dans l'eau, le Père Olivier verse de l'eau sur chacune de nos têtes en rappel de notre baptême. Beaucoup de personnes se font baptiser par immersion à cet endroit.

De là, nous nous dirigeons vers Jérusalem, le cœur de notre pèlerinage, là où les événements importants de la vie de Jésus se sont déroulés. Une basilique a été construite sur chacun des lieux saints afin de les protéger. Le Père a célébré la messe à tous les jours, soit à l'intérieur ou en plein air ; en raison de la popularité des lieux de culte, il faut réserver l'heure et l'endroit où l'on veut la célébrer dès la préparation du voyage.

Bien sûr, nous avons vu Bethléem, Nazareth, Cana, le Cénacle, Gethsémani, le Cédron, le Saint-Sépulcre, sans oublier le mur des Lamentations. Cependant, ce qui m'a le plus marquée, c'est la *Via Dolorosa* sur laquelle nous avons circulé en silence en méditant sur le chemin de croix de Jésus. Cette marche s'est terminée au Saint-Sépulcre où l'on a eu la célébration de la messe dans une grotte.

Ensuite, nous avons eu droit à un souper spécial en compagnie du ministre du tourisme qui a offert une marque de reconnaissance à notre organisatrice, qui visitait ces lieux pour la trentième fois. Lors de son discours, il nous a entretenus de la vie et la foi d'Abraham. C'est rare, chez nous, qu'un politicien nous parle de Jésus dans de telles circonstances.

Le dernier dimanche, nous sommes allés à Emmaüs, chez les sœurs Carmélites. Quelles belles voix angéliques nous avons entendues dans un vieux monastère millénaire ! Cette messe a bien clôturé notre pèlerinage mémorable.

Malgré les craintes que certains ont pu vivre avant notre départ, ce voyage est une expérience inoubliable dans des conditions sécuritaires. Je souhaite que toute personne qui en a la possibilité puisse le vivre un jour.



2



3



4

PHOTOS : CLAUDETTE GAGNON

1. Vestige du mur d'enceinte érigé par Hérode, le mur des Lamentations est l'un des plus grands sites religieux de Jérusalem.
2. Les Terrasses Baha'i sur le mont Carmel, près d'Haïfa.

3. Exposition sur le site de Qumran : jarres de terre cuite semblables à celles dans lesquelles furent préservés les manuscrits de la mer Morte.
4. Juifs Hassidiques vêtus de façon traditionnelle sur la place jouxtant le mur des Lamentations.

La ferme



d'OC

OIES ET CANARDS GRAS

Authentique foie gras au torchon

Pour Pâques
à la Boucherie Rousseau
43 A Chemin Du Bout De l'Île
Sainte-Pétronille





DSRHD 505

*Prix à payer en magasin 129\$ nouveau client seulement. Photo à titre indicatif. **Antenne et fil garantie à vie. Détails en magasin. Certaines conditions s'appliquent. Offre peut prendre fin en tout temps.



100\$ Crédit programmation
50\$ TALC
70\$ Rabais instantané DOT
Forfait à partir de **19.99\$**
Installation de base **Gratuite!**
Garantie à **VIE!**
Joyeuses Pâques!

29\$*



DOT
Électronique
Spécialiste du satellite

418-666-9007
Commande téléphonique acceptée.
371, Boul. Armand-Paris Beauport
G1C 7T2 www.dotelectronique.com

Rien de plus Clair!

Le mouvement des Brebis de Jésus fête son 25^e anniversaire de fondation

Nicole Bédard

Il y a 25 ans, un nouveau chemin d'évangélisation voyait le jour à la Maison Emmanuel, située au 35, rue de l'Église, à Sainte-Pétronille. Il s'agissait du mouvement Les Brebis de Jésus qui rassemble, depuis ce temps, des enfants ainsi que des familles autour de la Parole de Dieu. Au printemps 2010, ce sera fête pour toutes les personnes qui ont été rejointes au cours de ces années non seulement à l'île mais aussi dans 25 diocèses de six provinces du Canada et dans une vingtaine de pays du monde.

En 1985, Soeur Jocelyne Huot, membre de la Communauté des Sœurs de Saint-François d'Assise, fonde ce mouvement. Son inspiration, un extrait de la Parole de Dieu : « Je suis le Bon Berger. Je connais mes brebis et mes brebis me connaissent. Je suis venu pour qu'elles aient la vie et la vie en abondance » (Jn, 10-14). Avec conviction, elle mettait alors tout en œuvre pour faire vivre aux enfants et aux familles cette réalité de la présence de Dieu auprès d'eux.

Selon une pédagogie adaptée à chaque groupe d'âge, les jeunes et les familles, en fraternité, approfondissent leur vie chrétienne. On retrouve, dès l'âge de trois ans, les Agnelets de Jésus ; à partir de six ans : on les nomme Brebis de Jésus et à l'adolescence ils deviennent Pastoureaux

de Jésus. Les jeunes de 16 ans et plus, quant à eux, entrent dans la Fraternité Jésus-Pasteur qui les mène à l'engagement missionnaire. Quant aux familles, elles vivent une expérience communautaire marquée par l'évangile, la prière, la fraternité et la célébration au cœur de l'Église.

ACTIVITÉS DU 25^e ANNIVERSAIRE

Le 25 avril prochain, sous le thème *Entre dans la vie*, on soulignera le 25^e anniversaire du mouvement par une célébration eucharistique présidée par M. le Cardinal Marc Ouellet, archevêque de Québec, en l'église Saint-Sacrement de Québec. Un temps de pèlerinage suivra où les familles seront invitées à accueillir l'icône du Bon Berger dans leurs foyers. D'autres activités sont prévues : l'une, pour les adolescents, avec les Pastoureaux, a eu lieu le 28 février ; le Festival Foi et Famille, le 30 mai 2010, se tiendra au Montmartre canadien pour des rassemblements familiaux dans les divers milieux où le mouvement est implanté. La fête d'ouverture sera précédée d'une neuvaine débutant le 16 avril prochain.

Cette fête du 25^e anniversaire se veut un moment d'action de grâce à Dieu. Il a rejoint plusieurs enfants et adultes, nous dit Soeur Jocelyne, partageant avec joie cette réflexion : « La moisson s'est levée, j'ai pu voir apparaître les pousses. » Elle s'émerveille devant le fait que, comme



PHOTO : DANY BOUFFARD

Un groupe de jeunes participant à l'un des camps d'été de la Maison Emmanuel de Sainte-Pétronille.

le dit l'évangile, « l'homme ne vit pas seulement de pain, mais de toute Parole qui sort de la bouche de Dieu. » Sur cette route d'évangélisation, elle voit un besoin grandissant d'adultes pour annoncer la Parole aux enfants et pour encourager les jeunes à s'engager au nom de leur foi. Devant cette mission qui lui est confiée, elle rêve pouvoir y consacrer encore 25 autres années de sa vie.

En terminant, Soeur Jocelyne tient à inviter les jeunes et les familles aux divers camps de jour et de semaine qui se tiendront pendant la saison estivale. Ces camps ont lieu à l'île d'Orléans, Sainte-Foy, Saint-Henri, Gatineau, Maniwaki, Saint-Honoré-de-Témiscouata et en Abitibi. Pour plus d'information sur les camps et sur les diverses activités du mouvement : 418 828-9987 ou www.lesbrebisdejesus.com

Marche du Vendredi saint

Avis et invitation à tous les résidents de l'île d'Orléans

Veuillez prendre note que la circulation automobile sera interrompue sur une voie du chemin Royal, à Saint-Pierre, île d'Orléans, le 2 avril prochain entre 13 h 30 et 15 h, pour la marche du Vendredi saint. Pour le départ, tous les participants sont invités à se rendre à l'église de Saint-Pierre, au 1243, chemin Royal, à 13 h 30. Précédés de la croix, les marcheurs emprunteront le chemin Royal en direction ouest et la rue Rousseau jusqu'à la rue des Gardénias dans le développement de la Seigneurie. Des arrêts auront lieu au Centre d'hébergement Alphonse-Bonenfant, au parc du Flâneur et à l'intersection de la rue Rousseau et de la rue des Gardénias. Ceux qui le désirent pourront ensuite participer à l'office du Vendredi saint, à l'église de Saint-Pierre, à 15 h.

Cet événement de prière et de réflexion a pour but de nous rappeler le don de la vie du Christ et de prier pour tous ceux qui souffrent dans notre monde. Au Centre d'hébergement Alphonse-Bonenfant, nous recueillerons vos dons pour l'organisation d'activités pour les bénéficiaires de ce centre.

Comme par les années passées, n'oublions pas d'apporter les poussettes pour les plus petits. Pour que cette marche se déroule en toute sécurité, la Sûreté du Québec escortera les participants. Pour tout renseignement : 418 828-2656.

**Le Comité organisateur
Paroisse La Saint-Famille-d'Orléans**

Méditation du Vendredi saint

Tous sont invités à un temps de prière et de réflexion sur *la déposition de Jésus au tombeau et sa descente au séjour des morts*. Cette méditation, animée par le Père Germain Grenon et l'équipe du Foyer de Charité Notre-Dame d'Orléans, de Sainte Pétronille, aura lieu à l'église de Sainte Pétronille, le Vendredi saint 2 avril, de 19 h 30 à 20 h 30.

Diane Gosselin

SUDOKU # 14

Placez un chiffre de 1 à 9 dans chaque case vide. Chaque ligne, chaque colonne et chaque boîte 3X3 délimitée par un trait plus épais doit contenir tous les chiffres de 1 à 9. Chaque chiffre apparaît donc une seule fois dans une ligne, dans une colonne et dans une boîte 3X3. Ce jeu est une conception de Cabu Michaud.

Solution en page 18.

NIVEAU : MOYEN

| | | | | | | | | |
|---|---|---|---|---|---|---|---|---|
| | 6 | 8 | | | | | | 5 |
| 4 | | | 7 | | | | | 1 |
| | | | | | 9 | | | 6 |
| | | | | 3 | | 1 | 9 | |
| 7 | | 9 | | 2 | | 4 | | 8 |
| | 3 | 1 | | 8 | | | | |
| 5 | | | 2 | | | | | |
| 9 | | | | | | | | 4 |
| 6 | | | | | 1 | 2 | 1 | |

G R O U P E
LEDOR
INC.
MUTUELLE D'ASSURANCE
div. Lévisienne-Orléans

C'est du SOLIDE !

*La plus importante mutuelle
d'assurance de dommages du Québec*

www.ledor.ca 1147, chemin Royal, suite 201, Saint-Pierre, Île-d'Orléans G0A 4E0

Auto • Résidence • Entreprise • Agricole



Marie-Josée Beaudoin



Nadine Julien



Gérard Tailleux



Lisette Turcotte

Tél. : 418 828-9137 / Téléc. : 418 828-1447

La pharmacie Pierre-Perrault en expansion

Nicole Bédard

Pierre Perrault, pharmacien et propriétaire de la pharmacie Pierre-Perrault depuis 1997, s'engage sur la voie du futur. Il vient d'agrandir non seulement la partie occupée par la pharmacie mais aussi celle regroupant les autres services médicaux au 1015, route Prévost, à Saint-Pierre.

M. Perrault se prépare à accueillir les changements qui surviendront dans un avenir prochain. « Le rôle du pharmacien exigera un plus grand suivi de la clientèle ; il devra s'impliquer de plus en plus dans la santé des gens », dit-il. Il ajoute que le réaménagement de l'édifice actuel répond aussi à la demande de plusieurs clients qui souhaitaient avoir accès à un rayon de cosmétiques plus complet. Il y aura désormais trois cosméticiennes qui conseilleront les femmes comme les hommes, en ce domaine.

Avec la collaboration de ses 25 employés, Pierre Perrault envisage l'avenir avec optimisme. Il

ne craint pas de s'aventurer vers de nouveaux projets en élargissant non seulement la pharmacie, mais aussi son parc informatique. « On veut être au carrefour de la santé », souhaite qu'il exprime avec conviction.

SERVICES DE SANTÉ REGROUPÉS

La voie est ouverte puisque déjà la clientèle de l'île d'Orléans bénéficie, en ces lieux, de services de santé regroupés. Les locaux adjacents à la pharmacie sont occupés par les bureaux de trois médecins dont ceux des Dr Paul Bonenfant et Dre Brigitte Blouin qui y pratiquent à plein temps. Un nouveau médecin, Dr Jean Proulx, vient de se joindre à eux à temps partiel. De plus, il est possible d'avoir recours aux services du chiropraticien Dr David Moore, de la physiothérapeute Andréanne Pigeon, du massothérapeute Réal Boily et de la psychologue Christine Dion. On y retrouve également les bureaux du CLSC.



PHOTO : SONIA HÉBERT

De g. à dr. : M. Pierre Perrault, pharmacien propriétaire, mesdames Sandra Deschênes-Boucher, cosméticienne, Audrey Ferland, chef cosméticienne, Martine Fortier, cosméticienne, et Josée Pelletier, gérante.

Pierre Perrault affirme que tout ce qui regarde la santé l'intéresse. Ce projet nouvellement réalisé illustre bien sa volonté de rendre de plus en plus accessibles les soins et les services médicaux aux gens de l'île d'Orléans. Le

mariage de la pharmacie, du centre médical et du CLSC durera longtemps grâce à la détermination de ce pharmacien engagé envers la population de l'île. Rappelons-nous son implication dans l'Association bénévole de l'île

d'Orléans où il a gracieusement mis une voiture à la disposition des bénévoles et des personnes qui ont besoin d'un transport et d'un accompagnement pour des visites à l'hôpital ou autres.

Des nouvelles de la Fondation François-Lamy

Changement de nom de la Maison de nos Aïeux

La Fondation François-Lamy est présentement en réflexion concernant le changement de nom de la Maison de nos Aïeux. Nous aimerions avoir votre avis sur ce sujet ; c'est pourquoi la fondation organise une soirée de consultation concernant cette démarche le mercredi 31 mars, à 19 h 30. Soyez-y ! Souper bénéfice

La 7^e édition du souper bénéfice de la Fondation François-Lamy aura lieu le samedi 24 avril prochain au Relais des Pins. Dès

17 h 30, nous vous accueillerons pour un cocktail. Le repas sera préparé par Le Moulin de St-Laurent.

Sous la présidence d'honneur de M. André Giguère, président de Qualtech, le souper bénéfice permettra d'amasser des fonds afin de poursuivre les activités de la fondation. Les billets sont en vente à la Maison de nos Aïeux au coût de 75 \$. Information : 418 829-0330.

Passionnés de généalogie, devenez bénévoles !

La fondation a récemment reçu un magnifique don de co-

pies de registres paroissiaux, des origines jusqu'au milieu du 20^e siècle. Afin de rendre accessibles ces précieux documents, nous désirons en faire une base de données. Nous sommes donc à la recherche de bénévoles pour nous aider à saisir toutes les informations. Le temps est un don précieux et il n'y a pas de petit don.

Andrée-Anne Turcotte
agente de développement
www.fondationfrancoislamy.org



PHOTO : ARCHIVES FONDATION FRANÇOIS-LAMY

Un pont nous sépare!

Pour un juste prix
Venez me rencontrer !

Du jamais vu **0,9%** Financement
5 ans

8 h 30 à 21 h
5790, boul. Sainte-Anne / Boischatel
Tél.: 418 822-2252

Un autre incendie sur l'île

Pierre Shaienks

Après l'incendie d'un immeuble de deux logements à Saint-Pierre, le 8 février dernier, un autre incendie d'origine identique a causé d'importants dommages, le 6 mars dernier, à une résidence unifamiliale située au 1853, chemin Royal, à Saint-Jean.

Il était environ 20 h 30 lorsque la conjointe du propriétaire, M. Jean-Louis Morency, propriétaire, a entendu des bruits suspects provenant de la boîte électrique de la résidence. Le temps que son époux descende de la salle de bain située au second étage de la maison, il appert que les flammes avaient déjà commencé à s'étendre de la boîte électrique au mur adjacent.

POMPIERS DE SAINT-JEAN ET SAINT-LAURENT

L'alarme a aussitôt été donnée aux pompiers de Saint-Jean. Il était alors 20 h 33. Le chef pompier, M. Michel Fortier, nous mentionne que ses hommes étaient sur place à 20 h 38. Ils furent rejoints par ceux de Saint-Laurent quelques minutes plus tard. À leur arrivée, le feu avait déjà éclaté et les flammes sortaient de la fenêtre de la cuisine située à quelque deux à cinq pieds du lieu d'origine du feu. En tout, c'est 22 pompiers qui ont combattu ce brasier qui a pu être maîtrisé à 21 h 04.

Les flammes ont causé d'importants dommages à l'intérieur de la résidence, la rendant totalement inhabitable. M. Morency et sa conjointe ont pu être hébergés temporairement dans une autre résidence située tout près et qui est inhabitée durant la saison hivernale.

RAPPEL

Encan chinois de la Fondation des seigneuries de l'île d'Orléans

La Fondation des seigneuries de l'île d'Orléans vous invite à participer à son encan chinois à titre de commanditaire, donateur ou participant. L'encan aura lieu **le vendredi 16 avril 2010 à 19 h**, au Centre municipal de Saint-Jean-de-l'Île-d'Orléans

L'objectif de cet encan est de recueillir des fonds pour le renouvellement de l'exposition permanente et la réalisation du jardin Nouvelle-France du Manoir Mauvide-Genest, la Fondation étant partenaire de la Société de développement de la seigneurie Mauvide-Genest.

Nous vous remercions à l'avance de votre générosité. N'hésitez pas à joindre un des responsables de l'encan, au 418 829-2630.

La Fondation émettra pour tout don un reçu pour fins d'impôt.

Effervescence au journal

Ça sent le printemps aussi dans l'équipe de votre journal *Autour de l'île*. Pendant que les membres du comité de rédaction sont à l'œuvre pour la préparation de l'édition régulière du mois d'avril prochain, Laure-Marie à la coordination et Geneviève au

graphisme, sont à revoir les publicités et la mise en page de la prochaine édition spéciale d'été, le cahier maison et la programmation culturelle 2010 du RECI. Hélène et Pierre en revoient les textes et sont en même temps à peaufiner et compléter la construction du tout

nouveau blog du journal (autourdelile.com), celui-ci, de même que l'édition d'été, devant être prêts pour le début mai. La fébrilité s'installe donc et tous ont hâte de vous les présenter, fidèles lecteurs, en souhaitant que notre plaisir soit partagé.

La Rédaction



Profitez d'un diagnostic gratuit.

COMME PLUS DE
1 000 000
DE FOYERS
QUÉBÉCOIS

LE
**DIAGNOSTIC
RÉSIDENTIEL
MIEUX
CONSOMMER**

Un outil indispensable pour économiser de l'énergie.

Remplissez le questionnaire¹ en ligne et obtenez **instantanément** votre rapport de recommandations personnalisé incluant une estimation, en dollars et en kilowattheures, des économies que vous pourriez réaliser.

Vous pouvez aussi remplir le questionnaire en version papier.

Profitez-en vous aussi. Visitez le courantcollectif.com/diagnostic.

1. Certaines conditions s'appliquent.

L'ÎLE AUX MILLE TRÉSORS

Qu'est-ce qui se passe sur l'île ?

Une chronique de
Bernard Dagenais

Chaque mois, le journal *Autour de l'île* nous fait partager une vision de l'île d'Orléans qui mérite d'être connue. Pour de nombreux lecteurs, le journal raconte la vie de l'île en nous faisant découvrir les personnalités, les métiers, les initiatives heureuses qui peuplent notre milieu de vie.

Au milieu de chaque mois, dès que le dernier numéro arrive dans chaque foyer, déjà une équipe de bénévoles se rencontre pour dresser le contenu du numéro suivant et se partager les tâches. Contrairement aux médias traditionnels qui s'alimentent de l'actualité, des événements et des discours que prononcent les divers

acteurs de la société, le journal communautaire doit créer la nouvelle. De quelle personnalité va-t-on dresser le portrait ce mois-ci ? Quel est le métier traditionnel qui se pratique toujours ? Quelles sont les activités originales qui meublent les loisirs des uns et des autres ? Quelle richesse se cache dans le patrimoine religieux, derrière les multiples paysages, à l'intérieur des maisons ancestrales, dans les divers commerces ? Les activités qui se préparent au cours du mois et qui peuvent intéresser les uns ou les autres, les avis publics qui concernent chaque municipalité, les informations qui rythment les saisons, la présentation des grands projets

qui se préparent, tous ces éléments se retrouvent à notre portée.

Chaque numéro nous révèle une partie de notre environnement que nous ne connaissons pas et qui resterait inconnu sans le dévouement des journalistes de notre mensuel. Le journal *Autour de l'île* est devenu le reflet de la riche personnalité de notre univers. C'est l'expression de la vie qui s'anime autour de nous.

Nous sommes tellement habitués de recevoir cette manne régulière d'informations que nous oublions que le journal est un petit miracle mensuel. Et si nous en étions privés, nous découvririons qu'il nous manque.

Il fait désormais partie de notre environnement culturel, mais chaque numéro est un défi. En particulier, celui d'équilibrer un budget toujours fragilisé. Toute la presse souffre d'une baisse de revenus publicitaires et notre journal n'y échappe pas non plus. Les subventions sont toujours discrétionnaires tout comme les autres sources de revenus. Mais d'un mois à l'autre, le miracle se reproduit. En être conscient nous fera peut-être réaliser que c'est un cadeau que nous recevons gratuitement chaque mois.

VISION ÎLE D'ORLÉANS 2020

Le comité de suivi se met à la tâche

Normand Gagnon

Dans la foulée de l'exercice de réflexion de novembre 2008 et de l'assemblée publique du 16 avril 2009 où l'on présentait la synthèse de Desjardins Marketing, un comité de suivi du Forum Île d'Orléans 2020 a été mis sur pied et s'est réuni pour une première fois le 9 février dernier.

Rappelons que ce forum fut initié par la MRC et le CLD de l'Île d'Orléans en vue de formuler les orientations du développement de l'île pour les dix prochaines années et de mettre en oeuvre un plan d'action conforme à ces orientations.

Nous disposons désormais d'un portrait assez clair de la réalité de l'île et des perceptions de ceux qui y habitent : le Rapport Desjardins et l'Étude de Marcel Barthe, tous deux déjà commentés dans nos pages. Et voici venu le temps de faire des choix parmi les hypothèses de développement que l'on y trouve.

Les maîtres d'oeuvre du projet ont convenu de confier la suite des choses à un comité de suivi (voir encart) qui, pour l'instant, selon les propos de Chantale Cor-

mier, directrice générale de la MRC, en est à s'approprier le dossier, à « faire le tour de la question ». Ledit comité devrait se doter sous peu d'un plan de travail et élaborer un plan d'action. Il est aussi prévu que le comité pourra, au besoin, consulter et mettre à contribution des groupes et organismes de l'île, selon leurs compétences et mandats propres, afin d'approfondir certains sujets. Il ne semble pas toutefois qu'une consultation publique soit envisagée, pour le motif, nous dit-on, qu'elle aurait déjà été réalisée lors de l'exercice de réflexion et de l'assemblée d'information.

Il est prévu que des rapports d'étapes soient produits. Afin que les citoyens puissent être informés régulièrement des travaux du comité, le journal suivra donc ce dossier avec attention. Quoiqu'il en soit, l'importance de l'opération pour l'avenir des gens de l'île justifiera sans doute une relance digne des généreuses ambitions initialement formulées. La population sera-t-elle consultée éventuellement sur les orientations qui seront privilégiées et les recommandations qui seront retenues ? L'avenir le dira.

Composition du Comité de suivi du Forum île d'Orléans 2020

Président du comité, Jean-Pierre Turcotte, préfet de la MRC.

Deux maires de l'île, Jean-Claude Pouliot et Lina Labbé.

La présidente du CLD, Annette Robitaille.

La présidente de la Chambre de commerce, Marie Langlois.

Deux représentants de l'UPA, les vice-présidents Daniel Pouliot et François Turcotte.

Une représentante du Regroupement des équipements culturels, Annie Latour.

Le président du Comité tourisme du CLD, André Parent.

Chantale Cormier, directrice du CLD et MRC, agira à titre de secrétaire du comité.

Si le journal vous tient à coeur Assemblée générale annuelle

du journal *Autour de l'île*

Le mercredi 24 mars 2010

à 19 h 30

au centre communautaire de
Saint-Laurent

1330 chemin Royal, Saint-Laurent

Invitation à tous nos membres et à tous les citoyens de l'île

Le mercredi 24 mars prochain se tiendra l'assemblée générale annuelle du journal *Autour de l'île*. L'assemblée générale élit les administrateurs, adopte les états financiers, reçoit le rapport annuel d'activités et s'informe de toutes les questions relatives au fonctionnement du journal. Toute personne intéressée aux buts que poursuit le journal *Autour de l'île* peut y assister et n'a qu'à s'inscrire sur place pour devenir membre. Le journal est une corporation sans but lucratif, démocratique, vouée aux intérêts de la communauté orléanaise. Vous lisez ce journal; vous le trouvez important pour les gens de l'île d'Orléans ? Nous vous invitons à participer en grand nombre à l'assemblée annuelle.

Au plaisir de vous y accueillir.

Violette Goulet
présidente du conseil d'administration

Le VENT dans les VOILES

meuble déco design home staging

Vendez votre maison
plus rapidement et à meilleur prix
grâce au Home Staging !

418 991-1991

La mise en valeur résidentielle, un investissement qui rapporte.



CLINIQUE DENTAIRE

Dr PIERRE ROBITAILLE

Dr SOPHIE TURCOTTE

d.m.d.

CHIRURGIENS DENTISTES

URGENCE 7 JOURS

661. 4868

1201, boul. des Chutes, Beauport
(Québec) G1E 2G3



Fertilisation Orléans inc.

AMÉNAGEMENT & ENTRETIEN PAYSAGER

• Terrassement • Ensemencement de pelouse

• Réalisation d'aménagement paysager • Vrac, terre, pierre, compost

2320, chemin Royal, Saint-Pierre-de-l'île-d'Orléans G0A4E0

Téléphone : 418 828-9121 • Télécopieur : 418 828-2729

Courriel : f.orleans@videotron.ca



Offrez-vous
des moments
inoubliables...

- > Randonnée avec chevaux
- > Sentier pédestre
- > Camping sauvage
- > Aire de pique-nique
- > Auto-cueillette avec chevaux et vente de jus de pomme
- > Pension pour chevaux
- > Vente de bois de chauffage

418 575-0198

4296, chemin Royal, Sainte-Famille, I.O.

Ouvert à l'année

L'ABIO, des services et des bénévoles

Pierre Shaienks

Dans le cadre du 20^e anniversaire de fondation de l'Association bénévole de l'île d'Orléans (ABIO), le journal a tenté au cours des derniers mois de vous faire découvrir les différents services offerts par cet organisme à but non lucratif et, à l'occasion, les bénévoles qui en font partie.

Récemment, les médias ont rapporté la triste fin d'un couple de nonagénaires décédés dans leur résidence de Baie Saint-Paul, après que l'organisme qui leur venait en aide à l'occasion ait rapporté à la police et à la famille une absence de réponse à leurs appels. À la suite de cette nouvelle, nous avons contacté la coordonnatrice de l'ABIO de l'île d'Orléans, Mme Claire Beaulé, afin de savoir si de tels services existaient à l'île et si une telle situation s'était déjà présentée ou pouvait se présenter.

VISITES D'AMITIÉ

Mme Beaulé nous informe que les visites d'amitié aux personnes seules sont l'un des premiers services mis sur pied par leur organisation, il y a 20 ans, et qu'elles existent toujours. Par contre, il n'est pas toujours évident d'entrer dans la vie privée des gens, même pour les aider. Cer-

tains sont réfractaires à utiliser ces services, même s'ils en auraient largement besoin. Il est facile de constater qu'une bonne partie de la population orléanaise vieillit, vit seule, et aurait avantage à utiliser un ou des services offerts par les bénévoles de l'ABIO, tels les appels ou visites de sécurisation ou le service télé-bonjour. Ceux et celles qui l'ont fait dans le passé ou qui le font encore ne cessent de manifester de leur satisfaction. Mme Beaulé ajoute que plusieurs personnes se nourrissent mal, souvent par manque d'intérêt à préparer un repas. Le service d'aide à domicile ou de dépannage peut dans ces cas se révéler fort utile d'autant plus que l'organisme sait s'adapter aux besoins de la population. Le service de popote roulante est aussi très apprécié.

SERVICES AUX AIDANTS NATURELS ET SERVICE D'ACCOMPAGNEMENT

On sait que les aidants naturels sont aussi fort sollicités et qu'ils peinent parfois à offrir des services à leurs parents. L'ABIO et ses bénévoles peuvent, à l'occasion, prendre la relève pour passer quelques heures avec un membre de leur famille afin d'accorder un répit fort mérité.

On connaît aussi le service d'accompagnement qu'offre l'ABIO aux gens ayant besoin d'un transport chez leur mé-

decin ou des traitements en milieu hospitalier. L'organisme recevait d'ailleurs, en mai dernier, une voiture offerte par le pharmacien Pierre Perrault pour faciliter ces transports.

BÉNÉVOLES EN RENFORT

Mais tous ces services ne pourraient exister sans le travail inlassable des généreux bénévoles de l'ABIO. Et dans cet organisme, comme dans plusieurs autres, ces bénévoles ont plus de 60 ans en majorité et ne peuvent être constamment surtaxés. La relève s'impose donc pour combler les départs ou pour ajouter de nouveaux services. Idéalement, comme le souhaiterait la coordonnatrice, il serait intéressant, un jour, d'avoir suffisamment de bénévoles dans chaque municipalité pour offrir tous les services sans qu'un ou une bénévole de Saint-Pierre, par exemple, n'ait à se déplacer vers Saint-Jean pour offrir un service.

Vous avez certaines disponibilités, vous avez le goût d'aider et de vous impliquer dans un organisme dynamique? Vous êtes une personne seule, âgée ou malade ou ayant un besoin particulier, vous êtes un aidant naturel nécessitant une aide temporaire? N'hésitez pas à communiquer avec l'organisme, au 418-828-1586. Une oreille attentive sera à l'écoute et pourra vous aider.

La plus grosse feuille d'érable au monde

Hélène Bayard

La municipalité de Saint-Quentin, au Nouveau-Brunswick, s'enorgueillit d'être la capitale de l'érable des Provinces atlantiques. Pour bien marquer cette distinction lors des célébrations du centenaire de la municipalité, les élus de la place ont décidé de faire les choses en grand : rien de moins qu'une feuille d'érable de 25 pieds de hauteur qui leur assurerait une place dans le livre des records Guinness.

Encore fallait-il trouver l'artisan qui aurait l'expertise pour réaliser cette « gigantesque » entreprise. En surfant sur Internet, ils ont trouvé le forgeron capable de le faire... à l'île d'Orléans : Guy Bel. Un peu étonné mais malgré tout intéressé, Guy a accepté, s'est mis à l'œuvre à sa table de dessin et a consulté une firme d'ingénierie. Afin de lui donner du relief, il a conçu une feuille d'érable à double épaisseur supportée par une structure centrale interne assurant que l'œuvre résisterait aux vents les plus forts. En bon artisan, il a créé plusieurs modèles réduits de plus en plus grands pour calculer avec précision le produit grandeur nature. « Il faut être extrêmement précis, dit-il. Par mesure de précaution, j'ai fait contrevérifier mes calculs avec des appareils prêtés gracieusement par Claude Picard qui a aussi agrandi les modèles à l'échelle 1/10. » Mais Guy Bel a la bosse des mathématiques et ses calculs étaient exacts.

COMME UN CASSE-TÊTE

Naturellement, la feuille d'érable a été fabriquée en sections qui devaient ensuite être assemblées, comme un

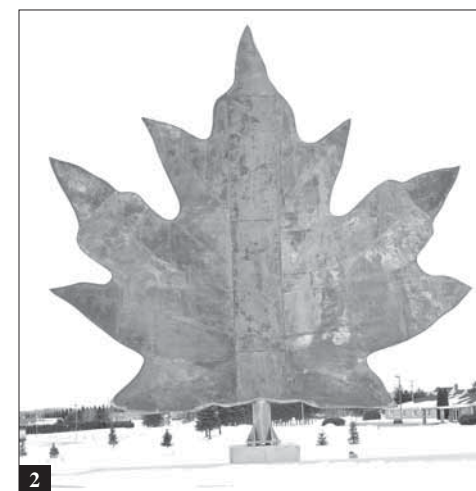
casse-tête ; il a fallu pour ce faire 44 feuilles de cuivre de trois pieds par huit pieds et un total de 8 000 rivets. Quand on dit gigantesque... Pour lui donner un aspect esthétique, Guy a soumis les sections de la feuille d'érable à un processus d'oxydation. Ne reculant devant rien, il a construit une grande tente en polythène, acheté de vieux réchauds électriques et chaudrons et procédé à l'oxydation des pièces pour réaliser ce que dame nature aurait mis des années à faire. Le résultat est une couleur du plus bel effet.

UN VOYAGE PÉRILLEUX

Dernière étape du projet : expédier le tout à Saint-Quentin. Il a fallu faire venir une grue pour déposer la feuille d'érable, en deux moitiés, sur un camion semi-remorque ; mais il a aussi fallu s'assurer qu'on aurait le dégagement nécessaire lorsque le camion s'engagerait sous un viaduc, ce qui a nécessité d'expédier à part quelques-unes de pointes de la feuille d'érable. Finalement, le tout s'est rendu à bon port. L'œuvre a été installée dans un parc à l'entrée de la ville et symbolisera la fierté de ce pays de l'érable et accueillera les visiteurs. L'inauguration doit avoir lieu au début du mois d'avril. Guy Bel y assistera et pourra admirer « sa » plus grosse feuille d'érable au monde.

PHOTOS : SYLVIE LAVOIE

1. La feuille d'érable a voyagé jusqu'à Saint-Quentin en semi-remorque.
2. La plus grosse feuille d'érable au monde, œuvre de Guy Bel, de la Forge à Pique-Assaut.



Association
Bénévole de
l'Île d'Orléans

418 828-1586

Si vous êtes seul, malade ou en perte d'autonomie, si vous vivez une situation particulière ou un passage difficile, appelez-nous pour vous informer sur nos services bénévoles. Nous pourrions probablement vous aider.

SERVICES PRÉSENTEMENT OFFERTS :

Transport- accompagnement
Popote roulante
Visite d'amitié
Accompagnement en fin de vie
Gardiennage. Accompagnement- répit
Télé bonjour
Dépannage. Parrainage

BESOIN DE BÉNÉVOLES :

L'Association bénévole de l'Île d'Orléans est à la recherche de personnes de Sainte-Famille et de Saint-François pour effectuer le service de livraison de popote le midi. De plus nous cherchons à garnir notre banque de bénévoles pour le service de transport et accompagnement de bénéficiaires sur TOUT LE TERRITOIRE de l'île. Vous devez posséder une automobile et votre permis de conduire doit être en règle. Le kilométrage parcouru vous est remboursé chaque mois. Contactez-nous.

Bénévoles sollicités (ées) : si vous avez le goût de vous impliquer dans votre communauté pour rendre divers services, communiquez avec Claire Beaulé, coordonnatrice de l'ABIO. Vous êtes les bienvenus.

Des racines profondes pour l'égalité

Nadège Broustau

À l'occasion de la Journée internationale des femmes du 8 mars, le Conseil québécois du statut de la femme a dressé un bilan de l'égalité entre les femmes et les hommes au Québec. De son côté, Condition féminine Canada a lancé la Semaine internationale de la femme, du 7 au 13 mars, sous le thème : « Force des femmes. Force du Canada. Force du monde ». Leadership et égalité : des mots d'ordre qui s'illustrent à l'île à travers la participation soutenue des femmes au domaine des affaires et à la vie citoyenne.

Depuis l'instauration de la journée des Nations-Unies pour les droits de la femme et de la paix internationale, en 1977, et son adoption au Canada, de nombreuses avancées ont jalonné les bilans annuels sur la situation des femmes par rapport aux hommes au Québec. L'une des améliorations les plus notables est le net accroissement de la présence des femmes sur le marché du travail ces dix dernières années. Cette évolution va de pair avec une plus grande conciliation entre famille et travail. Ainsi, d'après l'Institut de la statistique du Québec, le pourcentage de Québécoises âgées de 25 à 44 ans actives sur le marché de l'emploi et mères d'un enfant de 12 ans ou moins est passé de 35,9 % à 80,7 %, entre 1976 et 2008.

ÉLÉONORE DE GRANDMAISON

L'île d'Orléans peut se targuer d'avoir hébergé une pionnière de cette tendance. Première seigneuresse de toute la Nouvelle-France, Éléonore de Grandmaison, mère de

dix enfants, est la première à avoir marqué l'histoire de l'île et de la région par ses qualités de femme d'affaires. Son nom apparaît dans différentes transactions importantes au XVII^e siècle, notamment la location aux Hurons d'une partie de ses terres de l'île, de 1651 à 1656.*

Dans la lignée de cette héroïne, et bien que loin des conditions de vie de l'époque, les femmes occupent aujourd'hui des postes de décideurs majeurs à l'île : MRC, mairie, conseils municipaux, gestion d'organisations publiques, privées ou associatives, développement d'exploitations agricoles. Leur dynamisme prouve que la sous-représentation des femmes dans les fonctions névralgiques de la société tend, peu à peu, à s'estomper.

Cependant, de grands écarts subsistent à l'échelle de la province, en particulier sur les plans des revenus et de l'exposition à la violence. Selon le dernier recensement, par exemple, le revenu moyen d'emploi des femmes au Québec correspondait à 68,9 % du revenu moyen des hommes. De plus, les femmes sont victimes de violence conjugale 4,9 fois plus souvent que les hommes. Espérons que les prochains bilans témoigneront d'un recul de ces problèmes et que sauront prévaloir les modèles d'égalité.

Pour un tour de la question, vous pouvez consulter le bilan complet publié par le Conseil sur le statut de la femme à l'occasion du 8 mars 2010 à l'adresse www.placealegalite.gouv.qc.ca. Les portraits socioéconomiques des régions québécoises en regard de la situation des fem-

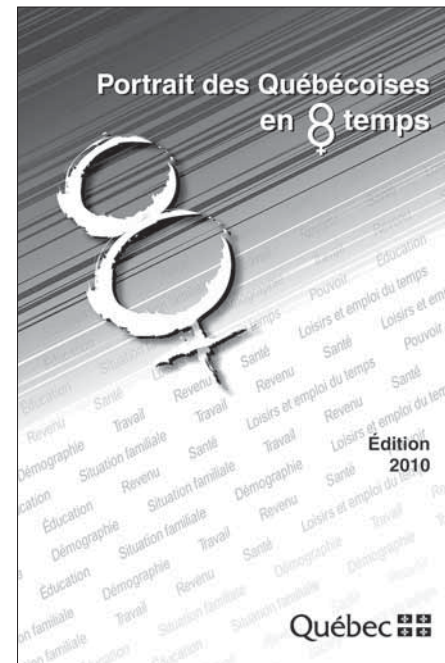


PHOTO : CONSEIL DU STATUT DE LA FEMME
Le Conseil du statut de la femme a pris le pouls de la situation des Québécoises dans huit domaines de leur vie : démographie, éducation, situation familiale, travail, revenu, santé, loisirs et emploi du temps et pouvoir. Voir www.csf.gouv.qc.ca

mes sont accessibles sur le site du Conseil www.csf.gouv.qc.ca.

* Michel Lessard, L'Île d'Orléans. Aux sources du peuple québécois et de l'Amérique française, Les Éditions de l'Homme, 1998).

VISION TERRA-NOVA

Rencontre d'information à l'île

Pierre Shaienks

Vision Terra-Nova est un autre des nombreux organismes à but non lucratif implantés sur l'île d'Orléans. Ses objectifs sont de faire naître des projets communautaires visant l'inclusion de tous et une Terre sans poubelle.

CERCLES DE CRÉATIVITÉ

Dans le cadre de Cercles de créativité, on veut redonner la parole à toute personne ayant des projets, des idées et le goût de s'impliquer en vue d'une plus grande autonomie locale et d'une responsabilisation accrue des citoyens envers leur environnement et leur santé physique et économique.

Vous aimeriez en savoir plus sur cet organisme ? Vous êtes donc conviés à une rencontre d'information qui se tiendra le 23 mars prochain à 19 h, au centre communautaire Raoul-Dandurand, au 104 chemin du Bout de l'île, à Sainte-Pétronille.

Qui n'a pas déjà nourri, secrètement, la vision d'une terre renouvelée, sans pollution, et d'une société idéale, bienveillante et généreuse, dans laquelle fleuriraient de multiples projets communautaires visant l'inclusion de tous ?

CONFÉRENCIERS AU PROGRAMME

Une présentation des objectifs et des moyens d'action de Vision Terra-Nova sera faite par M Jean-Guy Renaud, initiateur du projet, et une miniconférence sur le phénomène croissant en Europe des monnaies complémentaires locales sera donnée par M Philippe Derudder, consultant en économie, formateur et auteur de plusieurs ouvrages sur l'économie.

Venez nombreux, l'entrée est gratuite.

Pour information : Micheline Laliberté, coordonnatrice 418 828-0119.

Info@vision-terra-nova.com ou www.vision-terra-nova.org

Pour bien vous faire
connaître des gens
de l'île d'Orléans

Autour de l'île
ÎLE D'ORLÉANS

APPELEZ-MOI DÈS MAINTENANT

(Laure-Marie Vayssairat : 418 828-0330)
pour réserver votre espace publicitaire
dans le journal *Autour de l'île*

Groupe SUTTON PRO-Étoiles
Courtier Immobilier Agréé



**ANDRÉ
BUSSIÈRE**
Courtier Immobilier Agréé
418 660-3308
418 956-3308

BEAUPORT 289 500\$



COTTAGE INCROYABLE, 8 pièces spacieuses et très ensoleillées, 3 bay-windows, salle de bain podium avec maquilleuse, chambre principale avec coin repos, près de tous les services, entrée pour 4 autos, DEMANDEZ UNE VISITE.

JE RECHERCHE
MAISON AU BORD DE L'EAU
MAX 400 000\$

JE RECHERCHE
BUNGALOW, 3 CHAMBRES,
MAX 200 000\$

JE RECHERCHE
PROPRIÉTÉ
2 OU 3 CHAMBRES,
MAX 300 000\$

ÎLE D'ORLÉANS 349 500\$



MAISON DE RÊVE dans la nature, loin des voisins avec accès au fleuve, 6 pièces très ensoleillées, 2 chambres, foyer au salon, toit cathédrale et mezzanine, terrain 40 000 p.c. une visite vous convaincra.

ÎLE D'ORLÉANS 258 500\$



RESTAURANT de 30 places; tout équipé avec terrasse pour l'été de 40 places, VUE SUR LE FLEUVE ET MONT STE-ANNE, grand stationnement sur terrain de 7 631 p.c. très intéressant. FAUT VOIR.

LE DÉFI DU DÉTOUR

Bilodeau vous garantit le meilleur prix ou sinon nous payons votre déplacement

1^{er} concessionnaire de la région de Québec à réaliser l'Image GM 2000

Gagnant de la triple couronne du président pour une 9^e année

pour: Le plus haut taux de satisfaction de la clientèle.

La projection de performance de ventes dépassée.

La profitabilité de l'entreprise.

Une équipe fiable et stable

Bilodeau c'est le meilleur pour
le service et pour le prix

Optimum
VÉHICULES & OCCASION
Service Goodwrench
VENTES, PIÈCES et SERVICE
ouvert du lundi au vendredi jusqu'à 21h.



BILODEAU
CHEVROLET

9641, boul. Ste-Anne, Ste-Anne-de-Beaupré
827-3773 1-800-663-3773

www.cecilbilodeau.gmcanada.com Courriel: cecilbilodeau@gmcanada.com

La dernière œuvre de Marius Dubois

OPINION DU LECTEUR



PHOTO : DANIEL GUILLOT

L'Annonciation, œuvre de Marius Dubois, réalisée pour l'église des Pères Rédemptoristes, à Houston, au Texas.

Pour une deuxième année consécutive, l'église du Perpétuel Secours, de Houston, Texas, aux Etats-Unis, dirigée par les Pères Rédemptoristes d'origine vietnamienne va recevoir une œuvre de Marius Dubois, artiste peintre, R.C.A., de Sainte-Pétronille.

Ce tableau intitulé *L'Annonciation* représente sa dernière œuvre et sera installé en cette église le 25 mars prochain, jour de la fête de l'Annonciation à Marie. Les personnages représentés sur la toile sont l'Archange Gabriel venant annoncer à la vierge Marie qu'elle enfantera d'un fils qui devra porter le nom de Jésus.

Sans conteste, cette œuvre fera l'admiration des paroissiens qui fréquentent cette église.

Daniel B. Guillot



PHOTO : DANIEL GUILLOT

Marie, détail de L'Annonciation

Des bibliothèques actives

Aujourd'hui, beaucoup de nos concitoyens sont engagés dans toutes les sphères de la société et contribuent au mieux-être de la collectivité. Certains choisissent de partager leur expérience lors d'activités organisées par chacune de nos bibliothèques de l'île. Cet acte reflète leur vision et leur engagement dans la société d'aujourd'hui et de demain.

Le jeudi 18 février dernier, dans le cadre des conférences *Grands Voyageurs*, M. Yvon Beaulieu a présenté, à la bibliothèque de Sainte-Pétronille, un diaporama sur les îles grecques. À notre grande surprise, 40 personnes s'y sont présentées, dont une dizaine venant des paroisses avoisinantes. Rencontre joyeuse et très enrichissante.

Voilà où je veux en venir : profitons de la vitrine offerte par le journal *Autour de l'île* pour mieux connaître les activités proposées par nos bibliothèques et, pourquoi pas, celles de nos voisins orléanais. Une page pourrait être consacrée exclusivement à ces échanges au lieu de disséminer l'information ici et là dans le journal où elle a moins de visibilité. N'oublions pas que ces gens se déplacent dans nos communautés à peu ou pas de frais afin de nous aider à mieux connaître notre monde et notre culture.

Vivez l'expérience offerte par nos bibliothèques.

Madeleine Tremblay
Sainte Pétronille

Note de la rédaction

À la suggestion de quelques responsables de nos bibliothèques municipales, les textes des bibliothèques seront désormais regroupés dans une même page dans le but de mieux informer l'ensemble de la population de l'île des activités et services offerts. Cette initiative sera de nature, espère-t-on, à encourager la fréquentation des lieux et à faire découvrir la richesse de nos bibliothèques.

Découvrez-les et demandez-les

DES ÉCONOMIES D'IMPÔT À VOTRE PORTÉE

Nouveau

CRÉDIT D'IMPÔT POUR L'ACHAT D'UNE PREMIÈRE HABITATION

Un crédit d'impôt non remboursable pouvant atteindre **750 \$**.

FRACTIONNEMENT DU REVENU DE PENSION

Fractionnez jusqu'à **50 %** du revenu de pension admissible avec votre époux ou conjoint de fait.

Nouveau

CRÉDIT D'IMPÔT POUR LA RÉNOVATION DOMICILIAIRE

Un crédit d'impôt non remboursable pouvant atteindre **1 350 \$**.

FRAIS LIÉS AUX OUTILS DES GENS DE MÉTIER

Déduisez jusqu'à **500 \$** de votre revenu net.

CRÉDIT D'IMPÔT POUR LA CONDITION PHYSIQUE DES ENFANTS

Un crédit d'impôt non remboursable pouvant atteindre **75 \$** par enfant.

CRÉDIT D'IMPÔT POUR LE TRANSPORT EN COMMUN

Un crédit d'impôt non remboursable de **15 %**.

Produire sa déclaration de revenus par voie électronique et à temps, c'est plein de bon sens.

Découvrez les économies auxquelles vous avez droit à

canada.gc.ca/infoimpot

1-888-959-1-ARC



Grâce au



La sécurité incendie à la maison

La plupart des incendies mortels auraient pu être évités. Des précautions doivent être prises afin d'éliminer tout risque d'incendie par des gestes simples, à tous les jours.

Le salon

Avant de quitter la pièce, vérifiez les meubles pour vous assurer qu'il n'y reste pas de cigarettes ou de braises. Une cigarette peut couvrir pendant des heures, sous un coussin, avant que les flammes ne jaillissent.

Utilisez de grands cendriers profonds, de préférence creux et à double rebord et ne laissez jamais une cigarette allumée dans un cendrier sans surveillance. Même chose pour une chandelle allumée. Ne posez jamais un cendrier près d'un objet inflammable ou sur celui-ci; par exemple, près de vous, sur le divan, sur le bras d'une chaise ou près de feuilles de papier sur un bureau ou une table basse.

Ne laissez jamais traîner d'allumettes et de briquets. Enseignez à vos enfants qu'il

ne faut pas jouer avec ces articles car ils sont dangereux.

La chambre à coucher

Ne fumez jamais au lit. Si une personne âgée, alitée, désire fumer, il faudrait la superviser. Il en est de même pour les gens qui prennent des médicaments et qui pourraient être confus ou à moitié endormis.

Un détecteur de fumée doit être installé dans chaque chambre où des gens fument et la pile du détecteur devrait être vérifiée régulièrement.

Le garage et l'atelier

Dans la plupart des garages et des ateliers, on trouve des produits inflammables tels que des diluants, des combustibles, de la peinture et des agents de nettoyage industriels. Ces produits sont dangereux et doivent donc être manipulés avec précaution. Les récipients doivent être couverts et entreposés loin des sources d'inflammation tels les appareils de chauffage.

Les produits de papier et les sciures de bois sont aussi inflammables. Gardez votre

aire de travail propre. Une bonne ventilation est importante lorsque vous travaillez dans ces zones.

Il n'est pas prudent de fumer dans les zones qui contiennent souvent des produits inflammables. Si vous fumez, soyez extrêmement prudents.

Gardez un extincteur à portée de la main. Sachez l'utiliser. Voyez à son entretien afin qu'il fonctionne en cas d'urgence. Si vous découvrez un incendie que vous ne pouvez éteindre rapidement, sortez et ne retournez jamais dans un immeuble en flammes. Téléphonnez pour de l'aide chez un voisin.

La cuisine

Déconnectez les bouilloires, les friteuses et autres accessoires lorsque vous ne les utilisez pas. Utilisez seulement les poêles à frire ou friteuses qui sont approuvées, jamais un poêlon ordinaire. Ayez un extincteur incendie approuvé à portée de main pour les feux de graisse.

Ne suspendez pas des vêtements au-

dessus d'un appareil de chauffage ou de la cuisinière pour les faire sécher.

Ne placez pas le rouleau de papier essuie-tout ou un chiffon près de la cuisinière. Il pourrait être en contact avec un rond de la cuisinière et s'enflammer.

Ne rangez pas les friandises dans les armoires au-dessus de la cuisinière. Les enfants seront tentés de grimper sur la cuisinière et allumer par mégarde un rond de la cuisinière et se brûler.

Si votre détecteur de fumée se déclenche, n'enlevez pas la pile. Ouvrez plutôt les fenêtres pour laisser sortir la fumée.

Dans la prochaine parution du journal Autour de l'île, je vous parlerai des mesures à prendre dans la salle familiale, au sous-sol et au grenier, de la planification d'exercices d'évacuation et des appareils à combustibles solides.

Alain Turgeon

**Directeur Service de protection des incendies
Saint-Pierre de l'Île d'Orléans**

MRC DE L'ÎLE-D'Orléans

| Matières | 2008 | 2009 |
|--------------------|-------|-------|
| Ordures | 2 655 | 2 579 |
| Collecte sélective | 833 | 797 |
| Encombrants | 231 | 251 |
| Feuilles | 200 | 210 |

BILAN DES MATIÈRES RÉSIDUELLES 2009

Au cours de l'année 2009, différentes collectes de matières résiduelles ont été organisées par la MRC de L'Île-d'Orléans : les ordures, la collecte sélective, les encombrants (monstres ménagers) et les feuilles. Le tableau suivant indique les quantités, en tonnes, recueillies lors des collectes en 2009 et, à titre de comparaison, celles de 2008.

Les ordures sont éliminées au lieu d'enfouissement sanitaire de la ville de Québec situé à Saint-Joachim et la grande majorité sont préalablement réduites en cendres à l'incinérateur de Québec. Quant aux matières recyclables, elles sont transportées au centre de tri de la ville de Québec, situé dans l'arrondissement des Rivières. Pour leur part, les encombrants avaient toujours été envoyés au lieu d'enfouissement de Québec. En 2009, toutefois, seulement 59 tonnes y ont été éliminées. Les 192 autres tonnes ont plutôt été valorisées par l'entreprise Veolia Service à l'Environnement. En ce qui a trait aux feuilles, elles sont valorisées dans une exploitation agricole de l'île.

Ces collectes seront de retour cette année. Il y aura notamment une collecte

d'encombrants et une de feuilles, au printemps et à l'automne. Veuillez consulter le calendrier qui vous a été remis au cours du mois de janvier dernier ou visitez le www.mrcio.qc.ca pour connaître les dates de collecte dans votre municipalité.

PAILLIS OFFERT À LA POPULATION

Lors de la collecte des arbres de Noël 2010, environ 200 arbres ont été recueillis dans l'ensemble de la MRC. Ils seront déchiquetés à Saint-Pierre, à la fin du mois de mars. Le paillis ainsi obtenu est très acide et convient bien aux plantes acidophiles comme les bleuets et les conifères. Il sera offert à la population mais ne sera pas ensaché par la municipalité de Saint-Pierre. Les citoyens qui sont intéressés à se procurer ce paillis doivent communiquer avec le bureau municipal de Saint-Pierre au 418 828-2855 ou à munst-pierreiledorleans@qc.aira.com

Les conseils municipaux ainsi que le comité du Plan de Gestion des Matières Résiduelles (PGMR) de la MRC remercient tous ceux et celles qui ont participé à cette collecte.

**SUITE DE LA MRC
EN PAGE 12**

GÉNÉRATRICES experts

Vente / Installation Réparation

de génératrices commerciales,
résidentielles et pour véhicules récréatifs



Spécialité énergie auxiliaire Cummins Onan

300, rue Étienne-Dubreuil #3 Vanier QC G1M 3K6
Coin boul. Pierre-Bertrand et autoroute de la Capitale

Pierre Harvey, propriétaire
418.687.5859 | 418.828.0762

www.generatricesexperts.com

ASSURANCES
paul eugène chabot inc. Depuis plus de 60 ans

affilié à
COURTIERS UNIS
LE BUREAU DE COURTIERS D'ASSURANCE INDÉPENDANTS

VOTRE COURTIER NÉGOCIE POUR VOUS

ASSURANCES RÉSIDENTIELLES ET COMMERCIALES

- AUTOMOBILES ■ VOYAGES
- FEU • VOL ■ VALEUR À NEUF
- CHOIX DE PLUSIEURS ASSUREURS
- NOUVEAU: ASSURANCE CONTRE LE VOL D'IDENTITÉ

- VIE • SALAIRE • REER
- AGRICULTEUR
- RESPONSABILITÉ
- CAUTIONNEMENTS • ETC.


JULIE CHABOT


CLAUDE CHABOT

667-8550 www.pechabot.com (documentation gratuite) infopechabot@courtiersunis.com **PAYABLE EN 12 VERSEMENTS**

Fax: 661-3409 **2255 boul. des Chutes, Québec (Beauport) G1C 1X1**

MRC DE L'ÎLE D'ORLÉANS, LA SUITE

Prévention incendie Passez-vous le test ?

Pierre Shaienks

Tous les foyers de l'île ont récemment reçu dans leur courrier le petit formulaire de prévention incendie, accompagné d'une enveloppe préaffranchie pour le retour. Ce document a été préparé dans le cadre de la campagne d'auto-inspection de la MRC de L'île-d'Orléans prévue au plan de mise en œuvre de couverture de risques incendie accepté par le ministère de la Sécurité publique. Avez-vous retourné le vôtre ?

QUELQUES SECONDES POURRAIENT SAUVER UNE VIE

Tel est le titre de ce formulaire. Cela donne à réfléchir, certainement. Il fournit quelques conseils concernant la prévention des incendies, la détection, l'évacuation et l'extinction. On peut même y dessiner son propre plan d'évacuation avec le diagramme annexé. Un petit formulaire d'auto-inspection est aussi annexé. Il faut le compléter et le retourner à la MRC d'ici un mois environ. Il nous rappelle en quelques questions les principales consignes de sécurité à adopter pour éviter un incendie chez soi. Répondre au questionnaire vise les objectifs suivants : éliminer les sources potentielles d'un incendie, apporter les correctifs nécessaires à des situations dangereuses et adopter des comportements et des attitudes sécuritaires face aux risques d'incendie.

CITOYEN RESPONSABLE

L'article 4 de la loi sur la sécurité incendie stipule que toute personne doit veiller à supprimer ou réduire les risques d'incendie en faisant preuve de prévoyance et de prudence à cet égard. Votre service de sécurité incendie considère que vous êtes le mieux placé pour effectuer cette vérification et vous accorde sa confiance dans l'exercice de cette responsabilité. Agissez en citoyen responsable. Lisez, complétez et retournez le formulaire à la MRC dès que possible. Pour ceux et celles qui n'auraient pas conservé leur copie, il est possible de s'en procurer au bureau de la MRC ou sur son site Internet info@mrcio.qc.ca sous gestion du territoire/schéma de couverture de risques incendie. On nous informe qu'un suivi aura lieu concernant cette importante campagne de sensibilisation.

Des atouts pour vendre sa maison

Hélène Bayard

Pour réussir à vendre sa propriété au meilleur prix, mieux vaut mettre toutes les chances de son côté. C'est là qu'intervient Linda Guérin qui a fondé son entreprise *Le Vent dans les voiles* en septembre 2009, à Saint-Pierre. Sa formation en design d'intérieur et en mise en valeur résidentielle (home staging) l'a fait s'intéresser tout particulièrement à ce dernier créneau qui connaît depuis peu une grande popularité.

La mise en valeur résidentielle a pour but de faire ressortir les attraits d'une demeure et de soutenir l'intérêt d'un acheteur potentiel.

POUR VENDRE PLUS FACILEMENT

Lorsqu'on vit dans sa maison pendant des années, l'environnement et le décor nous deviennent si familiers qu'on a de la difficulté à imaginer le regard que les autres y porteront. C'est pourtant ce qu'il faut faire quand vient le temps de vendre. « Pour créer un coup de cœur chez l'acheteur potentiel, il faut désencombrer et dépersonnaliser les lieux afin que l'autre puisse s'y voir à l'aise », nous dit Linda. Cela peut être aussi simple, ajoute-t-elle, que d'enlever les trophées alignés sur une tablette et qui n'intéressent personne d'autre que soi ou de décoller des murs les dix posters de sport qui tapissent la chambre de son ado.

ÇA PEUT SEMBLER SIMPLE

Cela peut sembler simpliste, dit comme ça. Mais que l'on vende sa propriété avec l'aide d'un agent ou par soi-même, on mettra plus de chances de son côté si l'on s'adjoint le regard et les conseils d'une professionnelle de la mise en valeur résidentielle. « Il n'est pas toujours nécessaire



Linda Guérin

PHOTO : HÉLÈNE BAYARD

d'entreprendre de grands travaux, affirme Linda. Il suffit souvent de gestes simples, pas très onéreux mais qui feront toute la différence comme rafraîchir la peinture de la porte extérieure, faire le ménage du terrain, libérer un peu d'espace en entreposant les vêtements d'hiver qui encombrant les garde-robes ou changer la disposition des meubles. » Encore fallait-il y penser ! « Visiter une maison, c'est comme rencontrer une personne pour la première fois, ajoute Linda. Vous avez 90 secondes pour faire bonne impression. » D'où l'importance de la propreté des lieux et du choix de photos qu'on affichera sur Internet. Les statistiques disent que 80% des acheteurs sélectionnent

les maisons à visiter à partir de ces photos. On comprend alors toute l'importance d'être bien conseillé. Dans ces conditions, faire appel à une spécialiste pour évaluer les forces et les faiblesses de sa propriété, établir un plan d'action et un budget peuvent se révéler un bon investissement.

DESIGNER D'INTÉRIEUR

Depuis dix ans, Linda offre des services de décoration intérieure. Elle définit sa tâche en ces termes : soutenir et inspirer ses clients en proposant des espaces de vie épurés, organisés et personnalisés. Elle projette aussi, à brève échéance, d'offrir des ateliers éducatifs et des conférences sur le sujet.



Avant et après : démonstration éclatante des atouts d'une mise en valeur résidentielle réalisée par Linda Guérin.



PHOTO : HÉLÈNE BAYARD

Vente et installation faites par des professionnels

ESTIMATION GRATUITE
PROMOTION
1 AN POUR PAYER
sans frais, sans intérêt*

Depuis 1936

VENEZ NOUS VOIR
du 26 au 28 mars
aux Promenades Beauport

Avant rénovation / Après recouvrement (images illustrant des fenêtres avant et après rénovation)

Distributeurs de Portatec, elite, ALTEK, ROYMA

ALUMINIUM TREMBLAY
ENTREPRENEUR GÉNÉRAL
418-529-5376

Portes Fenêtres Toitures Rénovations

418 529-5376

2013, boul. Hamel, local 1
Québec, Qc G1N 3Z4
www.aluminiumtremblay.com

Le spécialiste en recouvrement de fenêtres

*Voir détails en magasin sur approbation de crédit. *Promotion sur portes, fenêtres et recouvrement de fenêtres seulement.

Un restaurant de l'île d'Orléans pour Pâques :

une fameuse de bonne idée!

Les restaurateurs de l'île vous invitent à leur tables exquises C'est la tentation de fin d'hiver que le journal vous propose.

Autour de l'île souhaite à tous de Joyeuses Pâques!



L'EN-TAILLEUR

Cabane à sucre

Notre distinction... la tradition



Repas Québécois

Dégustation de tire sur neige
Vente de produits d'érable
Animation musicale

☎ (418) 828-1269

(sur réservation seulement)

Fax : (418) 828-2344

1447, chemin Royal,
Saint-Pierre-de-l'île-d'Orléans, G0A 4E0



Restaurant cabane à sucre

Vous invite à venir célébrer Pâques chez nous.
Notre fameux buffet comprend

| | |
|---------------------------|----------------------------------|
| Soupe aux pois | Pâté à la viande |
| Salade de chou | Jambon |
| Salade de macaroni | Ceufs brouillés |
| Marinade | Saucisses |
| Fromage cheddar | Bacon |
| Oreille de crisse | Pommes de terre rissolées |
| Fèves au lard | Rôties |

**Crêpes avec sirop d'érable, Tarte au sucre,
Pouding chômeur, Salade de fruits, Thé, Café, Jus
Tire sur neige à volonté**

25.00\$ par personne taxes incluses,
Enfant 6/12 ans : 12.00\$ Enfant 2/5 ans : 8.00\$
Service à 9h00- 10h30- 13h30.

**Musique Folklorique durant le repas
Animation extérieure
Boutique de produits d'érable**

**Réservations : 418-829-3455
www.lerelaisdespins.com
3029, chemin Royal Sainte-Famille**

À l'occasion de Pâques

Déjeuner ou dîner en table d'hôte
(Menu pour enfants disponible)

De 10 h00 à 14 h00

Ouvert le soir à 17 h00



Horaires

À compter du 1^{er} avril ouvert du jeudi au samedi
Tous les jours dès la Fête des Mères

418.828.2718
www.lesancetres.ca



Chez Bacchus RESTAURANT

Amuse bouche matinal

Composé de yaourt nature et de fruits frais, servi à tous en premier service

Le Repaire

2 ceufs, choix de viande, pommes de terre rissolées et rôties.

9,95 \$

Le coq

Cassolette d'ceufs au jambon forêt noir, pommes de terre, champignons et chou braisé, nappé d'une sauce fromagée.

13,95 \$

La poule

2 ceufs pochés aux asperges et fromage de chèvre nappés d'une sauce hollandaise sur muffin anglais, servis avec pommes de terre rissolées.

13,95 \$

La cueillette

Crêpe aux pommes caramélisées, crème légère et fromage ricotta, servie avec une salade de fruits frais au sirop de lavande.

12,95 \$

Le Bacchus

2 ceufs, bacon, saucisse au porc, braisé de jambon, pâté, cretons, pommes de terre rissolées et rôties.

13,95 \$

Café, thé, allongé ou café au lait inclus.

1236, chemin Royale, Saint-Laurent
Tél. : 418 828-1388

Les bibliothèques de l'Île



Bibliothèque La Ressource Sainte-Pétronille

Revue et périodiques

Nous avons reçu des numéros de l'année 2009 du *Nouvel Observateur*, de *l'Express*, du *Maclean's* et de *l'Action nationale*, en plus des titres des abonnements courants. Arrêtez-vous au présentoir des périodiques et soulevez les tablettes verticales : elles cachent des piles d'intéressants numéros, car on ne peut placer tous les exemplaires en étalage et le rayon sert aussi de dépôt.

Rotation

Depuis le 15 mars, la bibliothèque a reçu des centaines de nouveaux titres du Réseau des bibliothèques. Avec le printemps, les rayons de la bibliothèque font peau neuve et les livres circulent. Venez parcourir dans nos rayons des sentiers de découvertes et d'aventures.

Demandes spéciales

Le service de commandes et de réservations est de nouveau disponible depuis le 1^{er} mars. Les abonnés peuvent donc réserver des ouvrages, emprunter des titres disponibles que nous n'avons pas en rayon ou nous suggérer de nouvelles acquisitions.

Merci

Merci à M. Jean-Paul Desjardins et à M. Jean Provencher pour leurs dons de livres. Merci également à M. Pierre Ville-mure pour le don d'une belle collection de livres de science fiction.

Votre carte SVP

Même s'il est possible d'inscrire vos prêts si vous avez oublié votre carte, nous

vous demandons de faire un effort pour l'avoir en main quand vous venez à la bibliothèque ; cela accélère les opérations et facilite le service.



PHOTO : GILLES GALLICHAN

Prochaine conférence des Grands voyageurs, à la bibliothèque de Sainte-Pétronille, le 19 avril prochain, : La France, vue par Gilles Gallichan.

Conférences

La conférence de Yvon Beaulieu, le 18 février, sur la Grèce et ses îles a été très courue et appréciée d'un public qui a goûté un peu du soleil de la Méditerranée. La prochaine conférence des Grands voyageurs se tiendra le jeudi 29 avril, à 19 h 30 (et non à 19 heures, comme il a été annoncé précédemment), au Centre communautaire Raoul-Dandurand, de Sainte-Pétronille. Gilles Gallichan offrira un tour de la France.

**Lise Paquet et Gilles Gallichan
pour l'équipe des bénévoles
de la bibliothèque La Ressource**

Bibliothèque Sainte-Famille et Saint-François

Pour nous rejoindre : 666-4666#8083
Le dimanche 21 février dernier a eu lieu la conférence sur le café *Brun ou noir – le café séduit*. Nous avons reçu des informations intéressantes sur la cueillette, le séchage, la qualité et la torréfaction et nous avons dégusté différents cafés (cubains, turcs, etc.). Une vingtaine de personnes étaient présentes à cette activité.

Nouveautés

Charleston sud, de Pat Conroy.
Chaussures italiennes, de Henning Mankell.

Et que le vaste monde poursuive sa course folle, de Colum McCann.

Renaissance (tome 1) – Les héritiers d'Enkidiev, de Anne Robillard.

Huis clos en Toscane, de Diana Lama.

Il ne faut pas parler dans l'ascenseur, de Martin Michaud.

Jésus m'aime, de David Safier.

Le jeu de l'ange, de Carlos Ruiz Zafon.

L.A. Story, de James Frey.

Lili Klondike (tome 3), de Mylène Gilbert-Dumas.

Meurtre et obsession, de Jonathan Kellerman.

La première nuit, de Marc Levy.

Un bonheur si fragile (tome 1) – L'engagement, de Michel David.

Underworld USA, de James Ellroy.

Une mère sous influence, de Patricia MacDonald.

Le vieil homme qui m'a appris la vie, de Mitch Albom.

Les visages, de Jesse Kellerman.

Horaire

Le mercredi de 19 h à 21 h et le dimanche de 9 h 30 à 11 h 30.

Nous invitons également tous les nouveaux parents à venir inscrire leurs nouveaux-nés. Un cadeau, *Une naissance, un livre*, vous sera offert.

Venez nous voir !

Le comité des bénévoles

Bibliothèque vents et marées

Le Cercle Bec et Plumes

Vous aimez lire et aimez les mots ? Vous rêvez d'écrire depuis longtemps ? Vous aimeriez découvrir ce mode d'expression ? Voici une occasion rêvée !

Le Cercle d'écriture Bec et Plumes se réunit le 3^e lundi de chaque mois entre 13 h 30 et 15 h. Nous nous réunissons pour écrire de courts textes à partir d'un thème, à chaque rencontre. Il y a ensuite lecture des textes, sur une base volontaire. Un moment de créativité, de temps pour soi et d'échange. Et tout cela gratuitement !

Aucun pré-requis en écriture n'est nécessaire. Une seule règle d'or : se faire plaisir dans le respect et le partage.

Le Club de lecture

Le dernier lundi de chaque mois, le Club de lecture se réunit à la bibliothèque entre 13 h 30 et 15 h. Échanges sur vos expériences livresques et précieuses suggestions de lecture.

Horaire

Le mercredi soir de 19 h à 20 h 30, le jeudi de 13 h à 15 h, et le samedi de 10 h à 12 h.

Prenez note que vous pouvez consulter l'état de la collection de la bibliothèque sur Internet à : http://bibliotheque.saintjeanile-dorleans.ca/opac_css/

N'oubliez pas que vous pouvez renouveler vos livres par téléphone aux heures d'ouverture de la bibliothèque. Avant de vous déplacer, lorsque la température est incertaine, communiquez avec la bibliothèque afin de savoir si celle-ci est ouverte !

**Isabelle Pouliot, conseillère
responsable pour la bibliothèque**

Bibliothèque David-Gosselin

Conférence

Notre prochaine conférence aura lieu le 28 avril prochain. Notre conférencier invité sera Michel L'Hébreux qui nous entretiendra du pont de Québec. Sa présentation a pour titre *Le pont de Québec, un passé à comprendre, une merveille à sauvegarder*.

Cette structure a été construite au début du siècle et inaugurée après deux catastrophes importantes. Le pont de Québec demeure encore aujourd'hui le plus long pont cantilever au monde. Venez découvrir ce monument exceptionnel par son architecture et son histoire.

Nous vous rappelons que nos conférences sont gratuites et que tous sont les bienvenus. Elles se déroulent dans la salle communautaire adjacente à la bibliothèque située au 1330, chemin Royal, à compter de 19 h 30. Si vous désirez plus d'informations, vous pouvez communiquer avec Guy Delisle, au 418 828-1106.



PHOTO : GILLES CÔTÉ

Le pont de Québec, une merveille à conserver.

Rotation des biens culturels

La prochaine rotation a eu lieu le 15 mars. Près du tiers des volumes ont été renouvelés et nous vous invitons à venir en profiter.

Ressources électroniques

Vous pouvez accéder à votre dossier d'abonné en allant sur le site de la biblio-

thèque à l'adresse www.reseaubiblioduoquebec.qc.ca/saint-laurent. Pour naviguer sur le site et effectuer des opérations, vous avez besoin de votre numéro d'abonné et de votre NIP. Vous pouvez vous procurer ce dernier en vous présentant à la bibliothèque. Vous aurez également accès à des mots croisés, à une encyclopédie, au catalogue de la bibliothèque ainsi qu'à différents journaux et revues.

**Guy Delisle
responsable de la bibliothèque**

Projet école / bibliothèque

Le 20 janvier dernier, dans le cadre d'un projet scolaire en collaboration avec la bibliothèque David-Gosselin, nous avons eu le plaisir d'accueillir les élèves de l'école de Saint-Laurent dans nos nouveaux locaux de la bibliothèque. Ils ont assisté à une présentation de légendes donnée par un conteur qui a su capter leur attention,

les faire rire et participer à l'animation.

Ils ont ensuite visité la bibliothèque. Pour certains, c'était une découverte. D'autres étant des habitués, en ont profité pour choisir un nouveau livre à apporter à la maison. C'était très intéressant de voir le sérieux et le goût des jeunes pour ce domaine de connaissance et de loisir.

Nous invitons tous les parents à accompagner leur enfant à leur propre bibliothèque municipale. Vous partagerez ainsi avec eux le plaisir des découvertes et un monde de connaissance grâce à la lecture.

Nous en profitons pour remercier la direction de l'école et le personnel enseignant pour leur excellente collaboration dans ce projet. Merci aux jeunes pour cette belle rencontre et à la prochaine.

**Suzanne Delisle
pour l'équipe des bénévoles**

Surveillez notre circulaire
Printemps **DECO** SURFACES

www.cporleans.com

Orléans
Couvre-planchers

5, Côte St-Grégoire
Québec (Québec)
418 663-3147

L'EXPERT EN HABILLEMENT
INTÉRIEUR DEPUIS 35 ANS

Garage Normand Labbé change de nom et déménagement

Pierre Shaienks

Garage Normand Labbé Inc. deviendra le Centre Labbé Beauport le 1^{er} avril prochain et déménagera dans un nouveau local, soit celui d'Automobiles Seigneuriale Inc., au 294 de la rue Seigneuriale, à Beauport. Le garage de Saint-François sera fermé. L'ENTREPRISE RESTE FAMILIALE

Cette entreprise familiale fondée en 1966 à Saint-François par Fénélon Labbé avait débuté avec la vente de machinerie et de pièces agricoles. On y faisait aussi la vente de motoneiges et d'équipements de pelouse et de jardin. En 1989, Normand Labbé prit la relève de son père et l'entreprise fut connue sous le nom de Garage Normand Labbé, se concentrant sur la vente et la réparation des produits de pelouse

et jardin, les équipements et pièces agricoles, les véhicules récréatifs tels motoneiges et VTT. Sa fille Molly a maintenant rejoint son père dans l'entreprise familiale. Elle s'occupe plus particulièrement du service à la clientèle au comptoir des pièces, aux montages publicitaires et au travail de bureau. Elle étudie aussi en comptabilité pour élargir ses connaissances et les mettre au service de l'entreprise familiale.

DES SERVICES AJOUTÉS

En occupant l'espace d'Automobiles Seigneuriale, Normand et Molly vont offrir les mêmes services de réparation et d'entretien mécanique automobile et ce avec le même mécanicien bien connu de la clientèle de ce garage de Beauport. De plus, vont s'ajouter les services déjà existants qui faisaient la réputation du Garage



PHOTO : MOLLY LABBÉ

Normand et Molly Labbé, devant leur nouvel emplacement du 294, rue Seigneuriale, à Beauport.

Labbé de Saint-François, soit la vente et la réparation, le comptoir de pièces pour les produits de jardin et pelouse, les équipements forestiers (scies à chaîne, etc.), payasgers et agricoles, ainsi que VTT, scooters et motoneiges.

Une belle progression donc pour cette entreprise familiale de chez-nous. Et même si les Labbé devront fermer leur local de Saint-François, ils sont bien confiants de continuer à accueillir les Orléanais à leur nouvel emplacement.



Jeannot Lapin a besoin d'aide !

Ces jours-ci, Jeannot Lapin est très occupé à décorer des œufs en chocolat pour les enfants de l'île. Cette année, il a inventé un jeu pour ses petits amis mais il était tellement pressé et excité qu'il tout renversé. Malheur ! Il ne lui reste que quelques jours pour réparer sa maladresse. Donne-lui vite un coup de main et une fois que tu auras recollé les lettres au bon endroit sur les œufs, envoie le dessin au journal *Autour de l'île* : peut-

être auras-tu la chance de gagner l'un des trois gros et délicieux lapins en chocolat offerts en récompense pour ton aide par *La Chocolaterie de l'île d'Orléans*. Miam ! Miam !

Parmi tous les dessins reçus, Jeannot procédera à un tirage au sort. Les gagnants pourront venir chercher leur prix à *La Chocolaterie de l'île d'Orléans* le samedi 3 avril, juste à temps pour Pâques. Bonne chance !

Ce concours est réservé aux enfants de l'île d'Orléans âgés de 12 ans ou moins.

POSTE LE DESSIN CI-DESSOUS ET CE COUPON DE PARTICIPATION

AVANT LE 31 MARS 2010 À :

CONCOURS JEANNOT LAPIN

Journal *Autour de l'île*

C.P. 124, Saint-Pierre-del'Île-d'Orléans G0A 4E0

Mon nom : _____

Mon adresse : _____

Mon numéro de téléphone : _____

Jeannot Lapin a collé des lettres sur des œufs afin de former des mots sur le thème de Pâques. Mais, il a renversé ses œufs et des lettres sont tombées. Aide-le en plaçant les lettres ci-dessous sur les œufs.

**AAEEE III OOOOU
CCCDHLLMNNPPSS**

| | |
|-------------|----------|
| 1. CHOCOLAT | 5. OEUFE |
| 2. QUOISI | 6. CLORR |
| 3. IAIE | 7. OUE |
| 4. PNR | 8. COQLL |

ILLUSTRATION ORIGINALE: GILLES COUTURE ET PUB CHOCOLATERIE

CENTRE LABBÉ BEAUPORT inc.

**294 A, rue Seigneuriale
Beauport, Québec, G1C 3P9**

MOTEURS ET VÉHICULES LÉGERS
VENTE / SERVICE / PIÈCES / ACCESSOIRES

**Ouverture
1^{er} avril 2010**

**Tél : (418) 704-6655
Fax : (418) 704-6656**

Service de cueillette
et livraison gratuit
pour le territoire
de l'île d'Orléans

Nouveauté
Relocalisation
Commerciale
de St-François-Île-d'Orléans
vers Beauport

pièces
agricoles

boyaux
hydrauliques

Venez voir notre salle de montre !

**mécanique
automobile**

Pour un service de qualité...
Pensez LABBÉ !

VENEZ VOIR NOTRE GRANDE FERME

Sortir EN VILLE

par **Julien Milot**



PHOTO : EXPO MANGER SANTÉ ET VIVRE VERT 2010

Expo manger santé et vivre vert 2010

Red Bull Crashed Ice 2010 – Bonne chance Christian !

Aiguez vos patins, le Red Bull Crashed Ice est de retour et cette fois plus gros que jamais ! Après 14 courses hivernales spectaculaires lors des neuf dernières années, le Red Bull Crashed Ice devient un Championnat du monde en 2010. Deux épreuves sont prévues : la première a eu lieu à Munich le 16 janvier et la deuxième aura lieu dans le Vieux-Québec, le 20 mars. Depuis 2000, des centaines de milliers de spectateurs ont été captivés par ces événements présentés dans huit pays différents, avec des arrêts à Moscou, Prague, Lausanne et, bien sûr, Québec.

Pour la première fois dans l'histoire du Red Bull Crashed Ice, des athlètes représentant huit pays s'affronteront lors des deux événements dans l'espoir d'être couronnés premier champion du monde du Red Bull Crashed Ice. Le classement final sera déterminé par les points cumulés

aux deux arrêts. Les trois meilleurs compétiteurs du pays, Gabriel André, d'Edmonton, Kevin Olson, de Calgary, sans oublier Christian Papillon, de Saint-François, se battront pour la victoire et pour représenter le vrai nord. « Je suis vraiment content de faire partie de la toute première équipe qui représentera le Canada. Avec la piste que j'ai construite, je vais pouvoir m'entraîner pour une course stable et sans erreur lors de la finale » a déclaré Christian Papillon. Toute l'équipe du journal se joint à la population de l'île pour encourager Christian, cet athlète bien de chez nous !

Pour de l'information sur le tracé du parcours et autres détails excitants, visitez le www.redbullcrashedice.com. **L'événement se tiendra le 20 mars de 19 h à 22 h.** Le départ s'effectuera au pied du château Frontenac et le tracé du parcours empruntera la Côte de la Montagne.



PHOTO : RED BULL CANADA

Des athlètes représentant huit pays s'affronteront le 20 mars lors du Red Bull Crashed Ice.

Salon international du livre de Québec du 7 au 11 avril

Amateurs de livres, c'est l'endroit rêvé pour découvrir de nouveaux bouquins, de nouveaux auteurs et de nouvelles histoires qui vous émerveilleront. Le *Salon international du livre de Québec* propose des programmations distinctes pour tous les goûts et tous les âges. Cette année, à la centaine d'activités de toutes sortes, (tables rondes, rencontres d'auteurs, etc.), s'ajoutent 47 animations présentées à l'Espace Jeunesse Desjardins, confirmant ainsi l'importance accordée aux jeunes par le Salon : Jean-Marie de Koninck, Dominique Demers, India Desjardins et plusieurs autres s'adresseront aux jeunes, alors qu'un super quiz Kaboum et Geronimo Stilton charmeront les tout-petits.

Des personnalités publiques nous livreront leurs réflexions sur les enjeux de la société : Jacques Parizeau, Claude Béland et Jacques Languirand enrichiront les rencontres d'auteurs de leur témoignage et analyse. Forts du succès remporté en 2009, le caricaturiste André-Philippe Côté et le maire de Québec Régis Labeaume se rencontreront à nouveau dans un de leur fameux « Face-à-face ». Les adeptes de la bande dessinée

seront invités à se rendre au Café-rencontre BD pour assister à une multitude d'animations variées. Pour souligner le centenaire de sa révolution, le Mexique sera le pays à l'honneur en 2010, représenté par une trentaine d'auteurs, d'éditeurs et de journalistes.

Enfin, la catastrophe qu'a connue Haïti a interpellé les administrateurs du Salon qui ont décidé d'inviter des auteurs haïtiens, dont le romancier bien connu Dany Laferrière.

Du 7 au 11 avril prochain au Centre des Congrès de Québec. Entrée 3 \$. www.silq.ca



PHOTO : SALON DU LIVRE DE QUÉBEC

Dany Laferrière

Papillons en Fête

La 12^e édition de *Papillons en Fête* se tient **jusqu'au 5 avril** prochain dans les serres de la maison mère du Centre Jardin Hamel : une édition spéciale entièrement dédiée à la découverte et à la sensibilisation à la nature, une occasion unique de pouvoir côtoyer des milliers de papillons exotiques en liberté! Plus d'une soixantaine d'espèces venues

des quatre coins du monde que vous pouvez voir éclore et voler librement dans un magnifique jardin tropical. 6029, boulevard Hamel. Entrée 7.25 \$. www.jardinhamel.com



PHOTO : HAMEL

Papillons en Fête

Bureau : **418 655-3495**
Résidence : **418 828-2724**

DEPUIS PLUS DE 15 ANS

Des idées qui vont droit au but

La saison touristique arrive à grand pas...

Des services professionnels dans le domaine du graphisme, adaptés selon vos besoins.

Dépliant et encart publicitaires, pochette, livre, menu, affiche, bannière, circulaire, design d'étiquette, emballage sur mesure.

828-2180
1449, ch. Royal
Saint-Laurent
I.O. G0A 3Z0

Me Jacques Bouffard
notaire et planificateur financier

Médiation familiale • Immobilier • Testament • Mandat d'inaptitude • Curatelle • Succession • Célébration de mariage civil • Homologation de mandat d'inaptitude • Visites à domicile

Bureau: 681-4573; fax: 681-2493
6655 Pierre-Bertrand, bureau 212, Québec G2K 1M1

Assemblée nationale
Québec

Le député Raymond Bernier invite la population de la circonscription de Montmorency à participer en grand nombre à cette activité :

La Cabane à sucre
Dimanche le 28 mars de 10 h à 15 h
Cabane à sucre Familiale
3149, chemin Royal, Sainte-Famille
Coût : Adulte 20 \$ / de 6 à 12 ans 5 \$ / 5 ans et moins gratuit

Pour réservation : 418 660-6870

Raymond Bernier
Député de Montmorency :

Place aux citoyens

Hôtel du Parlement :
1045, rue des Parlementaires
RC, Bureau RC.119
Québec (Québec) G1A1A4
Tel. 418 644-9600
Télec. 418 646-7795
rbernier@assnat.qc.ca

Bureau de circonscription :
640, rue Adanac
Québec (Québec) G1C7B7
Tel. 418 660-6870
Télec. 418 660-8988
rbernier-mont@assnat.qc.ca

DES LIVRES ET DES FILMS

Une chronique de Marie-Hélène Therrien

LA CHUTE DU MUR

Annie Cloutier possède les deux qualités les plus importantes quand on écrit un roman : elle écrit bien et elle a quelque chose à raconter. *La chute du mur*, publié aux éditions Triptyque, rejoindra plusieurs personnes car ses personnages sont vivants, leur psychologie très bien développée et l'histoire nous captive du début à la fin. Deux dates clés : le 9 novembre 1989, jour de la chute du mur de Berlin, et le 11 septembre 2001. La première marque un grand bouleversement dans la vie de Liv, partie étudier un an en Allemagne ; la seconde est au cœur d'une prise de conscience de Sabine, la fille de Liv, qui vit maintenant avec sa mère au cœur de Manhattan. Les discours intérieurs nous montrent les questionnements existentiels des deux héroïnes. Les dialogues sont réussis. Les réflexions de Liv nous font réfléchir sur le sens de la vie. Le livre est profond et rempli de rebondissements. Il y a autant d'action que de réflexion. C'est à mon avis le meilleur roman publié cette année.

UN POKER À LASCAUX

Un poker à Lascaux, de Normand de Bellefeuille, publié chez Québec Amérique, est un roman qui nous interroge sur le poids de l'héritage familial. Il possède un humour qui nous permet d'aborder les questions soulevées par le personnage principal, Simon, auteur prolifique qui cherche à exorciser son enfance avec une certaine légèreté. Enfant, Simon était entouré des quatre femmes de la maison : Rita, Fleurette, Alice et Gabrielle. Ces dernières, parties visiter en France les grottes de Lascaux après avoir économisé pendant des années, étaient revenues amèrement déçues puisqu'à leur arrivée la grotte n'était plus accessible aux visiteurs. C'est autour d'un jeu de cartes représentant les dessins des murs de la grotte et utilisé par les quatre femmes lors de leurs parties de poker, que tout le cortège rituel rattaché au souvenir du voyage sera dévoilé.

LES FEMMES PLANÈTES

Les femmes planètes, de William St-Hilaire, publié chez VLB, est un roman d'une grande originalité qui met en scène le personnage de Marc de Grandmont. Sa vie gravite autour des femmes. Celles qui l'ont quelque peu blasé et celles qui, peu à peu, le feront revenir à la vie. William St-Hilaire a fait sa marque dans le milieu littéraire en 2002 avec son premier recueil de nouvelles érotiques. Elle a aussi publié *Les femmes en font trop!*, *Méto*, *boulot*, *libido* et *Totale*.

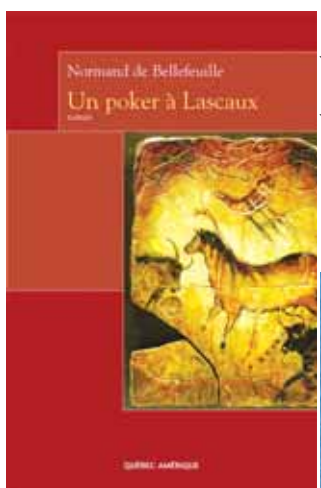


PHOTO : QUÉBEC AMÉRIQUE



PHOTO : ÉDITIONS TRIPTYQUE

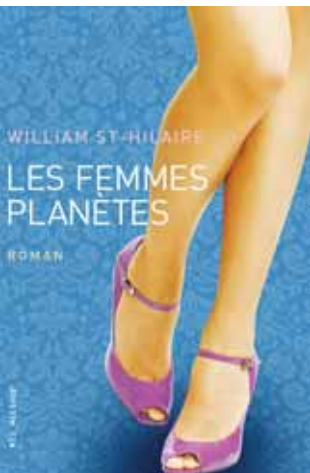


PHOTO : ÉDITIONS VLB

Une chronique de Michel Gagné Librairie Note à la page

Ce mois-ci, j'ai décidé de vous parler de deux films où la musique est à l'honneur. Un film sur une personnalité culte et un autre sur le spectacle le plus populaire de l'histoire musicale.

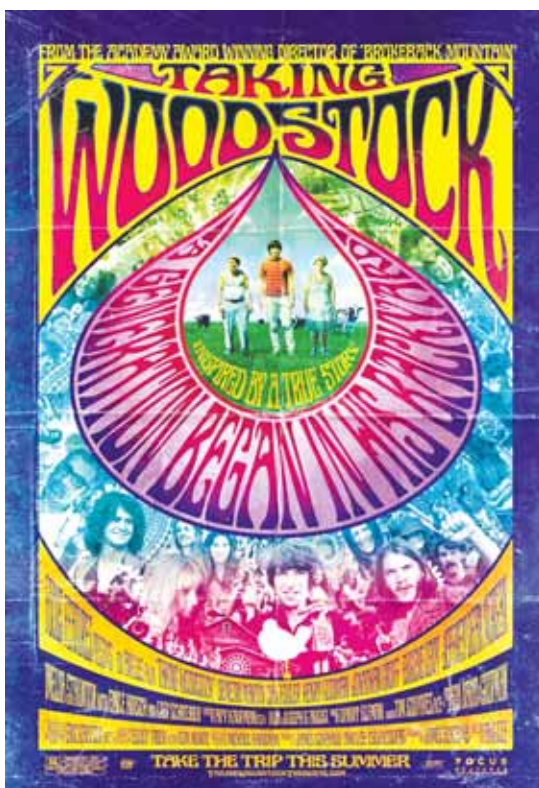
THIS IS IT

Kenny Ortega, États-Unis, 2009

This is it est un docuspectacle sur les derniers jours de la vie de Michael Jackson alors qu'il préparait son retour sur scène. On y voit Jackson avec son équipe, en répétition pour la série de spectacles qu'il devait donner à Londres. On est stupéfait par l'énergie déployée et le sens du détail fournis par la star qui devait mourir quelques jours plus tard dans des circonstances nébuleuses. Dans ce film, on évite le potinage pour se concentrer sur le travail d'un artiste et de ses collaborateurs. Il est très émouvant de voir à quel point Jackson faisait tout son possible pour créer le spectacle de sa vie et comment son sens du détail démontre le respect qu'il avait pour ses fans. Rarement un film nous a montré aussi précisément ce qui se cache derrière le succès d'un artiste et la charge de travail pour y arriver. On réalise tout le talent de cette vedette exceptionnelle et on comprend mieux pourquoi il est devenu l'artiste le plus populaire de la planète. Que vous soyez ou non un fan du roi de la pop, je vous suggère fortement ce film qui passera sûrement à l'histoire.



PHOTOS : ©



PHOTOS : ©

TAKING WOODSTOCK - SOUVENIRS DE WOODSTOCK

Ang Lee, États-Unis, 2009

Pour son 11^e film, Ang Lee s'attaque au mythique concert de Woodstock, en 1969. Plutôt que de nous présenter la vie ou les performances des artistes qui ont participé à ce spectacle, il a décidé de nous expliquer la genèse qui a mené à sa présentation. L'histoire raconte comment Elliot (Demetri Martin), un jeune de retour dans son village natal du nord de l'état de New York, tente de remettre sur les rails le motel délabré de ses parents. Lorsqu'il apprend qu'un village voisin refuse d'accueillir un festival de musique hippie, il contacte les producteurs et leur suggère de venir chez eux pour l'organiser. Ce qui, au départ, devait être un simple festival de musique se transformera en un événement monstre où un demi-million de jeunes vont débarquer. Toute une génération en en sortira transformée.

Chez Bacchus

resto-pub

Bacchus en Blues avec

Jim Zellers et son guitariste nous font l'honneur de leur présence et nous promettent une soirée des plus enivrante!

24 AVR. 2010

SOUPER DÈS 18H30 ET À 20H30...
QUE LE SPECTACLE COMMENCE !

Payable d'avance et sur réservation
seulement... Les places sont limitées! 13\$



AVIS DE CONVOCATION

ASSEMBLÉE GÉNÉRALE ANNUELLE

Vous êtes cordialement invités à participer à l'assemblée générale annuelle du Centre local de développement de l'Île d'Orléans qui se tiendra le **lundi 29 mars 2010 à 19 heures** au 3912, chemin Royal, bureau 405, à Sainte-Famille.

Proposition d'ordre du jour

0. Ouverture de l'assemblée, présentation des administrateurs et du personnel.
Élection d'un président et d'un secrétaire d'assemblée.
1. Lecture et adoption de l'ordre du jour.
2. Lecture, adoption et suivi du procès-verbal de l'assemblée générale annuelle tenue le 30 mars 2009.
3. Présentation et adoption du rapport financier annuel.
4. Nomination des vérificateurs pour l'exercice financier 2010.
5. Présentation du rapport annuel d'activités pour l'année 2009 et ratification des décisions prises par les administrateurs.
6. Proposition de modification des règlements généraux. Article 17.
7. Présentation et adoption du Plan d'action local pour l'économie et l'emploi (PALÉE 2010-2013).
8. Élection des membres du CA pour les collèges électoraux suivants : Agriculture – Tourisme – Éducation – Communautaire.
9. Varia.
10. Période de questions.
11. Retrait des membres du CA pour la nomination des officiers et présentation des élus.
12. Levée de l'assemblée.

Armand Ferland
Secrétaire

Une confirmation de votre présence au 418 829-0297, poste 221, ou à cldio@cldio.qc.ca serait grandement appréciée. Au plaisir de vous accueillir en grand nombre.

Comité tourisme du CLD

Le CLD de l'Île d'Orléans a mandaté le Groupe IBI/DAA afin d'accompagner l'industrie touristique de l'Île d'Orléans dans la réalisation du Plan stratégique de marketing et de développement touristique 2010-2014. Le chargé de projet, M. Jean-Michel Perron, présentera les résultats de ce plan dans le cadre de la rencontre annuelle des membres du comité tourisme de l'Île d'Orléans, le **lundi 22 mars à 13 h 30**.

Vous êtes donc conviés à cette date à la rencontre annuelle de ce comité, au 3912, chemin Royal, Sainte-Famille. Entre autres, la présentation et l'adoption du Plan stratégique de marketing et développement touristique de l'Île d'Orléans 2010-2014, la présentation et l'adoption du projet de plan d'action touristique 2010 et l'élection de trois membres au comité tourisme figurent à l'ordre du jour.

Vous êtes priés de confirmer votre présence auprès de Mme Lyne Jalbert, au 418 829-0297 # 221, ou par courriel à cldio@cldio.qc.ca Nous vous attendons en grand nombre.

Steve St-Charles
comité tourisme de l'Île d'Orléans

Vous ne reconnaissez plus votre enfant ?

L'alcool, la drogue ou le jeu y sont peut-être pour quelque chose.

Pour y voir plus clair et savoir comment l'aider, visitez mieuxcomprendre.gouv.qc.ca.

Santé et Services sociaux
Québec

mieuxcomprendre.gouv.qc.ca

mieuxcomprendre.gouv.qc.ca

mieuxcomprendre.gouv.qc.ca

mieuxcomprendre.gouv.qc.ca

mieuxcomprendre.gouv.qc.ca

mieuxcomprendre.gouv.qc.ca

mieuxcomprendre.gouv.qc.ca

mieuxcomprendre.gouv.qc.ca

mieuxcomprendre.gouv.qc.ca

mieuxcomprendre.gouv.qc.ca

mieuxcomprendre.gouv.qc.ca

mieuxcomprendre.gouv.qc.ca

mieuxcomprendre.gouv.qc.ca

Solution

| | | | | | | | | |
|---|---|---|---|---|---|---|---|---|
| 3 | 6 | 8 | 4 | 1 | 2 | 9 | 7 | 5 |
| 4 | 9 | 5 | 7 | 6 | 3 | 8 | 2 | 1 |
| 1 | 7 | 2 | 8 | 5 | 9 | 3 | 4 | 6 |
| 8 | 4 | 6 | 5 | 3 | 7 | 1 | 9 | 2 |
| 7 | 5 | 9 | 1 | 2 | 6 | 4 | 3 | 8 |
| 2 | 3 | 1 | 9 | 8 | 4 | 6 | 5 | 7 |
| 5 | 1 | 4 | 2 | 9 | 8 | 7 | 6 | 3 |
| 9 | 2 | 3 | 6 | 7 | 1 | 5 | 8 | 4 |
| 6 | 8 | 7 | 3 | 4 | 5 | 2 | 1 | 9 |

LA VIE MUNICIPALE à Saint-Jean

À la réunion du conseil municipal du 1^{er} mars 2010

Le protocole d'entente avec le Club Soccer Côte Beupré est renouvelé ; par cette entente, la municipalité accorde une subvention de 35 \$ par joueur de la municipalité (en 2009, il y en avait 11). Un montant de 20 \$ sera versé au *Chœur de l'Île d'Orléans* pour une publicité dans le programme d'activités 2010; la *Corporation des bénévoles du Centre d'hébergement Alphonse-Bonenfant* recevra pour sa part 100 \$ en contribution à l'organisation d'activités pour les personnes en perte d'autonomie. Une commandite de 100 \$ sous forme de bon d'achat dans un commerce de la municipalité ira à la *Fondation*

des Seigneuries de l'Île d'Orléans, pour l'encan chinois du 16 avril prochain. Un montant de 225 \$ sera payé au journal *Autour de l'Île* pour la publication spéciale d'été 2010.

Autorisation est donnée pour l'inscription aux formations suivantes : *Encadrement juridique des rôles et responsabilités du directeur général* ainsi que *Lois municipales : comment s'y retrouver et réussir les séances du conseil* (pour Lucie Lambert) et *Mise en place d'un programme de cadencage* (pour François Delisle). Les deux premiers cours sont offerts par l'Association des directeurs municipaux

SUITE EN PAGE 20 ►



PHOTO : PIERRE SHAIENKS

Quelques-uns des bénévoles présents lors du repas offert par la municipalité.

Saint-Jean reçoit ses bénévoles

Pierre Shaienks

Le dimanche 28 février dernier, le maire, les conseillers et les employés de la municipalité s'étaient donnés rendez-vous à la sucrerie Richard Blouin, de Saint-Jean, pour accueillir les bénévoles qui oeuvrent dans les différents organismes communautaires de la municipalité et leur offrir un vrai dîner de cabane à sucre. Une soixantaine de bénévoles ont répondu à l'invitation.

UNE ACTIVITÉ FORT INTÉRESSANTE

Tout d'abord, une randonnée en charrette tirée par un tracteur jusqu'au magnifique site de cette cabane à sucre en bordure du fleuve, à Saint-Jean, a servi d'introduction au dîner offert par la municipalité. À l'extérieur, les conditions de neige n'étaient pas exceptionnelles mais l'ambiance à l'intérieur et les qualités de l'animateur ont largement compensé ; les bénévoles en

ont profité aussi pour converser entre eux avant le repas.

Ensuite, a suivi un vrai repas de cabane à sucre : fèves au lard, jambon, pâtés à la viande, œufs, saucisses et, bien entendu, les crêpes maison arrosées du fameux sirop de M. Blouin. Un régal ! Et comme l'a si bien mentionné le maire, M. Jean-Claude Pouliot, dans sa courte allocution, ce repas offert pour la première fois par la municipalité se voulait une façon simple mais tangible de dire *merci* à ses bénévoles et de reconnaître l'apport important de ces derniers à la vie communautaire à Saint-Jean. La qualité de vie dans une municipalité dépend largement de l'activité sociale qui s'y développe et de l'implication de ses bénévoles.

Bref, une activité appréciée qui pourrait devenir une tradition à Saint-Jean.

LA VIE MUNICIPALE à Saint-Laurent

Voici un résumé des principales décisions prises par les membres du Conseil municipal de Saint-Laurent lors de la séance ordinaire tenue le 1^{er} mars 2010.

Le rapport des inspecteurs en bâtiments montre que sept permis ont été émis en février 2010 pour un coût estimé des travaux à 124 500 \$.

Le Règlement # 506-2010 modifiant l'article 12.2 a) du Règlement relatif à la protection et à la sécurité contre l'incendie a été adopté. Cet article concerne plus spécifiquement l'utilisation et l'allumage de feux sur la grève.

Compte tenu que la Fête Nationale, organisée conjointement avec la municipalité de Saint-Jean, se tiendra à Saint-Laurent en 2010, la municipalité s'inscrira au Programme d'assistance financière aux manifestations locales de la Fête Nationale.

Ententes renouvelées

Deux ententes seront renouvelées soit celle avec PluMobile pour la quote-part

2010 ainsi que celle avec le Club de Soccer Côte de Beaux-Prés Isle d'Orléans. Également, comme l'an dernier, un montant a été accordé au journal *Autour de l'Île* pour son édition spéciale touristique 2010.

Plusieurs demandes d'aide financière ont été acceptées : celles de la Fondation des Seigneuries de l'Île; de la Corporation des bénévoles du Centre d'hébergement Alphonse-Bonenfant et du Chœur de l'Île d'Orléans.

La soirée d'activités d'hiver tenue le 27 février dernier a encore une fois été un succès. Merci aux organisateurs et aux bénévoles. C'est un rendez-vous pour l'an prochain.

La prochaine réunion ordinaire du conseil municipal se tiendra lundi le 5 avril 2010.

Claudette Pouliot

Directrice générale / secrétaire trésorière

27^E RANDONNÉE AU CLAIR DE LA LUNE

Les forts vents n'ont pas eu raison de l'événement



PHOTO : HÉLÈNE BAYARD

La 27^e édition de la randonnée au Clair de lune a été populaire malgré les caprices de dame Nature.

Julien Milot

Le 27 février dernier, s'est tenue la 27^e édition de la soirée ski de fond et raquette au clair de lune à Saint-Laurent. Environ 65 personnes ont participé aux différentes activités organisées par Sylvain Delisle, conseiller municipal à Saint-Laurent.

En raison de la tempête et des forts vents qui se sont abattus sur l'île durant les deux journées précédant l'évènement, l'activité

ski de fond a malheureusement dû être annulée. En effet, la présence d'une importante quantité de branches sur la piste a empêché la machinerie de refaire le tracé de ski de fond à temps pour la tenue de l'activité.

Malgré ce contretemps, environ 45 participants se sont rassemblés dans la

SUITE EN PAGE 20 ►

GMC
SIERRA
1500 4x4
2010

à partir de

22 999\$*

• V8 vortec 4.8 L • automatique • différentiel autobloquant
• pneus LT • ensemble remorquage • climatiseur

*Prix à l'achat, transport et taxes en sus, rabais GM et loyauté GM inclus.

FOURNIER

AUT. DE LA CAPITALE, SORTIE PIERRE-BERTRAND

418 687-5200

www.fournierchevrolet.com

► MUNICIPALITÉ DE SAINT-JEAN, LA SUITE

et se donnent à Québec et le cours sur le cadennassage est préparé par l'Association paritaire pour la santé et la sécurité au travail et se donne à Boischatel.

Service incendie

À la suite des avis d'appels d'offres pour l'achat d'un camion incendie usagé de type citerne-autopompe, un camion de marque Freightliner année 1999 est acheté de la compagnie Drainexc inc (plus bas soumissionnaire conforme), au coût total de 122 525,81 \$, incluant les taxes. Cette acquisition a été autorisée par le règlement d'emprunt 2009-291. Autorisation est aussi donnée pour l'achat de trois lances à débit variable au coût de 1 005 \$, taxes en sus.

Réparation des lampadaires

La compagnie Structures MCM a confirmé qu'au printemps 2010 on procédera, sans frais, au remplacement des pièces dont la peinture est écaillée.

Je vous rappelle que le bureau municipal est ouvert du lundi au jeudi de 9 h à 12 h et de 13 h à 16 h. La prochaine séance ordinaire du conseil se tiendra le **mardi le 6 avril 2010**, à 20 heures, au 10, chemin des Côtes à Saint-Jean I.O.

Lucie Lambert
Directrice générale et secrétaire
trésorière

OFFRE D'EMPLOI ÉTÉ 2010

La municipalité de Saint-Jean-de-l'Île-d'Orléans recevra d'ici le **29 mars 2010** les candidatures de personnes aptes et intéressées au poste suivant :

Responsable de l'entretien des aménagements paysagers pour l'été 2010.

Le travail est à temps partiel sur une base d'environ 25 heures par semaine au salaire horaire de 11 \$. La durée variera selon la température et les besoins des emplacements floraux : début fin avril, sur une base plus régulière du 1^{er} juin au 15 août, et sur appel par la suite.

Faire parvenir votre candidature au :

2336, chemin Royal
Saint-Jean-de-l'Île-d'Orléans G0A 3W0

Date limite : 29 mars 2010.

MUNICIPALITÉ SAINT-JEAN-DE-L'ÎLE-D'ORLÉANS

AVIS PUBLIC

EST PAR LA PRÉSENTE DONNÉ

par la soussignée

QU' : une demande en DÉROGATION MINEURE a été présentée par M. Gilles Lachance pour la propriété sise au 1045, chemin Royal, à Saint-Jean-de-l'Île-d'Orléans, zone 16 R.

QUE : la demande vise à permettre l'agrandissement d'un garage isolé d'une superficie qui excède de 80 % les normes de superficie maximale exigées par l'article 70 du règlement de zonage #2005-239.

QUE : le comité consultatif d'urbanisme recommande que cette demande soit prise en considération en vertu du règlement sur les dérogations mineures.

QUE : cette demande sera étudiée lors d'une séance du conseil qui se tiendra le mardi 6 avril 2010, à 20 heures, au 10 chemin des Côtes, Saint-Jean-de-l'Île-d'Orléans.

QU' : à cette session, toutes les personnes intéressées peuvent se faire entendre par le conseil relativement à cette demande et, par la suite, le conseil rendra sa décision.

DONNÉ à Saint-Jean-de-l'Île-d'Orléans, le 5 mars 2010.

Lucie Lambert, directrice générale

► 27^E RANDONNÉE AU CLAIR DE LA LUNE, LA SUITE

cour de l'école de Saint-Laurent sur le coup de 16 h, raquettes en main. De forts vents et un ciel grisâtre n'ont pas affaibli l'ardeur des raquetteurs qui ont joyeusement parcouru les quatre km séparant le terrain des loisirs du chalet municipal de ski de fond. Sur le chemin du retour, la lourdeur de la neige et les conditions météorologiques défavorables ont toutefois eu raison de quelques jeunes et moins jeunes qui ont bénéficié d'un transport par motoneige afin de les ramener à bon port.

UNE SOIRÉE ANIMÉE

L'édition 2010 de la soirée ski de fond et raquette au clair de lune en était à sa 3^e année selon la nouvelle formule qui permet d'en profiter plus longuement. Vers 18 heures, au terme d'une belle randonnée de raquette de huit kilomètres,

les participants, de retour à l'école de Saint-Laurent, ont pu s'y réchauffer et prendre part à une soirée animée. Dans le gymnase, quelques personnes se sont jointes aux randonneurs pour un total d'environ 65 inscriptions, afin de partager un bon repas chaud. La soirée s'est poursuivie en musique sous l'animation de M. Jean-Claude Rose et s'est prolongée jusque vers 23 h 30.

Fort du succès de cette 27^e édition, depuis déjà longtemps considérée comme une tradition à Saint-Laurent, il ne fait aucun doute que l'activité reviendra à nouveau l'an prochain à la plus grande satisfaction des amateurs de plein air et, possiblement, avec un lot de nouveautés pour le plus grand plaisir de tous et chacun.

LA VIE MUNICIPALE à Sainte-Famille

Résumé de la séance du 1^{er} février

Le conseil municipal de Sainte-Famille a adopté une résolution afin d'autoriser l'agence municipale de financement et de développement des centres d'urgence 911 du Québec à verser à CAUCA (centrale d'appels d'urgence Chaudières-Appalaches), les remises de la taxe imposée pour le service 911. Le conseil a également adopté une résolution afin d'autoriser les inspecteurs en bâtiment et l'aménagiste de la MRC de L'île-d'Orléans à appliquer la réglementation d'urbanisme de la municipalité et plus particulièrement à les autoriser à délivrer tout constat d'infraction relativement à toute infraction qui pourrait avoir été commise à l'encontre de la réglementation d'urbanisme et des règlements sur l'évacuation et le traitement des eaux usées des résidences isolées (Q-2 r.8) ainsi que des règlement sur le captage des eaux souterraines (Q-2, r.1.3).

Le conseil municipal de Sainte-Famille ayant pris connaissance du dossier pour le raccordement de la propriété du 3855, chemin Royal (*travaux d'ingénierie et pose de conduits pour les besoins de Bell Canada ainsi que de Vidéo-tron*) autorise donc la directrice générale / secrétaire trésorière et le maire à signer le formulaire de « travaux sur commande » et également à effectuer le paiement, au montant de 10 836.60 \$.

Fermeture du bureau municipal

Le bureau municipal sera fermé le jeudi 25 mars ainsi que le vendredi 2 avril et lundi 4 avril prochain.

Horaires bureau municipal

Du lundi au vendredi de 9 h à 12 h et de 13 h à 16 h.

Vous êtes également invités à participer à la prochaine séance du conseil municipal qui se tiendra le mardi 6 avril prochain.

OFFRE D'EMPLOI ÉTUDIANT(E)S

La municipalité de Sainte-Famille est à la recherche d'étudiant(e)s

Emploi offert : préposé(e) à l'entretien général

Exigences

- Être âgé (e) de 16 ans ou plus.
- Avoir le sens des responsabilités et de l'initiative.

Responsabilité sous la supervision du responsable des édifices municipaux

- Assurer l'entretien général.
- Effectuer la tonte du gazon.
- Préparer les salles lors de la location.

Condition de travail

- 3 heures /semaine du 28 juin au 27 août 2010.
- Possibilité de prolonger à temps partiel.

Vous devez faire parvenir votre CV d'ici le 6 avril 2010 à l'adresse suivante :

Municipalité de Sainte-Famille Ile d'Orléans

3894, chemin Royal

Sainte-Famille Ile d'Orléans

G0A 3P0

Télécopieur : 418 829-2513.

info@munstefamille.org

Pour information, contacter Sylvie Beaulieu, au 418 829-3572.

Sylvie Beaulieu g.m.a.

Directrice générale /secrétaire trésorière

LA VIE MUNICIPALE à Saint-François

Au moment où je vous écris, la séance ordinaire du mois de mars n'a pas encore été tenue. C'est pourquoi il m'est impossible de vous en faire le compte rendu. Par contre, présumer de l'adoption de certaines résolutions est possible, entre autres, les résolutions administratives d'usage telles que l'adoption des dépenses, l'adoption du procès-verbal de la séance de février ou encore le résumé de la correspondance.

Un autre point qui sera à l'ordre du jour est une demande de dérogation mi-

neure présentée par l'ancien propriétaire du 104, chemin Royal, pour autoriser une marge de recul latérale à 1,75 m au lieu de la marge prescrite de 2 m. Étant donné la recommandation positive du Comité consultatif d'urbanisme pour cette dérogation, il est fort probable qu'elle aura été accordée.

Réseau d'égout

Les points les plus importants à l'ordre du jour concerneront le projet de réseau

SUITE EN PAGE 21 ►



CENTRE DE RÉNOVATION R. LÉTOURNEAU INC.

1732, chemin Royal, St-Jean I.O. • Tél. : 829-2952 / 829-3598

- Service courtois et rapide
- Portes, fenêtres de bois et de PVC
- Peinture SICO
- Programme patrimoine en vigueur pour 2010
- Prix COMPÉTITIFS
- Matériaux de construction (estimation par ordinateur gratuite)
- Estimation gratuite à domicile (portes, fenêtres, tôle, revêtement)
- Plomberie et électricité

LIVRAISON (CAMION GRUE 50')

► MUNICIPALITÉ DE SAINT-FRANÇOIS,
LA SUITE

d'égout municipal. Ce projet a fait couler beaucoup d'encre au cours des dernières semaines. À ce sujet, une mise au point devra être faite pour remettre dans leurs vrais contextes toutes les informations pertinentes à ce dossier. D'ailleurs, le résumé de l'historique du dossier qui a été livré à la séance de février reflétait son état réel.

L'administration municipale se penchera donc sur les moyens à utiliser pour transmettre aux citoyens de Saint-François toutes les informations disponibles sur ce sujet. Le site Internet municipal sera mis à contribution et un choix sera fait entre publier un numéro spécial du journal la Pointe de l'Île ou utiliser la présente rubrique de l'édition d'avril du journal *Autour de l'île*.

De plus, dès que les informations seront disponibles selon les décisions à venir du conseil, il y aura aussi une séance d'information publique qui permettra, enfin, de livrer l'ensemble des données tant techniques que financières de ce projet.

Internet haute vitesse

De ce côté, bien qu'aucune confirmation d'aide financière ne nous ait été donnée, nous avons bon espoir qu'une conférence de presse viendra enfin récompenser la très grande patience dont les citoyens de l'est de notre île ont fait preuve au cours des dernières années. D'ailleurs, un appel d'offres conditionnel à l'obtention de l'aide gouvernementale sera lancé sous peu, de manière à démarer le projet le plus rapidement possible par la suite.

Il me reste, en terminant, à vous informer de la fermeture du bureau municipal toute la semaine du 19 avril 2010 à la suite de laquelle je serai de retour à votre service dès 9 h le lundi 26 et à vous convier aux prochains rendez-vous soit : la séance ordinaire du conseil municipal le **mardi 6 avril**, à 20 h, au centre Le Sillon et le lendemain 7 avril pour la séance du conseil des maires à Sainte-Famille, également à 20 h.

D'ici là, et par la suite, il me fera plaisir de vous servir comme à l'habitude du **lundi au jeudi de 9 h à 12 h et de 13 h à 16 h**.

Tout en soulignant comme toujours que mes responsabilités m'amènent assez régulièrement à devoir fermer le bureau municipal, je vous recommande de vous assurer que le bureau ne soit pas fermé et ce, autant par téléphone qu'au moyen de la bande déroulante de la page d'accueil de site Internet municipal. Vous vous éviterez ainsi bien des désagréments.

Marco Langlois, g.m.a.

Directeur général secrétaire trésorier

LA VIE MUNICIPALE à Sainte-Pétronille

Approchez j'ai un «scoop» pour vous!

Il semblerait qu'il y aura un bazar bizarre ou un bazar de **bazar au centre communautaire Raoul-Dandurand, à Sainte-Pétronille, en avril prochain**. Cette activité se déroulera le dimanche 18 avril, de 10 heures à 14 heures. Vous pourrez vous procurer des articles de sport et des jouets à des prix dérisoires. Oui! Oui! Vraiment pas cher! Et si on veut, on peut même vendre nos articles.

Alors, je vous conseille de faire l'inventaire de vos armoires, garde-robes, sous-sol, votre grenier, fonds de tiroirs et alouette... car ce qui ne nous sert plus, peut intéresser une autre famille. Quelle belle façon de recycler nos effets sportifs et les jouets des enfants maintenant devenus grands..

Voici la marche à suivre pour réserver une table : vous devez nous faire parvenir un message contenant votre nom et votre numéro de téléphone. Un responsable de l'activité communiquera avec vous quelques jours après la **date limite d'inscription** qui est le **12 avril** pour convenir des

derniers détails. Voici nos coordonnées :

Courriel : ste-petronille@qc.aira.com

Téléphone : 418 828-2270.

Fax : 418 828-1364.

Dimanche 18 avril 2010, de 10 h à 14 h.

Coût de location d'une table : 10\$.

Inscrivez cette activité enrichissante immédiatement à votre agenda. Nous espérons avoir l'occasion de vous y rencontrer!

Camp de jour de Sainte-Pétronille

Une séance d'information a eu lieu le 17 mars dernier. C'est avec grand enthousiasme que nous y avons présenté la nouvelle programmation ainsi que l'équipe qui formera la cuvée 2010 : personnel de qualité, activités encadrées et dirigées, professionnels aguerris et sorties surprises. Nous croyons que cet été il fera beau même les jours de pluie.

Votre formulaire et votre paiement doivent être déposés à nos bureaux avant 16 heures, le 2 avril. Une priorité d'inscription a été établie et divulguée lors de la séance d'information. Vous pouvez en connaître la teneur en communiquant avec

notre directeur général au 418 828-2270. Vous pouvez vous procurer la documentation au secrétariat municipal aux heures d'ouverture. Nous sommes impatients de rencontrer vos enfants!

Comité des loisirs de Sainte-Pétronille La Fête des voisins

Le 5 juin prochain se tiendra la Fête des voisins à travers tout le Québec. Nous aimerions que la fête soit un événement qui rassemble le plus possible les citoyens. Je sollicite donc votre aide afin de former un comité de bénévoles pour l'organiser. Vous pouvez manifester votre intérêt pour ce projet en communiquant avec moi par courriel à sophiecote-hamel@hotmail.com

Sophie Côté

conseillère et responsable de cette belle fête Date de tombée

La prochaine date de tombée pour nous remettre vos articles pour le journal *Le Beau Lieu* est le 5 avril prochain.

LA VIE MUNICIPALE à Saint-Pierre

OFFRES D'EMPLOIS POUR L'ÉTÉ 2010

Camp de jour

Étudiant(e)s recherché(e)s pour le camp de jour ainsi que la piscine municipale de Saint-Pierre.

La municipalité est à la recherche d'étudiant(e)s pour combler les postes de moniteurs (trices), aides-moniteurs(trices) et sauveteurs de piscine.

Moniteurs(trices)

Exigences

- Être âgé(e) de 17 ans ou plus;
- Être étudiant(e) inscrit(e) à temps plein en septembre 2010;
- Aimer travailler auprès des enfants;
- Avoir le sens des responsabilités et de l'initiative;
- Aimer le travail d'équipe;
- Être disponible, poli, dynamique, créatif, patient;
- Être disponible pour suivre une formation.

Tâches et responsabilités

- Animer, encadrer et surveiller son groupe d'enfants en tout temps;
- Collaborer avec le ou la coordonnateur(trice) à la programmation et à l'organisation des activités;
- Exécuter les exigences du ou de la coordonnateur(trice);
- Planifier et gérer un horaire pour les activités journalières.

Aides-moniteurs(trices)

Exigences

- Être âgé(e) de 16 ans ou plus;
- Être étudiant(e) inscrit(e) à temps plein en septembre 2010;
- Aimer travailler auprès des enfants;
- Avoir le sens des responsabilités et de l'initiative;
- Aimer le travail d'équipe;
- Être disponible, poli, dynamique, créatif, patient;
- Être disponible pour suivre une formation.

Tâches et responsabilités

- Accompagner le ou la coordonnateur(trice) et le ou la moniteur(trice) dans la préparation des activités;
- Collaborer à la préparation des activités;
- Respecter les horaires et activités prévues;
- Supporter le ou la moniteur(trice).

Sauveteurs

Exigences

- Être âgé(e) de 16 ans ou plus;
- Être étudiant(e) inscrit(e) à temps plein en septembre 2010;
- Aimer travailler auprès du public;
- Avoir le sens des responsabilités et de l'initiative;
- Aimer le travail d'équipe;
- Être disponible, poli, dynamique, créatif, patient;
- Posséder un certificat de sauveteur national valide.

Tâches et responsabilités

- Assurer une étroite surveillance en tout temps;
- Faire respecter les normes et les consignes de sécurité;
- Prendre les mesures nécessaires lorsque les comportements de certains baigneurs peuvent nuire aux autres;
- Effectuer les tâches reliées au maintien de la propreté de la piscine;
- Collaborer avec le ou la coordonnateur(trice) du camp de jour.

Condition de travail : entre 25 et 35 heures/semaine.

Vous devez faire parvenir votre curriculum vitae à l'adresse ci-dessous **avant le 31 mars 2010** en indiquant pour quel poste vous voulez appliquer. Veuillez également inclure une courte lettre de

présentation expliquant les raisons pour lesquelles vous postulez pour ce travail. Le service des loisirs communiquera avec les candidats(tes) retenus(es) pour fixer une date d'entrevue. Pour toute information supplémentaire, n'hésitez pas à communiquer avec le secrétariat municipal au 418 828-2855.

Municipalité Saint-Pierre

515, route des Prêtres

Saint-Pierre-de-l'Île-d'Orléans (Québec)

G0A 4E0

Déneigement des rues

La saison d'hiver se terminera bientôt, malgré que nous pourrions avoir encore des surprises. Pour ces raisons nous demandons la collaboration des citoyens afin de libérer les rues lorsqu'il y a des précipitations de neige. Les entreprises de déneigement ne peuvent effectuer leur travail convenablement lorsqu'il y a des autos stationnées dans les rues. Nous comptons sur votre compréhension pour nous aider à bien vous servir.

Agrandissement de Logisport

Pour faire suite au projet d'agrandissement du Logisport, nous désirons vous informer que les plans sont en préparation et que les devis d'appels d'offres seront disponibles vers le 5 avril. Un avis public sera publié dans le journal local et une demande d'appel d'offres sera publiée sur le site de la construction SEAO.

AUTOMOBILES
MICHEL BLOUIN
et fils

ACHAT ET VENTE D'AUTOS USAGÉES

www.automblouin.com / autoblouin@hotmail.com

727, Prévost, Saint-Laurent, Île d'Orléans (Québec) G0A 3Z0 Tél. : 418 828-9196



Formation et développement des compétences • Biotechnologie

Mesures du
BUDGET

Développement des régions rurales • Subvention à l'achèvement de la formation d'apprenti • Élimination des tarifs douaniers (secteur de la fabrication)

Élargissement du travail partagé • Nouvelles prestations pour les travailleurs indépendants • Réduction d'impôts et de taxes • Appui

aux nouveaux chercheurs prometteurs • Recherche dans l'Arctique

Énergie propre • Robotique • Technologie spatiale • Initiatives de développement économique • Renforcement des entreprises grâce

à l'innovation • Prestations bonifiées d'assurance-emploi

• Génomique

CROISSANCE ET EMPLOI



Résumé

**PLAN
D'ACTION**
ÉCONOMIQUE DU CANADA

Découvrez comment vous pouvez
tirer avantage de la 2^e année du Plan :
1 800 0-Canada | plandaction.gc.ca

Canada

Les mesures budgétaires sont assujetties à l'approbation parlementaire.

Les Aînés de Saint-Pierre

Bonjour à tous nos membres et amitiés à nos amis de l'île.

Début de mars, printemps arrivé ? Sûrement pas ! Mais sachons profiter de ce beau temps. Notre hiver n'a pas été trop dur et la nouvelle saison s'annonce calme et invitante ; nos rencontres se poursuivront encore les mardis après-midi, au sous-sol de l'église, en mars, avril et mai. On vous attend, plus nous sommes nombreux, plus nous pouvons jouer aux cartes et à d'autres jeux.

Prochaines activités

Le 16 mars (3^e mardi du mois) : tournoi de whist.

Le 25 mars : notre cabane à sucre, à l'En-Tailleur, à 18 h. Coût : 18 \$/membre et 23 \$/non membre.

Le 27 avril : assemblée générale de notre club.

Visites et voyages à venir

Du 22 au 25 mai : Boston, avec le Club Mi-Temps de Saint-François.

Le 15 septembre : visite du Musée national des Beaux-Arts de Québec, souper et théâtre au Capitole de Québec : *Oscar*, comédie avec Benoît Brière. Coût : 99 \$.

Le 23 novembre : Noël en automne. Visites : séminaire de Nicolet, dîner, Musée des religions, exposition de crèches et salon de Noël ou salon des artisans de la région de Nicolet (magasinage possible). Coût : 99 \$. Si vous êtes intéressés, inscrivez-vous auprès de Francine, au 829-0063, ou de Lise, au 829-3113. Les voyages s'adressent à tous. Bienvenue et à la prochaine.

Lise Paquet, présidente
Club Fadoq des Aînés de Saint-Pierre

Le Club Mi-Temps FADOQ de Saint-François

Le mois de février, c'est le mois de l'amour. Les clubs FADOQ de l'île se sont réunis à *La Grange de l'île* afin de souligner la Saint-Valentin. Quelle ambiance ! Quelle convivialité entre les Orléanais. Ceux-ci ont bénéficié d'un bel endroit et surtout d'une bonne bouffe en plus du plaisir de se retrouver pour fêter ensemble. Un mois par année pour prendre conscience des liens d'amitié qui nous unissent vaut la peine d'être souligné.

Partie de sucre

En collaboration avec les Aînés de Saint-Pierre, notre club organise la partie de sucre annuelle prévue pour le 25 mars à 18 h, à L'En-Tailleur. L'animation musicale est confiée à M. André Gosselin. Sachant qu'il répond bien à nos choix musicaux, nous sommes assurés de passer une très belle soirée. Coût des cartes : 18 \$ pour les membres et 23 \$ pour les non membres. Réservation avant le 20 mars auprès de Lise Lemelin, au 418 829-1182.

Voyage à Boston

Le voyage à Boston intéresse plusieurs personnes. Comme il reste encore quelques places, inscris-toi auprès de Lise Lemelin, au 418 829-1182. Les inscriptions doivent être terminées en mars.

Cartes de membres

Il est toujours temps d'adhérer à notre club, au coût de 20 \$ par année. Nous t'accueillerons avec plaisir.

Lise Lemelin, présidente
par Claudette Gagnon

Vie communautaire à Saint-Jean

Club de l'Amitié et des Aînés

Encore quelques activités à mettre à votre agenda d'ici une fin de saison qui approche. Entre autres, l'activité cabane à sucre du 25 mars prochain, à 11 h, à la cabane à sucre Richard Blouin, de Saint-Jean. Le coût est de 20 \$ pour les membres et de 22 \$ pour les non membres, animation et danse inclus. Réservez tôt auprès d'un membre du comité.

Le souper communautaire aura lieu le 29 avril, précédé à 15 h du tournoi de pétanque qui se poursuivra en soirée après l'assemblée générale annuelle. Quant à notre souper de fin de saison, il aura lieu le 13 mai. Notez bien que les activités régulières se poursuivent entre temps tous les jeudis à 13 h 30, au centre communautaire.

La conférence du mois de mars de M. André Fortier, *La mer à raconter*, se tiendra le mardi 30 mars prochain à 19 h 30, au centre communautaire.

Suzanne Tremblay, présidente
418 829-3793

Bingo

M. Victorien Guay, responsable du bingo, nous informe que les activités régulières reprendront le 14 avril prochain pour se poursuivre tous les mercredis suivants à 19 h, au centre communautaire. Notons que tous les fonds récoltés sont entièrement remis aux participants.

Victorien Guay
418 829-3109

Ligue de quilles de Saint-Jean

La saison régulière est déjà terminée. Place aux séries éliminatoires ! L'équipe championne de la saison régulière est celle du capitaine Alain Létourneau et de ses coéquipiers : Serge Bouchard, Marc-André Cyr, Yves Lepage et Cindy Helpin. Chez les hommes, Dominic Audet a conservé la meilleure moyenne et Céline Gosselin a fait de même chez les dames.

Pierre Shaienks

NOUVELLE



PHOTO : MARTINE DOYON

Lyne Richard.

Lyne Richard, finaliste au concours des Prix littéraires Radio-Canada

Hélène Bayard

Poète, romancière, nouvelliste et artiste peintre, Lyne Richard figure parmi les 72 finalistes francophones dont une œuvre a été retenue au concours des Prix littéraires Radio-Canada. Le jury a retenu son œuvre, *J'avais cinq ans, je faisais du rhumatisme et je voulais devenir écrivaine*, dans la catégorie *Récit*.

Résidente de Saint-François, Lyne Richard a été quatre fois boursière du Conseil des arts et des lettres du Québec et du Conseil des Arts du Canada. Elle compte, parmi ses œuvres récentes, *Le Bruit des oranges* (2007) ainsi que deux nouveaux romans publiés l'an dernier : *Il est venu avec des anémones*, destiné aux adultes, et *La Nuit Woolf*, son premier roman jeunesse.

Les noms des six gagnants du concours seront révélés le 18 mars prochain. Les prix sont présentés en partenariat avec le Conseil des Arts du Canada et le magazine *enRoute*. Le Conseil des Arts remettra une bourse de 6000 \$ pour le premier prix et de 4000 \$ pour le second prix dans chaque catégorie. Les œuvres des gagnants seront publiées dans le magazine *enRoute*.

Bienvenue au Cercle de fermières de Saint-Jean

Il existe un lien particulier entre Saint-Jean, île d'Orléans, et l'origine du mouvement d'envergure qu'est le Cercle de fermières du Québec, organisme qui célèbre cette année son 95^e anniversaire. Il en sera question à la prochaine réunion du Cercle de fermières de Saint-Jean qui aura lieu le 13 avril, à 19 h 30, au Centre municipal de Saint-Jean.

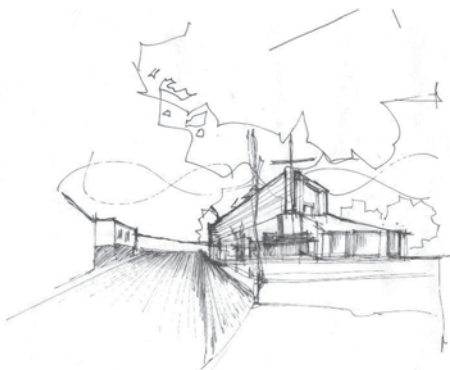
La plupart des membres ont en commun un vif intérêt pour différentes formes

d'artisanat, notamment le tissage. Mais il n'est pas nécessaire que ce soit votre cas pour vous joindre à nous, pas plus qu'il n'est obligatoire d'être fermière au sens propre du terme. Toutes les femmes sont les bienvenues.

Louise Delisle, présidente
pour le conseil d'administration

MARIE-JOSÉE DESCHÊNES
architecte
architecture & patrimoine

Téléphone : 418.882.3528
marie-josée.deschenes@globetrotter.net



« Je suis un expert, je travaille entre ciel et terre. »

12 ans
d'expérience



ESSOUCHEMENT, ÉMONDAGE ET
ABATTAGE D'ARBRES
FENDAGE DE BOIS
LOCATION DE FENDEUSE
ASSURANCE RESPONSABILITÉ

YVES LANDRY
255, chemin Royal, Saint-Jean, I.O. G0A 3W0

829-2579
Cellulaire : 264-1544

DECTRONIQUE INFORMATIQUE
ORDINATEURS * COPIEURS * LOGICIELS * RÉSEAUX

Détaillant autorisé Acomba
(comptabilité pour entreprises)
1000, boul. du Parc-Technologique, bureau 102
Québec (Québec) G1P 4S3
Tél. : 418 650-6667 FAX : 418 650-6116
Courriel : jmf@dectronique.qc.ca

RÉPARATION
D'ORDINATEURS
Dépôt de service à
SAINT-PIERRE I.O.

Jean-Marc Ferland, président

Dépôt de service à Saint-Pierre : 828-2070



Soins complets des pieds
15 ans d'expérience

Joanne Sainte-Marie
Infirmière diplômée



Sur rendez-vous
Tél. : 418.829.0361
Cell. : 418.932.8886

3604 chemin Royal
Sainte-Famille
Île d'Orléans, G0A 3P0

Compostelle en tandem Un défi pour soutenir la Fondation québécoise du cancer

Lucie Lapointe

La Fondation québécoise du cancer a vu le jour en 1979 dans le but d'améliorer la qualité de vie des personnes atteintes de cancer ainsi que celle de leurs proches en leur offrant des services d'information, d'accompagnement et d'hébergement.

Cette année, dans le cadre d'une collecte de fonds en collaboration avec l'agence de Voyages Fascination-Louisbourg, la Fondation propose un voyage sur le chemin de Compostelle: *Compostelle en tandem*.

Compostelle en tandem, c'est un défi de solidarité où chaque participant soutiendra symboliquement une personne atteinte du cancer qui elle, de ce côté-ci de l'Atlantique, parcourra le chemin le plus difficile de sa vie, soit son combat contre le cancer. *Compostelle en tandem* donne donc aux participants l'opportunité d'accomplir un voyage axé sur l'entraide, la générosité et la solidarité, mais leur permet aussi de relever un défi personnel, un dépassement de soi.

DE PUY EN VELAY À CONQUES

Ce voyage se déroulera du 3 au 13 septembre 2010. Les marcheurs partiront de la ville médiévale de Puy en Velay, en Haute-Loire, pour arriver huit jours plus tard au village de Conques, classé Beau village de France. L'abbaye Sainte-Foy, édifée en l'honneur d'une jeune martyre au début du christianisme, en a fait sa renommée. De nos jours, Conques est devenu un centre notable de pèlerinage et une étape importante sur la route de Compostelle. La route du Puy, dite Via Podiensis, est l'un des quatre grands chemins vers Saint-Jacques, voie aujourd'hui inscrite au patrimoine mondial de l'UNESCO.

DEUX DÉFIS

Deux défis sont proposés: le circuit de 100 kilomètres, par étape de 10 à 15 km par jour, et un autre de 175 km, par étape de 20 à 25 km. Chaque participant devra amasser au moins 1 000 \$ en dons afin de soutenir l'œuvre de la Fondation, en plus de payer le coût du voyage.

Si ce défi vous intéresse, des places sont encore disponibles. Pour obtenir des renseignements supplémentaires, vous pouvez communiquer avec madame Suzanne Létourneau, de la Fondation québécoise du cancer, au 418 657-5334, ou madame Francine Allard de Voyages Fascination-Louisbourg, au 418 955-2527.

Par contre, même si vous ne participez pas à la marche, il existe une autre façon d'apporter votre contribution et, ici, je viens personnellement solliciter votre soutien financier car mon époux Michel Deblois et moi-même sommes inscrits au circuit du 175 kilomètres. Nous avons notre page personnelle sur le site de la Fondation et il vous sera possible de faire un don en ligne au www.fqc.qc.ca ou en communiquant avec nous au 418 829-3939. Nous vous remercions à l'avance pour votre appui qui, nous l'espérons, contribuera à l'atteinte de notre objectif.



PHOTO : RICHARD GIGNAC

Le chemin de Compostelle emprunte petites routes et sentiers à travers la campagne française.



PHOTO : RICHARD GIGNAC

Les pèlerins animés par la foi, qui empruntent le chemin de Compostelle, déposent souvent de petits cailloux sur les croix de chemin pour symboliser une intention de prière.

Hommage à Grand Maître Tran

Nous avons eu le privilège, tout au cours de ces dernières années, d'avoir Maître Tran Triêu Qúan comme professeur, entraîneur, examinateur. Maître Tran était un grand homme qui nous a fait évoluer avec des valeurs importantes telles que la courtoisie, l'intégrité, la persévérance, le contrôle de soi et le courage. Il nous a permis de grandir dans cet art martial qui, pour nous, est plus qu'une discipline sportive: c'est un outil de développement social qui nous a permis d'évoluer dans cette grande famille qu'est le Taekwon-Do.

Malgré son départ inattendu, Maître Tran nous laisse un très grand héritage et demeurera à tout jamais une source d'inspiration. Nous poursuivrons nos efforts en conservant tout ce qu'il nous a appris.

Merci Maître Tran
Marie Chrystine et Carol-Ann Blouin



PHOTO : ARCHIVES FAMILLE BLOUIN

Carol-Ann Blouin, Nicolas Tran et Marie-Chrystine Blouin, entourant Maître Tran Triêu Qúan.

Architecture Jessica Sheedy T.P.
Téléphone : 265-9296
Messagerie : jessica.sheedy@sympatico.ca

MEMBRE DE L'ORDRE DES
TECHNOLOGISTES PROFESSIONNELS
DU QUÉBEC

Réalisation de *plans d'architecture* pour mieux définir vos besoins; répondre aux exigences des autorités municipales et clarifier le contrat entre vous et d'éventuels entrepreneurs pour vos projets de : **Rénovation, Agrandissement ou Construction neuve**

Images en 3 dimensions pour visualiser le projet avant sa réalisation

VOYAGES
FASCINATION-LOUISBOURG

Proche des gens de l'île

ACHETEZ CHEZ NOUS et courez la chance d'obtenir un de nos super prix

- Souper table d'hôte avec vin (2 pers) chez GRECO
- Billet spectacle de votre choix (2 pers)
- Crédit Voyages Fascination Louisbourg

*** Détails et conditions à l'agence

**PRÉPAREZ VOS VACANCES
Avant les blues de l'hiver !!!!!!!**

WASHINGTON

22 au 25 avril 2010. Départ de Québec
ACCOMPAGNÉS par Stéphanie Pinet

BOSTON et SALEM
à la fête de la Reine (mai 2010)
Départ de Québec (guidée)

COMPOSTELLE en Tandem
3-13 sept. 2010

Un défi solidaire en collaboration
avec la Fondation québécoise du cancer
\$2469* par personne
ACCOMPAGNÉS par Francine Allard

Nous sommes partenaires de TOURS SOLAZUR
pour les départs de Québec
vers NEW-YORK et BOSTON
Contactez-nous pour connaître les départs.

Contactez un de nos agents et venez nous voir.

Détenteur d'un permis du Québec

Prix excluant \$3.50/\$1000 contribution aux fonds d'indemnisation de l'OPC

* Tarif à partir de

Tél. : 418 660-0287 ou 418 649-1392 Beauport
418 827-3795 Sainte-Anne

Recherche

Professionnelle cherche covoiturage de Saint-Jean à Québec, de la fin du mois avril à la fin de juin. Prix à discuter.
418 829-0811

Offres d'emploi

Maison de nos Aïeux

Maison Drouin

Information : 418 829-0330.

Guides-interprètes du patrimoine.

Exigences

Être inscrit comme étudiant à temps plein à l'automne 2010.

Aimer travailler auprès du public et avec des bénévoles.

Avoir de l'intérêt pour l'histoire et la généalogie.

Être capable de se rendre sur les lieux de travail (aucun transport en commun).

Langues demandées : français avancé, anglais intermédiaire.

Conditions de travail

Salaire : 9,50\$/heure.

36 h / semaine.

Du 12 juin au 28 août.

Tâches

Participer à l'accueil des visiteurs, à l'animation des sites et au contenu des visites.

Participer à la promotion des sites d'interprétation et des activités.

Répondre aux questions et aux besoins des visiteurs.

Enregistrer les ventes et les droits d'entrée.

Atout

Les domaines d'études suivants seront prioritaires : muséologie, patrimoine, histoire, ethnologie, architecture et tourisme.

Procédures

Faire parvenir votre CV avant le 30 mai 2010 à fflamy@bellnet.ca ou

Fondation François-Lamy

3907, chemin Royal

Sainte-Famille, île d'Orléans

(Québec) G0A 3P0

Nous remercions tous ceux qui auront postulé. Seuls les candidats retenus seront contactés.

Espace Félix-Leclerc

Emploi d'été, préposé(e) à l'accueil, 35 heures / semaine, horaire flexible, salaire selon les compétences. Faire parvenir votre CV à : Espace Félix-Leclerc, 682 chemin Royal, Saint-Pierre I.O. QC G0A 4E0 ou par courriel à : felixleclerc@videotron.ca

La Cuisine d'été : emplois offerts au casse-croûte, bar laitier et café-terrasse pour la saison estivale.

Faites parvenir votre CV à l'adresse suivante : 2135, chemin Royal, Saint-Laurent I.O., G0A3Z0 ou par courriel à jfjm01@hotmail.com

Recherche personne mature et responsable pour cuisiner des repas trois jours par semaine (lundi, mardi et mercredi) durant la période estivale (juin, juillet, août). Contactez Magalie.
418 828-2587

Offres d'emploi, la suite

Horticulture Univert est à la recherche de personnes intéressées à travailler en aménagement ou en entretien paysager ou à notre pépinière de Sainte-Famille pour la prochaine saison estivale. Posséder de l'expérience en aménagement paysager serait un atout. Pour plus d'information, veuillez communiquer avec nous au 418 203-0510. Laissez un message dans la boîte vocale.

Cabane à sucre L'En-Tailleur recherche personnel.

Préposés(es) au service aux tables demandés(es). Jour, soir, fin de semaine, temps partiel. Horaire variable, de mars à octobre. Envoyer votre CV par fax au 418 828-2344 ou par courriel à l'attention de Lise Tailleur à contact@entailleur.com

DOT Électronique est à la recherche d'un conseiller(ère) 20 heures par semaine, le jeudi et le vendredi de midi à 18 h et le samedi 8 h à midi. Personne responsable, formation complète. Salaire 12 \$/h et plus, selon l'expérience. Vous hésitez car vous ne connaissez pas ce domaine mais ce poste vous intéresse ? Vous êtes une personne sérieuse, peu importe votre âge ? Venez me voir ! Ce poste est pour vous.
371, boul. Armand-Paris, Beauport, G1C 7T2
418 666-9007

Ferme Guillaume-Léturneau, à Sainte-Famille, recherche une personne pour la vente au kiosque de fruits et légumes. Devra présenter les produits que nous offrons. Environ 15 à 20 heures par semaine, de juillet à octobre. Idéal pour retraité.
418 829-2751

Le Moulin de St-Laurent

cherche plongeurs(les), commis-débarrasseur(e), préposé(e) à l'entretien ménager, préposé(e) à l'entretien extérieur. Temps partiel et temps plein disponibles. Faire parvenir votre CV à info@moulinstlaurent.qc.ca ou par fax à 418 829-3716.

L'Auberge Chaumonot est à la recherche de personnel pour combler des postes saisonniers : agent d'office, serveurs, entretien ménager et cuisinier. Avec ou sans expérience. Temps plein et partiel, jour, soir et fin de semaine. Faire parvenir votre CV au 425, chemin Royal, Saint-François, île d'Orléans, G0A 3S0 ou par télécopieur à : 418 829-0483.

À louer

Chambre à louer, maison privée, village de Saint-Laurent. Entrée privée à l'étage de la chambre, chauffage et électricité inclus. Cuisine à partager avec la propriétaire. Références demandées. Prix à discuter.
418 828-2469

4 1/2 à louer dans maison familiale, début du village de Saint-Jean. Disponible en juin.
418 829-0597

À louer pour la saison estivale. Chalet tout équipé, pour trois personnes maximum, à Saint-Jean I.O. Téléphoner le soir et la fin de semaine
418 828-1453

Jolie maison de campagne à Sainte-Famille, au mois ou pour la saison estivale. Entièrement meublée. 4 chambres. Endroit calme et charmant, à 500 pieds du chemin, un seul voisin. Pour information, écrire à : brimbale@videotron.ca

À vendre

L'élevage Grizzly a de magnifiques chiots Lhassa-Apsos disponibles en mars. Élevage Grizzly Enr. CKC RENEEDUCHAINE(LHASSAAPSO), éleveur cyno-professionnelle membre de l'APEECQ. Saint-François I.O.
418 829-0082

Offre les services suivants : préposé aux bénéficiaires, chauffeur privé, entretien ménager, travaux divers. Demander Richard.
418 829-0169

L'artisan champion
Spécialité : planchers. Installation : bois franc, flottant, escalier. Vente de bois franc au prix manufacturier. Sablage, finition haute technologie. Bon prix.
418 953-5543

Impôt sur l'île
Impôts de particuliers et de compagnies. Comptabilité et tenue de livres. Service professionnel rapide. Prix très compétitif, à partir de 40 \$. Je me déplace chez vous. Michel Gamache, BAA.
418 407-0820

Permis de taxi exclusif à l'île d'Orléans avec ou sans auto.
418 828-9069

Vend ou échange ordinateur mince, deux Barbies date encavée 1966, lot de 46 bijoux fantaisies. Recherche vendeur pour vente de tableaux sur E-Bay.
418 664-3525

Regroupement québécois des maladies orphelines

Pierre Shaienks

Le journal était présent l'an dernier, à l'Espace Félix-Leclerc, lors du lancement par M. Éric Tailleur de la Fondation sur les leucodystrophies, une maladie rare dite orpheline, dont est atteint son fils.

FONDATEURS MAINTENANT REGROUPÉES

Cette fondation et plusieurs autres se sont maintenant regroupées afin d'unir les voix des 500 000 Québécois et Québécoises atteints de l'une des 7 000 maladies rares connues. Le regroupement québécois des maladies orphelines (RQMO) a tenu ses deux premiers dîners-causeries à Montréal et Québec et a choisi le 28 fé-

vrier, Journée Internationale des Maladies rares, comme date de son lancement officiel.

Pierre Lavoie, président de l'Association de l'acidose lactique du Saguenay-Lac Saint-Jean et organisateur du grand défi Pierre-Lavoie, a souligné, lors du lancement, qu'il s'agissait d'une journée exceptionnelle pour souligner quelque chose d'exceptionnel : avoir un enfant porteur d'une maladie rare et orpheline, mais aussi le fait de se regrouper pour briser l'isolement et créer un lieu d'échanges et d'appartenance.

Pour information : Gail Ouellette 1 819-543-0550 ou gail.ouellette@pqmgo.org

Poissonnerie Joseph Paquet

NOS POISSONS FUMÉS :
ESTURGEON, ANGUILE, SAUMON ET TRUITE



2705, ch. Royal St-Pierre
île Orléans, QC G0A 4E0
www.josanguille.ca

Tél : 418-828-2670
Fax : 418-995-0525
josanguille@yahoo.ca



Picard & Picard Inc.

Arpenteurs-Géomètres

Michel Picard et Claude Picard

Arpenteurs-Géomètres

800, boul. Ste-Anne
Beauport, (Québec)
G1E 3M2

Tél.: (418) 664-1135
Sans frais: (877) 742-2730
Rés.: (418) 828-2330
Télécopieur: (418) 664-1047

Sur des airs de gigue

Hélène Bayard

Les 15 danseuses des *Tourbillons de Beauport* se préparent à une grande aventure. Toujours enthousiastes à promouvoir leur culture par la danse traditionnelle, elles iront représenter le Canada, l'été prochain, au Festival *Rosa Vétrov*, à Jonzac, en France, où elles exécuteront des giges québécoises et irlandaises. Lydia Boutin, Élodie Lescure et Frédérique Jalbert, de Saint-Pierre, sont membres de la troupe.

C'est avec beaucoup d'ardeur et de détermination qu'elles pratiquent leurs danses en plus d'amasser des fonds pour ce merveilleux voyage. Epaulées par leurs parents, elles organisent des levées de fonds. Dernièrement, elles ont participé à un souper bénéfique et au cours de la soirée elles ont ébloui les spectateurs en dansant et giguant au rythme d'une musique enlevante. Par la suite, les gens



PHOTO : TOURBILLONS DE BEAUPORT

Les jeunes danseuses des *Tourbillons de Beauport* représenteront le Canada au Festival *Rosa Vétrov*, à Jonzac, en France.

ont pu danser et gigner au son d'un *calleur* bien connu à l'île d'Orléans, M. Gilbert Jalbert, et de ses musiciens. Plusieurs personnes de Saint-Pierre étaient venues encourager les jeunes danseuses.

La ligue de quilles des jeunes

Pierre Shaienks

Ils ont entre 8 et 14 ans. Ils sont de Saint-Jean, de Saint-Laurent et de Saint-Pierre. Tous les vendredis, à 19 h, ils se rencontrent à la salle de quilles de Saint-Jean. Ils font partie de la ligue de quilles des jeunes, maintenant en opération depuis cinq ans. Quelques-uns ou quelques-unes en sont à leur première expérience. Un loisir fort apprécié si l'on se fie à leurs commentaires.

UNE INITIATIVE DE LA MUNICIPALITÉ

C'est à l'initiative de la municipalité et du conseiller Claude Bélanger qu'une entente a pu intervenir avec les bénévoles de l'œuvre des loisirs de Saint-Jean, qui gère les opérations de la salle de quilles, que cette ligue a pu voir le jour. En effet, la municipalité défraie la plus grande partie des coûts d'opération, tandis que l'organisme de l'œuvre des loisirs défraie les coûts reliés à la surveillance et à l'accompagnement des jeunes durant les parties.

La saison se déroule sur une période de dix semaines, s'échelonnant de février à avril, et les parties ont lieu le vendredi soir. C'est l'occasion nous dit Claude Bélanger, de sortir les enfants du cadre habituel de l'école et de les faire participer à une activité de groupe qu'ils n'ont pas la possibilité de pratiquer, sinon en sortant de l'île.

RÉSULTATS DE MI-SAISON

Après cinq programmes complétés, c'est l'équipe du capitaine Louis Landry Bélanger et de ses quatre coéquipiers et coéquipières, Marjolaine Gosselin, Mathieu Rousseau, Justine Blouin et Raphaël Cyr qui est en tête. Louis Landry Bélanger a conservé la meilleure moyenne chez les garçons, avec 103, et Amélie Gagnon fait de même chez les filles, avec 69.

Peut-on dire que la relève est assurée grâce à ces jeunes pour cette salle de quilles qui aura bientôt 50 ans d'existence ?



PHOTO : PIERRE SHAIENKS

La ligue de quilles des jeunes à Saint-Jean en est à sa cinquième année d'existence.

Patricia et Francis Dupuis, la relève en taekwon-do

Hélène Bayard

Le 27 février dernier eut lieu la 25^e Coupe du Québec de taekwon-do ITF; ce fut l'occasion de rendre hommage au grand maître Trâm Triêu Quan, décédé récemment. Deux adolescents de Saint-Jean y ont participé dans la catégorie junior, ceinture noire premier degré.

À leur première compétition en tant que ceinture noire, Patricia Dupuis et Francis Dupuis se sont distingués. Francis s'est classé 3^e en forme et combat tandis que Patricia a mérité elle aussi une 3^e place en combat. Ce succès leur permettra de participer au prochain championnat canadien de taekwon-do.

Patricia, âgée de 14 ans, et Francis, de 16 ans, fréquentent l'école secondaire La Courvilloise. Ils ont tous deux commencé à pratiquer cette discipline vers l'âge de sept ans et ils entendent bien aller loin. Bravo Patricia et Francis et bonne chance lors de la compétition pour le championnat canadien.



PHOTO : MARIO DUPUIS

Francis et Patricia Dupuis font déjà leur marque aux compétitions de taekwon-do.

CAMP SAINT-FRANÇOIS
ÎLE D'ORLÉANS

Depuis 60 ans

Pour vivre un été d'amitié!

JOURNÉE PORTES OUVERTES DIMANCHE 16 MAI 2010



::: Nous recrutons :::

- Coordonnateurs(trices) • Moniteurs(trices)
- Sauveteurs • Aspirants-moniteurs

Faire parvenir son c.v. à
campsaintfrancois@yahoo.ca

À la journée (transport disponible)
À la semaine (jusqu'à 5 semaines)
Camp d'initiation de 3 jours seulement...

Tél. : 418 626-1016
www.campst-francois.com

Anne-Sophie Sheedy En route pour Winnipeg

Pierre Shaienks

Anne-Sophie Sheedy a 13 ans. Elle a déjà fait les pages de ce journal pour ses succès passés en natation. La voici en route pour Winnipeg grâce à de nouveaux et récents succès.

Championnat provincial

Lors de la fin de semaine des 26, 27 et 28 février dernier, au championnat provincial de natation tenu à l'Université Laval, Anne-Sophie a obtenu ses standards nationaux pour son groupe d'âge au 1 500 mètres libre en réalisant un temps de 19 minutes 4 secondes, le standard étant de 19 minutes 12 secondes. Elle parcourait cette distance pour la première fois.

En route pour Winnipeg

Les temps réalisés par Anne-Sophie au 400 et 1 500 mètres libre, la placent en 31^e et 38^e position au classement canadien et par le fait même lui assurent une participation aux championnats nationaux qui se tiendront à Winnipeg en juillet prochain.

Bravo Anne-Sophie ! Félicitations pour tes succès et bonne chance lors de ces championnats de Winnipeg.



PHOTO: JESSICA SHEEDY
Anne-Sophie Sheedy sera des prochains championnats canadiens de natation à Winnipeg, en juillet.

Calendrier des événements

Exposition à la bibliothèque Étienne-Parent

Du 21 mars au 11 avril

Exposition des œuvres des lauréats du concours d'œuvres d'art de la Ville de Québec et de 20 autres artistes, dont Hélène Matte et Guy Parent, de Saint-François.

Bibliothèque Étienne-Parent

3515 rue Clémenceau

Du mardi au vendredi de 14 h à 21 h (fermé entre 17 h et 18 h)

Le samedi et le dimanche de 13 h à 17 h.

Bâtisseurs de culture

Le 22 mars à 18 h.

L'homme de théâtre Paul Hébert et le poète Pierre Morency prêteront leur voix pour la lecture de poèmes de Pierre Morency, accompagné, de Christian Bilodeau et de l'auteure Jannique Watier, sur les musiques d'Alfred Marin.

Entrevue rencontre au Café Babylone

181, rue Saint-Vallier est, Québec

Réservation : 418 523-0700.

Volcan poétique

Trois soirées de poésie

Pour le plaisir de s'enivrer de poésie au rythme du jazz et du blues. Trois spectacles inscrits au programme du Printemps des Poètes 2010, organisé par la romancière et poète Nora Atalla.

Le vendredi 19 mars à 20 h 30, au *Café Babylone* 181, rue Saint-Vallier est, Québec.

Le jeudi, 25 mars à 22 h 30 au bar Sainte-Angèle, 26, rue Sainte-Angèle, Québec.

Le vendredi 26 mars à 20 h 30, au *Café Babylone*.

Contribution volontaire.



Chansonnier, œuvre de Guy Parent.

PHOTO : GUY PARENT

Un nouveau départ pour...

Les Jeudis de la Boulange

Hélène Lépine

L'année des Jeudis de la Boulange suivra son cours, toujours à la Boulange de Saint-Jean, le premier jeudi du mois, à 19 h 30. Selon les suggestions de lecture, le groupe explorera d'autres écrivains, d'ici ou d'ailleurs. L'annonce du livre choisi pour la rencontre suivante figurera au Calendrier des événements de ce journal. Bienvenue!

Le rendez-vous du 8 avril

La mi-mars déjà et bientôt les **Jeudis de la Boulange** renoueront avec leurs activités. Les personnes désireuses de se joindre à ce cercle de lecture sont les bienvenues. Comme la coutume le veut, les participants lisent l'ouvrage suggéré en vue de la prochaine rencontre. Le soir de celle-ci, tous et toutes y vont de leurs commentaires et précisent leur appréciation de cette lecture.

Pour démarrer la nouvelle année et en quelque sorte inscrire nos activités dans le cours des récents événements, le livre suggéré pour la rencontre du **jeudi 8 avril** est le plus récent écrit de Dany Laferrière, *L'énigme du retour*. Ce roman, paru en 2009 aux Éditions Boréal, lui a valu le



Prix Médicis. Cette lecture nous vaudra de découvrir, entre autres, certains aspects de son pays natal, fort éprouvé depuis. Par ailleurs, nous prendrons aussi le temps d'entendre tout un chacun nous dire quels livres les a charmés au cours des mois d'hiver où la Boulange était fermée et les Jeudis suspendus. Nous en profiterons aussi pour discuter des prochaines lectures et pour établir, ensemble, une liste de suggestions. Rappelons qu'il est possible de se procurer l'ouvrage à lire à notre librairie de l'île, Note à la page, sise à Saint-François. Au plaisir de vous voir le jeudi 8 avril, à 19 h 30.

Les lectures de l'hiver

Dès janvier, les lecteurs et les lectrices des Jeudis de la Boulange ont mis le cap sur l'Afrique. Ils ont abordé ses côtes en lisant *Le ventre de l'Atlantique*, un roman de Fatou Diome, écrivaine du Sénégal. En février, ils ont bifurqué vers le sud du continent et ils ont lu *Disgrâce*, de l'écrivain John Maxwell Coetzee, originaire du Cap et Prix Nobel de littérature 2003. L'action de son roman se déroulait en Afrique du Sud.

Pour la rencontre du jeudi 5 mars, ils se sont déplacés vers l'Afghanistan. Le livre à lire était le roman d'Atik Rahami, *Syngué sabour*, pour lequel cet écrivain s'est mérité le Prix Goncourt 2008. Rahami est né à Kaboul et vit en France depuis 1984. Son œuvre conserve pour cadre son pays d'origine. *Syngué sabour* porte un sous-titre, *Pierre de patience*. Selon la croyance persane, la pierre de patience est celle à qui l'on se confie régulièrement, une fois qu'on l'a déposée devant soi. Patiemment, elle assimile les secrets, souvent tristes et lourds. Si elle éclate un jour, on pourra croire à une possible délivrance.

Autour de l'île

Autour de l'île est un journal communautaire imprimé à 4 500 exemplaires et distribué gratuitement dans les six municipalités de l'île d'Orléans.

Pour nous rejoindre : 828-0330; télécopieur : 828-0741;

courriel : autourdelile@videotron.ca; adresse postale : C.P. 124, Saint-Pierre-de-l'Île-d'Orléans, G0A 4E0

Rédactrice en chef: **Hélène Bayard**

Adjoint: **Pierre Shaienks**

Coordonnatrice de la production / adjointe administrative: **Laure-Marie Vayssairat**

Collaborateurs et collaboratrices: **Nicole Bédard, Charles-Eugène Bergeron, Nadège Broustau, Bernard Dagenais,**

Line Frenette, Normand Gagnon, Lucie Lapointe, Julien Milot, Pierre Pruneau et Marie-Hélène Therrien.

Correcteur et correctrices: **Nicole Bédard, Line Frenette et Bernard Raphy.**

Direction artistique: **Geneviève Pinard**

Imprimeur: **Les Presses du Fleuve**

Catapultedesign

Culture
Communication et
Coopération
Québec

Tirage / unité
AVDA
Association des
Voyageurs de l'île d'Orléans

AMECCQ

DATES BUTOIR À RESPECTER

Publicité:

jeudi **1^{er} avril**

(Réservation d'espace et matériel publicitaire)

Textes et communiqués:

mercredi **7 avril**

Distribution:

vendredi **23 avril**

Faites-vous plaisir ainsi qu'à vos proches !

Brunch de Pâques 2010

Buffet Maison
le traiteur d'Orléans



Salade de fruits
Quiche Paysanne
Fèves au lard
Bacon et saucisse
Pâté à la viande
Pommes de terre rôties aux fines herbes
Jambon glacé à l'ananas
Pain de ménage & confiture maison
Mini-croissant
Variété de Cup Cake

Ce menu vous est offert au coût de 16,95 \$ par personne.

• **Livré froid.**

- Disponible à compter de 10 personnes.
- Frais de livraison de 22 \$ minimum le **dimanche de Pâques**.
- Vaisselle jetable en sus.
- Taxes applicables en sus.

Pour information et réservation :

info@buffetmaison.com ☎ www.buffetmaison.com

3 endroits pour mieux vous servir, un seul numéro 418 828-2287

995, route Prévost, Saint-Pierre, Île d'Orléans ☎ 1090, boul. des Chutes, Beauport ☎ 340, Seigneuriale, Beauport

AVIS DE CONVOCAION ASSEMBLÉE GÉNÉRALE ANNUELLE

Vous êtes, par la présente, convoqués à l'assemblée générale annuelle de votre caisse qui aura lieu :

Date : Le mardi 20 avril 2010

Heure : 18h Cocktail dînatoire
19h Assemblée générale annuelle

Lieu : Gymnase de l'École Sainte-Famille

Les membres pourront prendre connaissance du rapport annuel et du rapport du conseil de surveillance, décider de la répartition des excédents annuels, de l'intérêt payable sur les parts permanentes et sur les parts de ristournes, le cas échéant, statuer sur le versement de ristournes provenant de la réserve pour ristournes éventuelles, le cas échéant, élire les membres du conseil d'administration et du conseil de surveillance et traiter de tout autre sujet inscrit à l'ordre du jour. Deux périodes de questions sont également prévues, l'une pour les questions destinées aux membres du conseil d'administration et l'autre pour les questions destinées aux membres du conseil de surveillance.

Élections

Veillez noter que, lors des élections, est éligible toute personne physique qui est membre ordinaire, pourvu qu'elle soit admise depuis au moins 90 jours et qu'elle ne soit pas inéligible au sens de la Loi. Une candidature ne pourra être soumise à l'assemblée générale que si un préavis, signé par un membre et contresigné par le candidat, et respectant les autres modalités prévues au Règlement de régie interne de la Caisse, a été remis avant la fermeture de la Caisse le 16 avril 2010. Des formulaires d'avis de candidature, dont l'usage n'est pas obligatoire, sont disponibles à la Caisse.

Tous les membres de la Caisse sont cordialement invités à participer à cette assemblée.

Signé le 10 mars 2010 • Rosaire Méthot, secrétaire

Bienvenue à tous les membres!



MON ÎLE MA CAISSE NOTRE RICHESSE



Desjardins
Caisse de L'Île-d'Orléans