

Gestion du patrimoine de l'île – Impasse

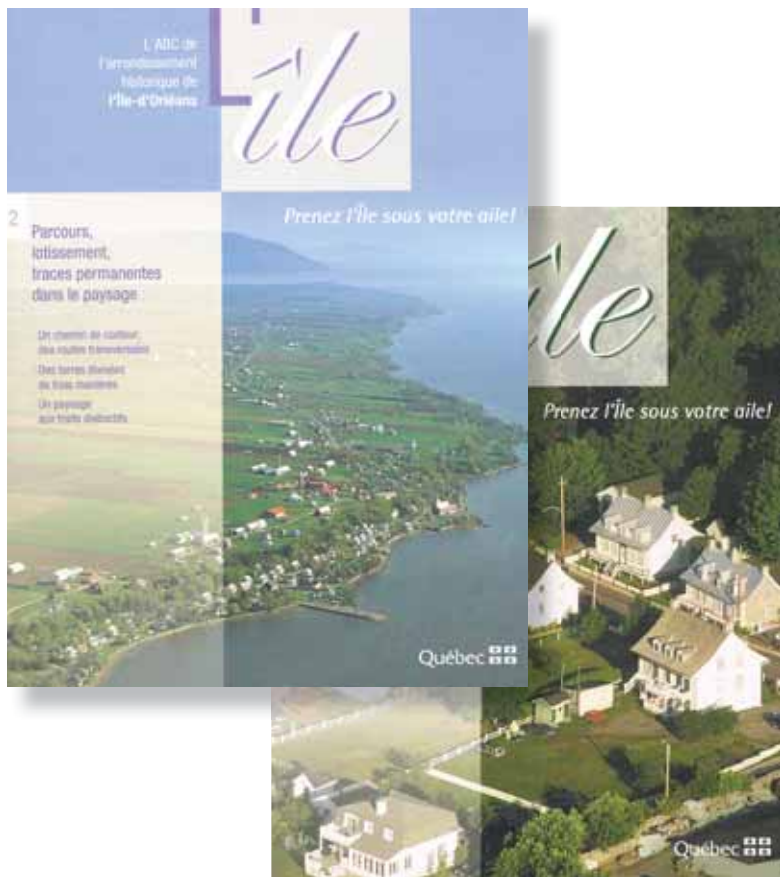


PHOTO COMMISSION DES BIENS CULTURELS DU QUÉBEC

En raison de son statut d'arrondissement historique, l'île d'Orléans bénéficiait depuis plus de 30 ans d'une entente sur la gestion du patrimoine avec le MCCC.

Devant l'impasse des négociations avec le ministère de la Culture, des Communications et de la Condition féminine pour le renouvellement de l'entente sur la gestion du patrimoine de l'île d'Orléans, le Conseil des maires avise la population que les Programmes d'aide à la restauration ainsi que le Fonds de sauvetage ne sont plus disponibles depuis le 1^{er} avril 2011.

En effet, malgré de nombreuses démarches entreprises auprès du premier ministre du Québec, M. Jean Charest, de la ministre de la Culture, des Communications et de la Condition féminine, Mme Christine St-Pierre, du député de Montmorency, M. Raymond Bernier, et du directeur de la direction de la Capitale-Nationale du ministère, M. Martin Pineault, aucune solution satisfaisant les deux parties n'a pu être dégagée.

UN STATUT PARTICULIER

Rappelons qu'à cause de son statut d'arrondissement historique,

l'île d'Orléans bénéficiait depuis plus de 30 ans de cette entente qui permettait aux propriétaires d'une maison de l'inventaire patrimonial de recevoir une compensation financière pour des travaux de restauration et de sauvetage.

Toutefois, nous apprenions au début de l'année 2011 que cette entente de 300 000\$ par année, qui a toujours été à la charge complète du ministère, devait dorénavant être assumée à parts égales entre le ministère et la MRC ou, du moins, s'y approcher dans trois ans.

Bien que nous comprenions le principe du partage des responsabilités, il nous est difficile de concevoir l'application de la «règle de 50% ministère - 50% MRC». En effet, nous voyons mal comment nous pourrions demander à 3 215 «payeurs de taxes» sur l'ensemble de notre territoire d'assumer éventuellement une contribution pouvant s'élever jusqu'à 150 000\$.

À cet égard, nous avons sensibilisé le premier ministre à la réalité

bien particulière de l'île. Si elle est le plus grand arrondissement historique en superficie au Québec, elle est aussi la plus petite MRC de la province. Nous croyons que ces deux caractéristiques majeures demandent un traitement exclusif pour l'île d'Orléans et nous avons sollicité un règlement qui en tienne compte, c'est-à-dire que le Gouvernement du Québec continue d'octroyer des subventions à nos citoyens qui assurent la restauration et la sauvegarde des 21 bâtiments classés *monuments historiques* et de plus de 600 bâtiments d'intérêt patrimonial sur le territoire de l'île d'Orléans.

Mentionnons également que les citoyens de notre MRC bénéficient des services d'un architecte résidant pour les accompagner dans leur projet de restauration et que l'architecte de la MRC gère le programme d'aide à la restauration conjointement avec les profession-

SUITE EN PAGE 2

Il a le compas dans l'œil

Pierre Pruneau

Quand Lorenzo Picard, âgé de 89 ans, vous ouvre sa porte à la résidence Sainte-Famille, vous entrez dans le monde fascinant des maquettes en bâtons d'allumettes réalisées par un homme talentueux. Votre regard ne sait sur quoi s'arrêter: Notre-Dame de Paris (10 000 allumettes) avec ses ouvertures teintes en sombre, le Pont de Londres (15 000 allumettes) dont les travées mobiles permettent aux navires de remonter la Tamise, un splendide moulin hollandais dont les pales et le toit bougent ou cette réplique spectaculaire de l'église de Sainte-Famille qui fut sa première œuvre réalisée il y a déjà quatre ans.

Vous vous retrouvez dans la peau de Gulliver arrivant à Lilliput: vous avez l'impression d'être un géant catapulté dans un univers miniature fantastique. L'envie de toucher à tout s'empare de vous et vous retrouvez votre âme d'enfant. **UN TRAVAIL MINUTIEUX**

La réalisation de ces pièces de collection demande à M. Picard

des heures de travail minutieux: la prise de photos sur place pour certaines pièces, l'étude attentive de plans complexes pour d'autres, le sens aigu des proportions et une sûreté manuelle digne d'un grand chirurgien. Un œil exercé qui évite les distorsions au montage de la structure et une patience indéfectible lui permettent de mener à terme les projets les plus ambitieux. Il faut dire que cet artiste, originaire de Saint-Ferréol-les-Neiges, fut inspecteur en construction pendant 26 ans. Il a promené son œil de lynx à travers toute la province mettant un point d'honneur à déceler la moindre imperfection dans les structures des écoles et autres bâtiments érigés alors sous sa responsabilité. À sa retraite, en 1970, il partage ses loisirs entre la pêche sportive et l'ébénisterie qu'il pratique dans sa propre boutique. Il fabrique de nombreuses tables, armoires et même boîtiers d'horloges grand-père qui feront le bonheur des connaisseurs.

Le destin va l'amener à vivre sur l'île. Il y a quatre ans, son épouse Gilberte Roy, enseignante à la retraite, souffre d'une maladie si grave que seule la résidence Sainte-Famille accepte de l'héberger. Il se prend de fascination pour la vieille église de 1749: il s'en approche en hiver, prend de nombreuses photos et commence à la reconstruire dans leur chambre à l'aide de milliers de bâtons d'allumettes et d'une colle pour lier les minipoutres qui sèche en moins de 10 minutes. Il va y consacrer plus de 600 heures: partant de la façade, il réalise de plus en plus les dimensions imposantes de son projet qu'il va compléter au printemps suivant quand il pourra faire le tour de son modèle original en y ajoutant la cheminée et les lucarnes qu'il n'avait pas aperçues l'hiver passé. M. Picard a fait don de cette maquette de l'église à la fabrique de la paroisse.

SUITE EN PAGE 2



PHOTO PIERRE PRUNEAU

M. Picard pose fièrement derrière le Pont de Londres, sa dernière réalisation qui lui a demandé l'utilisation de 15 000 allumettes et des centaines d'heures de travail.

SOMMAIRE

Les crèches de Noël

»13

Carnet de voyage

»15

Profil de la clientèle touristique

»20

Gestion du patrimoine de l'île, suite de la une

nels du ministère. Si, pendant 15 ans, le ministère assumait les charges reliées à ce poste, la MRC en est maintenant responsable à part entière et assume dorénavant des dépenses dépassant les 100 000\$ annuellement. À cet égard, nous affirmons que les citoyens orléanais participent déjà de façon concrète au financement de la protection et de la sauvegarde de l'arrondissement historique de l'île d'Orléans.

L'ÎLE, BIEN PATRIMONIAL QUÉBÉCOIS

L'année 2010 soulignait justement le 40^e anniversaire de désignation de l'île d'Orléans au titre d'arrondissement historique. Nous considérons que notre territoire est un bien patrimonial québécois et qu'il revient à l'ensemble des citoyens du Québec d'assumer sa protection, sa restauration et sa sauvegarde. Les 600 000 visiteurs que nous accueillons chaque été en profitent pleinement et sont continuellement ébahis par les beautés patrimoniales qu'ils y trouvent : paysages, bâtiments agricoles et maisons ancestrales dans un cadre rural enchanteur et bucolique.

Nous avons également porté à l'attention du premier ministre une procédure qui nous apparaît questionnable. Depuis 2007, dans le cadre de l'entente pour la gestion du patrimoine que notre MRC signe avec le ministère, nous bénéficions d'une contribution de 300 000\$ par année. Mais pour pouvoir disposer de ces sommes, nous devons maintenant procéder à un règlement d'emprunt, lequel est ensuite remboursé par le Gouvernement sur cinq ans, capital et intérêts. Notre malaise, en tant qu'élus municipaux responsables, vient du fait que nous ne comprenons pas pourquoi des subventions ponctuelles versées annuellement à des citoyens doivent faire l'objet d'un prêt remboursable sur cinq ans. Le Conseil des maires ne peut se résoudre à procéder de cette façon.

De son côté, le ministère rétorque que l'aide accordée aux citoyens s'applique sur le parc immobilier patrimonial orléanais et qu'il est donc justifié de la financer sur cinq (5) ans.

Nous vous assurons que les élus orléanais sont pleinement conscients de l'immense valeur patrimoniale de l'île et ils vous confirment leur volonté à participer à sa protection et sa mise en valeur. Cependant, nous ne sommes pas d'accord avec la procédure décrite ci-haut et par considération pour les générations qui nous suivent, nous ne sommes plus intéressés à procéder ainsi.

Nous sommes indignés devant cette situation et comprenons tous les inconvénients que cela pourra causer aux citoyens qui ont réalisé des travaux en 2011 et étaient en attente d'une aide financière ainsi qu'à ceux qui en entreprendront prochainement.

**Jean-Pierre Turcotte, préfet
MRC de L'Île-d'Orléans**

Il a le compas dans l'œil, suite de la une



PHOTO PIERRE PRUNEAU

Notre-Dame de Paris, la tour du CN et l'église de Sainte-Famille. M. Picard a consacré plus de 600 heures à cette dernière qu'il a donnée à la fabrique de la paroisse.

UN PATRIMOINE FAMILIAL

Une telle réussite va stimuler M. Picard et l'amener à construire pour son petit-fils Tommy Gosselin, à partir de photos, un camion et sa plate-forme logeant une pelle mécanique et un «bulldozer» aux proportions parfaites. Quand on songe qu'il faut une semaine pour réaliser une roue double et qu'il y en a 14 qui composent le train routier, vous avez une idée de la patience qu'il doit déployer. C'est pourquoi, entre deux maquettes, il aime se reposer l'esprit en peignant de jolis tableaux dont il fabrique lui-même les cadres en bâtons d'allumettes. Il a aussi fabriqué la maquette du camion-citerne de lait que conduisait son fils Yves qui vit maintenant à Saint-Pierre. Ce père de deux filles, Jocelyne et Marjolaine, sait faire plaisir aux parents et amis en leur offrant parfois une de ses œuvres en cadeau; mais l'ensemble de sa production n'est pas à vendre car ses descendants tiennent à l'intégrer à leur patrimoine.

Même s'il aura bientôt 90 ans, M. Picard aime prendre sa voiture pour se rendre au Club Jouets afin d'y ramener les plans d'une prochaine réalisation et quelques sacs contenant chacun 2 000 allumettes en bois clair. Il pratique un art à si haut coefficient de difficulté que très peu d'amateurs qui s'équipent pour commencer une maquette, pourront la compléter. En attendant, il suit l'apparition de nouveaux plans, se désennuie en se concentrant sur ce travail de moine et peut parler de ses pièces avec ses amis; chacune d'elles prouve qu'on peut être âgé et en pleine possession de ses capacités. Il caresse un projet depuis longtemps: il veut immortaliser le pont de l'île pendant qu'il est encore là. Il va le prendre en photo et pousser la recherche afin d'obtenir un plan détaillé lui permettant de réaliser une maquette aux proportions parfaites.



PHOTO PIERRE PRUNEAU

Camion et sa plate-forme logeant une pelle mécanique et un «bulldozer» fabriqué par M. Picard pour son petit-fils.

DES MAQUETTES DIGNES D'UNE EXPOSITION

On peut déplorer que ces dizaines de belles maquettes à l'échelle ne soient pas exposées en public. Je vois très bien M. Picard présenter lui-même ses œuvres aux visiteurs en leur expliquant toutes les subtilités de cet art très raffiné: une exposition pour les gens de 7 à 77 ans qui aurait le don de plaire à tous pour des raisons propres à chaque génération. Une chose est sûre: on ne peut pas laisser ces petits bijoux dormir dans une chambre qui ressemble de plus en plus à la caverne d'Ali Baba. Ce genre de talent est rare et une exposition des réalisations de M. Lorenzo Picard pourrait attirer bien des visiteurs. Un local pourrait être trouvé dans une salle au coeur de la paroisse qui l'a accueilli et qui a contribué à l'éclosion de son remarquable talent.

SUDOKU

Règles du jeu

Remplir la grille, afin que chaque ligne, chaque colonne, chaque carré contienne une seule fois les chiffres de 1 à 9.
Solution en page 27

Niveau : EXPERT

9		5	4	8				3
		8			1	9		
					9			8
	7		3			5		
	5						4	
		2			7		9	
5			8					
		4	7			8		
1				6	4	7		5

MARIE-JOSÉE DESCHÈNES
architecte
architecture & patrimoine

Téléphone: 418.882.3528
marie-josée.deschenes@globetrotter.net

la Grange
AUBERGE-RESTAURANT de l'île

1517 chemin Royal, St-Pierre 418-828-9926
www.lagrangedelile.com

réservez pour la Saint-Valentin!
ouvert du jeudi au dimanche (horaire hivernal)
menu du jour, jeudi et vendredi (11h à 14h)
table d'hôte jeudi au dimanche soir (à compter de 17h)
déjeuner-brunch dimanche de 9h à 13h
buffet froid à compter de \$10 par personne (minimum 15 personnes)
salle de réception pour groupe, mariage champêtre

bon vin - bonne table - bonne nuit
réservation 418-828-9926

Des acquis pour les aînés, selon Ferdinand Pouliot

Nicole Bédard

Depuis sa retraite, Ferdinand Pouliot défend la cause des aînés. Son bénévolat au sein des Aînés en action de Saint-Pierre à titre de secrétaire et vice-président l'a amené à participer à des réunions de la FADOQ (Fédération de l'Âge d'Or du Québec) du secteur Orléans où il fut sensibilisé aux besoins des personnes âgées.

Par le biais de la FADOQ, pendant cinq ans, il a visité des résidences privées pour aînés de la région de Québec et Chaudière-Appalaches. Il devait procéder à l'évaluation des services qu'on y offrait; lorsqu'elles répondaient à divers critères de qualité, ces résidences recevaient l'accréditation «rose d'or» entérinée par le CLSC. Sensible à la vulnérabilité des aînés et à leurs difficultés de revendiquer, il a eu la conviction qu'il fallait les aider dans la défense de leurs droits et l'amélioration de leurs conditions de vie.

L'ÉVALUATION DES RÉSIDENCES PRIVÉES POUR AÎNÉS

L'évaluation des résidences privées pour aînés a permis de soulever des points importants de revendication qu'il s'est affairé à défendre, avec les membres de la FADOQ, auprès des décideurs politiques. Ce travail ne fut pas fait en vain puisqu'en novembre 2011, la ministre déléguée aux Services sociaux, Dominique Vien, annonçait le nouveau programme d'appréciation Qualité Logi-être. Ce programme volontaire permettra d'évaluer la qualité de l'environnement humain et



PHOTO NICOLE BÉDARD

Ferdinand Pouliot défend les droits des aînés.

physique dans les résidences privées pour aînés autonomes et semi-autonomes selon les critères suivants: l'identité, l'intimité, la sécurité, le confort et la participation. Sous la responsabilité de la FADOQ, subventionnée à cet effet, des bénévoles recevront une formation pour les visites d'appréciation dans les résidences. Celles qui auront répondu aux critères de qualité seront regroupées dans un bottin qui sera publié à la fin de l'année 2012.

Le gouvernement pourra exiger de la formation pour le personnel travaillant dans les résidences privées et la vérifica-

tion de leurs antécédents judiciaires. Il pourra dicter les outils devant être utilisés pour l'évaluation de l'autonomie des résidents et exiger le nombre adéquat de membres du personnel devant y être présents en tout temps. Il pourra obliger la mise sur pied d'un comité de milieu de vie.

Il y a 400 résidences privées pour aînés sur l'ensemble du territoire de Québec et Chaudière-Appalaches. Avec les 175 clubs qui s'y trouvent, les aînés seront mieux informés sur les services qui y sont offerts.

GAIN POUR LA FADOQ

Autre gain pour la FADOQ, la nouvelle Loi 22 permet maintenant aux aînés de ne payer que deux mois au lieu de trois lorsqu'ils doivent quitter leur loyer par obligation et résilier un bail; aussi, ils ne seront plus tenus de payer les services s'y rattachant. S'il y a un nouveau locataire, ils seront libérés de leur obligation.

M. Pouliot nous confie qu'après avoir passé sa vie dans le syndicalisme à défendre les droits des travailleurs, il était préparé à représenter les aînés qui vivent souvent dans l'isolement. Il considère aussi que sa nouvelle mission va lui servir personnellement: «Un jour je vais devenir vieux et j'aurai besoin de services.» Avec conviction, il reprend la route en espérant qu'on améliorera, par exemple, le supplément de revenu garanti et que le gouvernement procédera à une inscription automatique donnant droit à ce revenu.

Visites d'amitié appréciées

Nicole Bédard

À l'Association bénévole de l'Île d'Orléans, des bénévoles effectuent de façon régulière des visites d'amitié chez des personnes âgées, malades ou isolées qui ont le goût de partager quelques heures en bonne compagnie.

On apprend à se connaître, on se raconte, on joue au scrabble ou aux cartes, on regarde des photos de famille ou autres activités selon nos goûts. Le temps passe alors tout simplement et des liens d'amitié se tissent assurément.

QUI Y TROUVE LE PLUS DE JOIE ?

Qui, des bénévoles ou des personnes visitées, trouve le plus de joie à ces visites d'amitié? Voici ce que nous a raconté une dame. Elle connaissait bien ce que pouvait représenter le fait de recevoir la visite d'une bénévole et d'être bénéficiaire. Ayant elle-même vécu pareille expérience de bénévolat auprès des personnes âgées, elle s'est sentie à l'aise et heureuse maintenant de pouvoir bénéficier, à son tour, de ce service. Elle avait besoin non seulement qu'on lui donne un coup de téléphone, mais qu'on puisse venir auprès d'elle. Ainsi, disait-elle, le contact humain permet de ressentir, voir, entendre quelqu'un près de nous avec qui tenir une conversation. Elle dit aimer parler

de voyages, de lectures, jouer au scrabble, apprendre des mots d'une autre culture.

Des bénévoles disent qu'on s'enrichit, on rit, tout en développant notre sens de l'humour. Ils ajoutent que cela les aide à continuer à vivre, «le fait de parler de nos petits tracas sans se plaindre, c'est la moitié de la guérison mutuelle». Dans ces moments de rencontre, on apprend à se connaître et à trouver des champs d'intérêt commun. C'est dans le respect des besoins de la personne visitée et de nos propres besoins qu'on trouve un plaisir assuré. On constate que c'est enrichissant sur le plan humain et culturel également.

Claire Beulé, coordonnatrice à l'ABIO, invite toute personne qui aimerait bénéficier de visites d'amitié ou être bénévole, à ne pas hésiter à l'appeler au 418 828-1586. Comme pour tout autre service offert par l'association, les bénévoles assurent le respect et la confidentialité des personnes rencontrées.

La Caisse Desjardins a choisi une oeuvre de Louise Lasnier



PHOTO LOUISE LASNIER

L'infini présent de l'artiste Louise Lasnier.

Hélène Bayard

Fidèle à son implication dans la communauté, la Caisse Desjardins de L'Île-d'Orléans a renouvelé cette année sa collaboration avec le Regroupement BLEU. Elle a cette fois invité une artiste d'ici à lui soumettre une peinture devant servir à illustrer les centaines de cartes de Noël que la Caisse a expédiées pour le temps des Fêtes. De plus, la toile de l'artiste a été exposée dans les locaux de la Caisse, à Saint-Pierre. Pour cette édition, madame Louise Lasnier, de Sainte-Pétronille, a été invitée à présenter une oeuvre. Son tableau s'intitule *L'infini présent*.



Yves Emond

Courtier immobilier

Pour être bien
conseillé, protégé et
obtenir pleine satisfaction!

418 666-5050 • 418 573-0486

yves.emond@remax-quebec.com



RE/MAX

Référence 2000

Agence immobilière
Franchisé indépendant et autonome
de RE/MAX Québec inc

3333, du Carrefour, local 250
Québec (QC) G1C 5R9
Fax : 418 666-7848

Votre référence à l'île d'Orléans

La dérive des continents

Une chronique de
Normand Gagnon

La dérive des continents. Vous savez, cette théorie selon laquelle la surface terrestre n'aurait été constituée, à une très lointaine époque géologique, que d'un seul continent (la Pangée) qui se serait par la suite fragmenté, laissant place à des plaques s'éloignant les unes des autres pour aboutir à la configuration actuelle de la croûte terrestre.

Une théorie qui fait étrangement penser à la situation politique actuelle au Canada. Un Québec qui persiste malgré tout – pour combien de temps encore? – dans des politiques sociales et environnementales qui s'inspirent d'une tradition de solidarité et de justice; et un reste du Canada intolérant, militariste et passiviste, qui refuse même les arguments les plus solides de ses propres statistiques. Plusieurs dossiers actuels mettent en lumière cet étrange éloignement idéologique et les minces perspectives de réconciliation.

LES PROJETS DE LOI SUR LA CRIMINALITÉ ET LES ARMES À FEU

Comment ne pas être troublé par le contenu de ces projets de loi, soumis dans la précipitation par les conservateurs au parlement canadien, qui viseraient, nous martèle-t-on, l'amélioration de la sécurité des Canadiens alors que le taux de criminalité suit une tendance à la baisse au pays et que, selon la plupart des intervenants, le registre canadien des armes à feu constitue un outil efficace de prévention de cette criminalité. Comment ne pas constater le mépris de la réalité quand on sait par exemple que ce qui réduit le crime est davantage de s'attaquer à la pauvreté chez les enfants, de fournir du support aux personnes atteintes de maladies mentales, d'écarter les jeunes contrevenants du système de justice des adultes et de faciliter la réinsertion sociale. Difficile également de comprendre l'intention de destruction des données du registre autrement que par cette volonté d'empêcher à jamais toute réactivation de cet outil par les gouvernements fédéral ou provinciaux actuels et à venir.

C'est dans ce contexte que les ministres de la Sécurité publique et de la Justice du Québec se sont présentés aux Communes

avec des propositions d'amendements. Pour en revenir bredouilles. «Ce n'est pas un gouvernement du Canada. C'est un gouvernement du Reform Party», avait alors lancé Jean-Marc Fournier après avoir rencontré son homologue fédéral. À moins qu'il ne s'agisse tout simplement de la crainte du coût de ces mesures qui, selon le groupe de recherche IRIS, devraient s'élever pour le Québec seulement à 3 057M\$ pour les infrastructures et à près de 500 M\$ en dépenses annuelles supplémentaires.

Deux positions, deux mondes, deux continents!

MILITARISATION ET PAUVRETÉ

Alors que le Québec se distingue par ses positions pacifistes – rappelons les manifestations monstres partout au Québec lors du déclenchement de la guerre en Irak, les positions largement partagées du Collectif Échec à la guerre, le Sommet populaire contre la guerre et le militarisme de novembre 2010 -, les gouvernements successifs du Canada vont de l'avant, ou vers l'arrière c'est selon, avec des investissements militaires massifs: 500 MM prévus au cours des 20 prochaines années pour des véhicules blindés, navires de combat pour la Marine et la Garde côtière, des avions chasseurs de dernière génération, des hélicoptères, etc. Tout ceci pendant que le gouvernement fédéral actuel se retire du logement social, coupe dans les budgets destinés à la culture et à l'environnement (-4,5% et -14% respectivement dans les prévisions budgétaires 2011-2012) tout en soutenant les pétrolières qui engrangent d'énormes profits.

Bien que jugée insuffisante et non conforme aux engagements antérieurs, l'annonce dans le budget québécois 2011-2012 d'investissements de 140 millions pour la construction de nouveaux logements sociaux démontre quand même une certaine préoccupation du Québec face à la situation des mal-logés et des sans-abri.

Des choix différents sur d'importants enjeux, deux continents.

LE RETRAIT DU PROTOCOLE DE KYOTO

C'est sans doute sur cette question que se manifestent les divergences avec plus

d'évidence. D'une part l'ouest du pays, riche en ressources gazières et pétrolières, qui les exploite et les exporte en tentant de se justifier à l'aide de coûteuses et mensongères campagnes médiatiques; et un gouvernement canadien qui ajoute à son image déjà ternie en se retirant illégalement du protocole de Kyoto sous le fallacieux prétexte d'éventuelles pénalités pour ne pas avoir respecté ses engagements. Et qui, de ce fait, fournit un permis de polluer aux exploitants de sables bitumineux responsables du quart de la hausse des rejets gazeux canadiens. D'autre part, l'intention annoncée du gouvernement du Québec de mettre en place un système de plafonnement et d'échange de droits d'émission de gaz à effet de serre dès 2012. Avec ce bémol toutefois: il semble bien que le Québec n'atteindra pas ses objectifs de réduction de 6% (par rapport à l'année de référence 1990).

Des visions diamétralement opposées, deux continents.

DES DEUX SOLITUDES

Comment ne pas en déduire que fondamentalement le Québec se situe à des années-lumière d'Ottawa, que deux visions du monde irréconciliables s'affrontent et s'affronteront sans fin, et que le fossé social, culturel et idéologique s'élargit à tel point qu'à ce rythme aucun pont ne pourra désormais raccorder les deux rives?

Admettons ici qu'il y a des progressistes à l'Ouest (peu bavards ou peu répercutés dans les médias?) et des conservateurs ici

(très répercutés) comme en témoignent de récents sondages qui montrent la ferveur de nombreux Québécois envers une certaine Coalition dont les orientations (!) s'apparentent à un fourre-tout populiste et élastique. Admettons aussi que la volonté de changement des Québécois se traduit souvent, faute d'alternative crédible ou faute de confiance dans les partis traditionnels par des mouvements de girouette dans la tempête.

Ajoutons qu'il ne faut pas confondre les choix de la population avec ceux des gouvernements en place qui, on le sait, se font souvent les défenseurs d'intérêts qui n'ont rien à voir avec le bien commun. Mais il faut tout de même se rendre à l'évidence quand tous les indices convergent, fournissant une preuve circonstancielle!

Bien sûr, on peut feindre de ne pas voir tout ça ou considérer cette fracture comme une originalité à la belge ou encore nier cette réalité de peur des effets de la rupture... Que nous manque-t-il pour passer à l'acte? Sûrement un véritable projet de société enchâssé dans un projet politique; ou l'inverse! Sans doute des modifications majeures aux règles écrites et non écrites qui régissent la vie en commun. Peut-être aussi, maintenant, une rupture avec cet ordre du monde où l'humanisme vacille.

Comme le dit si bien Fred Pellerin, il faudra toutefois «apprendre à se tenir debout». Tout un défi, ajouterions-nous.

Boulangerie Blouin

Boulangerie - Pâtisserie

Toujours la même recette!

Nous vous souhaitons
une Bonne année 2012

NOUVEAU

Tarte au sucre
à l'ancienne

5,79\$ au lieu de 6,79\$
(prix régulier)

POUR UNE DURÉE LIMITÉE

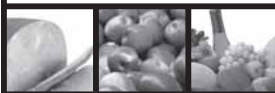


418 829.2590

3965, chemin Royal, Ste-Famille I.O.

Pascal et Danielle de Mon Épicerie, à Saint-Jean, vous remercient de votre fidélité et profitent de cette période de l'année pour vous offrir leurs Meilleurs Vœux de Santé et Bonheur pour 2012.

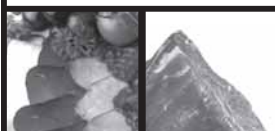
En plus de nos produits usuels, venez visiter notre épicerie sympathique pour vous procurer nos plats cuisinés et nos viandes fraîches.



Mon Épicerie

1850, chemin Royal
Saint-Jean

418 829-2230



RECENSEMENT DES OISEAUX DE NOËL

Un dimanche à l'observatoire de Sainte-Pétronille

Normand Gagnon

Nous nous enfonçons dans l'étroit chemin qui mène à la résidence de Micheline Cantin, à Sainte-Pétronille. Elle nous y attend en compagnie de quatre autres passionnés d'ornithologie. Car ce dimanche 18 décembre est particulier : c'est l'occasion pour ce petit groupe de participer à une opération nationale et continentale de recensement des oiseaux en concentrant leurs efforts sur une parcelle dédiée constituée de la pointe ouest de l'île.

En effet, ce recensement de l'avifaune est patronné par la Société Audubon qui publie les recensements de Noël à travers l'Amérique du Nord en collaboration avec Étude d'Oiseaux Canada qui gère les données, et avec le Club des ornithologues de Québec qui assure l'organisation et la collecte sur le terrain.

À cet endroit donc, et contrairement aux attentes, c'est le silence, même près des mangeoires habituellement fréquentées ; à peine quelques mésanges et sittelles. L'inactivité relative s'expliquerait par ce couvert de neige réduit qui permettrait aux oiseaux de se nourrir encore dans les champs et sous-bois des environs. Plus loin, près du cap qui donne sur la rive opposée du fleuve, on peut apercevoir quelques canards. Sur Horatio-Walker, toutefois, se manifestent un pic chevelu et quelques tourterelles tristes ; près des rives du fleuve sont aperçus garrot à œil d'or, grand harle, canard colvert, canard noir, petit fuligule et plongeon huart, au plaisir manifeste des observateurs qui ne se lassent pas d'utiliser lunettes d'approche et appareils photo pour immortaliser leurs prises (!), dans leur mémoire ou sur les capteurs de caméra.

UNE DÉCOUVERTE POUR LE NÉOPHYTE

Mais ce qui étonne surtout le néophyte, c'est l'extraordinaire acuité auditive et visuelle de même que la mémoire exercée de ces amants de la nature. Le moindre chant, les plus petits cris sont suivis de désignations précises : Ah !

Une sittelle à poitrine rousse ; oui, un couple de tourterelles. Le moindre mouvement au travers des branches ou sur l'écorce d'un arbre leur fait faire le point sur la « cible » et identifier presque à coup sûr l'auteur de la perturbation. Une onde à la surface de l'eau les fait spéculer sur l'endroit précis du retour en surface d'un grand harle en plongée. Fascinant ! comme le dirait sans doute Charles Tisseyre, de l'émission Découverte. Il faut le dire : ces ornithologues, qui se définissent comme amateurs même si certains d'entre eux, comme Pierre Lamothe, comptent sur une longue expérience professionnelle d'observation et d'inventaire, semblent animés d'une grande passion pour ces petits êtres ailés, passion doublée d'un attachement à la préservation de l'environnement qui se comprend bien.

Au terme de cette journée où la collecte fut somme toute abondante, notamment lors de la poursuite du périple dans les rues Orléans et Marie-Anne, plus de 281 spécimens appartenant à 27 espèces d'oiseaux furent inventoriés. Comme le Plongeon Huard 2, le Pic mineur 4, le Petit Fuligule 1, le Pic chevelu 2, le Grand Harle 14, le Garrot à œil d'or 11, le Grand Pic 1, le Harle huppé 1 la Mésange à tête noire 33, le Canard noir 14, la Sittelle à poitrine blanche 3, le Canard colvert 2, la Sittelle à poitrine rousse 1, le Goéland à bec cerclé 23, le Junco ardoisé 24, le Goéland argenté 9, le Cardinal rouge 1, le Goéland marin 5, le Sizerin flammé 12, le Goéland bourgmestre 1, le Tarin des pins 10, le Pygargue à tête blanche 2, le Chardonneret jaune 28, la Tourterelle triste 14, l'Étourneau sansonnet 38, le Geai bleu 7 et la Corneille d'Amérique 18.

DE L'UTILITÉ DU RECENSEMENT

Un rôle primordial est joué par les renseignements et données recueillis au cours du recensement de Noël, celui de contribuer à la connaissance des oiseaux au cours de la période d'hiver. Mais plus généralement, ces opéra-



PHOTO NORMAND GAGNON

L'équipe complète des ornithologues de la parcelle L75. De g. à dr. : Pierre Lamothe, Renaud Bélanger, Thérèse Beudet, Micheline Cantin et Martin St-Michel.

tions d'observation servent à déterminer l'utilisation d'un territoire par les oiseaux, à fournir des indicateurs de la qualité et de l'évolution du milieu naturel, à étudier l'impact des activités humaines sur ce même milieu, à identifier les routes migratoires et à déterminer les endroits à protéger pour assurer leur conservation.

Ainsi donc, ces « oiseaulogues » auraient une grande utilité : accumuler des savoirs essentiels à la prise de décision quand, par exemple, des développeurs songent à abattre des forêts, sans état d'âme et dans l'ignorance de la fragilité de certains milieux naturels ; mais ces passionnés contribuent aussi à sensibiliser le public à la nécessité de la préservation car, après tout, oiseaux et humains partagent le même milieu.

PLU Mobile

Facilite mes déplacements !

Le service de transport collectif de la Côte-de-Beaupré et de l'Île d'Orléans m'offre :



- 5 allers-retours à partir de la Côte-de-Beaupré
- 4 allers-retours à partir de l'Île d'Orléans
- Plus de 15 arrêts à Québec : Carré d'Youville, CÉGEP Limoilou, Terminus Beauport, Gare du Palais
- Internet sans fil GRATUIT à bord
- Laissez-passer mensuel disponible (crédit d'impôt 15 %)

Informez-vous au sujet de nos horaires et de nos tarifs :

418-827-8484 / sans frais 1-866-824-1433

www.plumobile.ca



PRÉPARÉ DEVANT VOUS À VOTRE GOÛT DEPUIS SIX GÉNÉRATIONS

Bœuf de catégorie AAA

Jambon sans gluten

Saucisses et charcuteries maison

Grand choix de plats cuisinés (Pour boîte à lunch)

Bon service et sourire garanti !

Livraison à domicile les jeudis et samedis

Vous devez placer votre commande par téléphone avant **10h30**

43-A CHEMIN-DU-BOUT-DE-L'ÎLE, SAINTE-PÉTRONILLE I.O.

418 828-2084

BOUCHERIE@LIVE.CA

Les bibliothèques de l'Île



Bibliothèque Vents et Marées Saint-Jean et Saint-François

Voici quelques titres de nouveaux livres disponibles

Fanette Tome 4: L'Encre et le sang, Aubry, Suzanne.
Cher Journal: Noël d'Antan, Faubert, Martine.
Le Temps des Réjouissances, Faubert, Martine.
La porte du ciel, Fortier, Dominique.
La septième vague, Glattauer, Daniel.
L'Élixir du diable, Khoury, Raymond.
Marie de la mer Tome 1: Sur la Plage, Lavigne, Annie.
Marie de la mer Tome 2: Au Château, Lavigne, Annie.
Maggie, Lessard, Daniel.

Bibliothèque David-Gosselin Saint-Laurent

Le 5 février prochain, pour une troisième année, dans le cadre d'un projet scolaire, nous aurons le plaisir d'accueillir, dans les locaux de la bibliothèque, les élèves de l'école de Saint-Laurent. Ils assisteront à une rencontre d'auteur. Le titre de cette activité est: *Les secrets de la mer*.

Le Chinois, Mankell, Henning.
La petite fille qui voulait, Masson Dompierre, Rose.
Les Cœurs tigrés, Morin, Yves.
Private Los Angeles, Patterson, James & Maxine Paetro.
Crise, Reichs, Kathy.
La trace de l'Araignée, Reichs, Kathy.
Quatre saisons de fiançailles Tome 2: Rêves en Bleu, Roberts, Nora.
Quatre saisons de fiançailles Tome 3: Rêves en Rose, Roberts, Nora.

Et plusieurs autres titres à découvrir en venant nous visiter.

Vous pouvez toujours consulter l'état de la collection de la bibliothèque sur Internet à: http://bibliotheque.saintjean-ledorleans.ca/opac_css/

**Isabelle Pouliot
pour le comité de la bibliothèque**

Un premier groupe viendra à 9 h 45 et le second à 13 h 20.

Lors de cette visite, certains pourront découvrir ce qu'est une bibliothèque. Nous invitons tous les parents à accompagner leur enfant à leur propre bibliothèque municipale. Vous partagerez ainsi avec eux le plaisir des découvertes et un monde de connaissance grâce à la lecture.

Guy Delisle, responsable

Bibliothèque La Ressource Sainte-Pétronille

Nouveautés et suggestions de lecture

- *Toyer*, de Gardner McKay.
- *Une épine dans le coeur*, de Liz Curtis Higgs.
- *Belle est la rose*, de Liz Curtis Higgs.
- *L'honneur d'un prince*, de Liz Curtis Higgs.
- *Théodore Boone. L'enlèvement*, de John Grisham.
- *J'adore New York*, d'Isabelle Lafèche.

Concours Le cadavre exquis

Le concours *Le cadavre exquis* a donné, comme on s'en doute, de surprenants résultats. Chaque participant a ajouté une phrase à la précédente en ne pouvant lire que cette dernière. Le texte sans repère peut ainsi prendre d'étonnantes directions...

La gagnante du concours est Mme Renée Bérubé.

Et voici le résultat de cet amusant exercice:

L'automne de l'Ilien

Pour l'Ilien, le fait de demeurer sur cette île n'est pas dû à l'effet du hasard et encore moins celui d'un choix: c'est son karma. C'est aussi qu'il devient peintre de lumière, mémoire de l'éphémère et témoin du temps qui passe. L'état émotionnel dans lequel je me trouvais ne me permit pas de reconnaître mon erreur. Il faut dire que j'avais beaucoup bu la veille. Est-ce que j'ai fait des choses que je n'aurais pas dû... Je déteste reculer devant une pendule qui avance! Ce qui compte c'est de préserver le présent et regarder ce que sera le futur. Demain, je veux me réveiller avec l'oubli de mes blessures d'hier. Il s'est mis les pieds dans les plats en lui racontant son rêve où elle jouait le rôle principal. Et remettre au lendemain ce

qui en résultera. Et surtout ne jamais faire aujourd'hui ce qui peut être remis à demain. Et ne jamais dire jamais...

Voulez-vous vous joindre à l'équipe?

La bibliothèque La Ressource est à la recherche de nouveaux bénévoles en 2012. C'est un beau défi communautaire qui n'exige que deux heures par mois. Si vous souhaitez vous joindre à une superbe équipe qui permet de diffuser la lecture à Sainte-Pétronille et qui nous ouvre sur un univers de découvertes, vous êtes les bienvenus. Contactez Lise Paquet, au 418 828-2631.

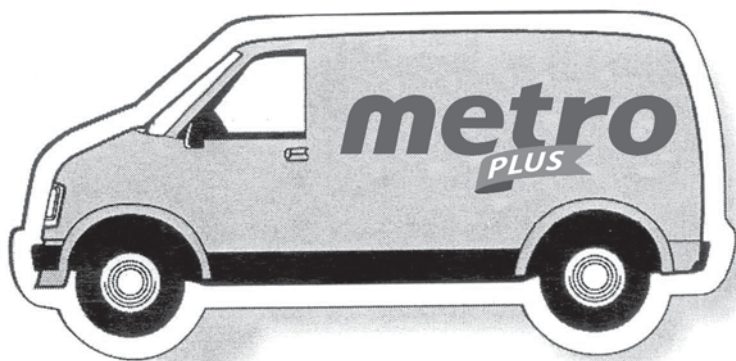
Merci

Merci à M. J. Trottier pour un don de cassettes VHS. Merci à Mmes Josée Lanneville et Marie-Chantal Beaulieu pour des DVD pour les jeunes et des livres de recettes et à M. Florian Sauvageau pour un don de livres.

Suggestion d'un club de lecture

La bibliothèque David-Gosselin, de Saint-Laurent, offre aux lecteurs de Sainte-Pétronille de constituer un club de lecture commun aux deux municipalités. Autour d'un thème ou d'un auteur convenu, les membres du club se réuniraient pour discuter des ouvrages lus, échanger leurs impressions, émettre leurs commentaires ou critiques et proposer de nouvelles suggestions de titres à lire. Si l'idée de participer à un tel club de lecture vous sourit, communiquez avec Mme Lise Paquet, au 418 828-2631, ou laissez vos coordonnées à la bibliothèque aux heures habituelles d'ouverture: le dimanche de 10 h à midi et le mardi de 19 h à 20 h 30.

**Lise Paquet et Gilles Gallichan
Pour l'équipe de bénévoles de la
bibliothèque La Ressource**



Votre SUPER MARCHÉ MÉTRO
Du 1050 Av. Larue, Courville, vous offre...

SERVICE DE LIVRAISON À DOMICILE :
Coût régulier: 4 \$ tx incluses (payable à la livraison)

Livraison à 1 \$ + tx pour l'âge d'or
(60 ans et plus)
(en tout temps, achat minimum de 25 \$)

Journées en service	Heures de livraisons
Mardi	9h
Vendredi	9h

Service de commande par téléphone:

Explication du service:
Ayant reçu votre commande (par téléphone) nous nous chargeons de faire votre épicerie, pour ensuite vous la livrer.
Journées en service:
Lundi au vendredi donnez votre commande avant 12h si possible.

Coût: 6\$ taxes incluses

Numéro pour nous rejoindre: 418 571-1421

Architecture Jessica Sheedy T.P.
Téléphone : 265-9296
Messagerie : jessica.sheedy@sympatico.ca

MEMBRE DE L'ORDRE DES
TECHNOLOGUES PROFESSIONNELS
DU QUÉBEC

Réalisation de **plans d'architecture** pour mieux définir vos besoins; répondre aux exigences des autorités municipales et clarifier le contrat entre vous et d'éventuels entrepreneurs pour vos projets de : **Rénovation, Agrandissement ou Construction neuve**

Images en 3 dimensions pour visualiser le projet avant sa réalisation

Déneigement de toiture

30 ans d'expérience

Michel Gaudreau
Tél.: 418 997-6388

Manon Veilleux, B.A.A.
Planificatrice financière
Conseillère autonome en sécurité financière

Partenaire de
FORCE FINANCIÈRE EXCEL

< Planification de la retraite
< Planification successorale
< Réduction des impôts
< Assurance hypothécaire
< Gestion de la dette

892, chemin Royal Saint-Jean-de-l'île-d'Orléans (Québec) G0A 3W0
Bur. : 1 418.800.0982
veilleux.manon@videotron.ca

Bibliothèque Sainte-Famille et Saint-François

Pour nous rejoindre : 666-4666 poste 8083

Comme l'a si bien écrit Gabrielle Roy, dans *La rivière sans repos*, publié en 1970, «On n'est pas uniquement en ce monde pour y accomplir ses tâches quotidiennes, mais aussi pour accorder de la place aux rêveries de l'âme qui l'élèvent et la reposent.»

La bibliothèque est certainement l'un de ces lieux inspirants, propices aux rêveries et découvertes qui rendent la vie plus douce et contribuent à élargir nos horizons. À la bibliothèque municipale de Sainte-Famille et Saint-François, un vaste éventail de volumes vous attend pour combler toutes vos envies de lecture. Semaine après semaine, les bénévoles vous y accueillent avec le sourire, toujours prêts à vous soutenir dans vos recherches et vous proposer différents titres.

Tout au long de l'année, ils sont 25 bénévoles de Sainte-Famille et de Saint-François à donner de leur temps pour mieux vous servir et vous offrir le meilleur choix de volumes, du petit livre illustré pour enfant à la bande dessinée, en passant par les romans et les documentaires pour la jeunesse. Côté adulte, on trouve aussi des bandes dessinées, de nombreux romans, documentaires et revues, sans compter les livres de grande valeur à consulter sur place et ceux qu'il vous est possible de réserver en tout temps. Dans un monde où les nouvelles technologies occupent une place de plus en plus grande, le livre papier demeure un objet familier que l'on aime manipuler, que l'on peut apporter avec soi et partager avec d'autres.

En plus des livres provenant du grand Réseau BIBLIO de la Capitale-Nationale et de la Chaudière-Appalaches, votre bibliothèque municipale dispose de sa propre collection. Son budget pour l'achat de livres est fort intéressant et fait d'ailleurs l'envie de plusieurs membres du Réseau: profitez-en!

Une bibliothèque animée

Notre bibliothèque n'est pas qu'un lieu de lecture: c'est aussi une porte ouverte sur notre monde et sur la culture; elle propose donc chaque année une gamme d'activités pour les enfants et les adultes, par exemple des conférences sur différents sujets ou des rencontres avec des auteurs et artisans de notre milieu.

En 2012, notre bibliothèque s'associe à l'Organisme de participation des parents pour offrir gracieusement aux élèves de l'École de l'Île d'Orléans à Sainte-Famille deux activités sur le thème de la magie et de la prestidigitation. Lors de ces rencontres amusantes, les magiciens partageront avec les enfants des trucs et astuces avec du matériel adapté en fonction des différents groupes d'âge.

- *Abacadabra Sonia*, le jeudi 9 février, à 9 h, pour les enfants de 5 à 7 ans inclusivement.

- *Billy et Manu Magie* avec Emmanuel Savoie, le vendredi 2 mars, à 13 h 30, pour les enfants de 7 à 11 ans inclusivement.

En 2012, nous réservons également quelques surprises aux adultes: de belles rencontres dont les détails vous seront

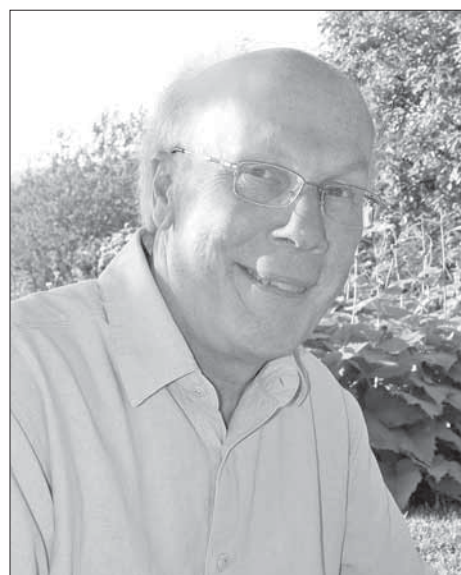


PHOTO DOUG MARTIN

Arthur Plumpton, photographe.

fournis en cours d'année dans votre journal préféré. Restez à l'affût! Pour le moment, une première activité déjà inscrite à la programmation vous permettra de vous initier à la photographie.

- Initiation à la photographie avec Arthur Plumpton, photographe, le dimanche 12 février à 10 h.

En terminant, je tiens à adresser un merci spécial à tous les bénévoles pour leur implication à servir nos concitoyennes et concitoyens. Et à tous les bibliophiles de Sainte-Famille et de Saint-François, je souhaite une année remplie de lecture. Au plaisir de vous rencontrer à la bibliothèque municipale, le mercredi soir de 19 h à 21 h et le dimanche matin de 9 h 30 à 11 h 30.

Ernest Labranche, responsable

Bibliothèque Oscar-Ferland Saint-Pierre

Bonne et heureuse année 2012 à tous!

La neige est enfin arrivée et les soirées «cocooning» sont de mises. Quoi de mieux qu'un bon livre ou de la bonne musique pour meubler nos temps libres lors des bordées de neiges! Votre bibliothèque vous propose plusieurs titres qui sauront faire votre bonheur.

Nouvelle plage horaire

Prenez note que la bibliothèque vous offre une nouvelle plage horaire pour emprunter livres et CD. En plus du dimanche de 10 h à midi et des mardis et jeudis de 19 h à 21 h, pour une période d'essai de trois mois, soit de janvier à mars, la bibliothèque sera ouverte les mercredis après-midi de 13 h 30 à 15 h 30. Cette période d'essai nous permettra de mieux évaluer les besoins de nos abonnés. Profitez-en pour nous visiter!

Nathalie Vézina

Pour bien vous faire connaître des gens de l'île d'Orléans

Autour de l'île

APPELEZ-MOI DÈS MAINTENANT

Laure-Marie Vayssairat : 418 828-0330 pour réserver votre espace publicitaire dans le journal *Autour de l'île*

Du nouveau chez Pierre Perrault Pharmacien

Accédez à votre dossier en ligne, de façon sécuritaire et confidentielle. C'est simple et gratuit!

Passez à la pharmacie pour obtenir votre code d'accès personnel. Vous pourrez demander, en ligne, le renouvellement de vos prescriptions et ainsi diminuer votre temps d'attente! Vous pourrez aussi consulter les fiches d'information sur chacun de vos médicaments et connaître le nombre de renouvellements de ceux-ci.

Diminuez votre temps d'attente en faisant préparer vos prescriptions à l'avance, et ce, de plusieurs façons:

- **Par internet**: passez à la pharmacie chercher votre code d'accès!
- **Par téléphone**, durant les heures d'ouverture au 418 828-2215 poste 5.
- **Par téléphone**, en dehors des heures d'ouverture au 418 828-2215, suivi du 0.



Pierre Perrault Pharmacien

Familiprix

bon pour la santé

Service de livraison gratuit disponible en semaine.

Afin de nous donner un temps de préparation et d'approvisionnement adéquat, nous vous remercions de placer votre commande **24 h à l'avance**.

HEURES D'OUVERTURE

Lundi au vendredi 9 h à 21 h
Samedi 9 h à 17 h
Dimanche 10 h à 17 h

Pierre Perrault Pharmacien

1015, Route Prévost, Saint-Pierre-de-l'Île-d'Orléans G0A 4E0
418 828-2215

DES LIVRES ET DES FILMS

Une chronique de Marie-Hélène Therrien

LE CARNET DE BORD DE MON JARDIN

En plein cœur de l'hiver, on rêve parfois à l'été et au jardin que l'on fera à la belle saison prochaine. On planifie, on pense aux fleurs que l'on cultivera, aux légumes et aux herbes que l'on fera pousser. Un jardin, c'est un havre. Et on peut le préparer, le planifier quelques mois à l'avance. On peut aussi aimer garder quelques souvenirs des beaux moments qu'on y a passés. C'est dans cette optique que Noémie Vialard et Claire Degans ont écrit *Le carnet de bord de mon jardin*, un magnifique ouvrage conçu pour les jardiniers débutants et chevronnés, publié chez Gründ, pour se remémorer les émotions ressenties, coller les photos du jardin au fur et à mesure de son évolution, écrire ses commentaires et plus encore. Ce joli cahier, enrichi de vos souvenirs, vous permettra de faire un bilan complet du jardin chaque année, pour ne pas être débordé, pour poser le bon geste au bon moment. Ouvrez vite ce carnet de bord. Il n'est jamais trop tard pour commencer!

ROIS ET REINES DE FRANCE

L'histoire vous passionne? Le coffret *Rois et reines de France*, dans la collection Coffret passion publiée chez Gründ est à la fois un jeu et un ensemble de cartes sur tous les rois et reines de même que sur leurs objets familiers; un CD-ROM interactif permet de découvrir l'histoire des Mérovingiens et Carolingiens, des Capétiens, des Valois et des Bourbons, tout en s'amusant. Un carnet de questions vous permet de tester vos connaissances. Vous apprendrez des détails de la vie des rois et reines, heureux et malheureux, des événements qui vous



PHOTO ÉDITIONS GRÜND



PHOTO ÉDITIONS GRÜND



PHOTO VLB ÉDITEUR

éclaireront sur une des monarchies les plus longues de l'histoire. C'est un ouvrage passionnant, pour les jeunes et les moins jeunes, que je vous recommande.

LE PAYS INSOUMIS

Anne-Marie Sicotte, qui a fait la joie de bien des lecteurs avec sa trilogie romanesque *Les Accoucheuses*, offre à son public le premier tome d'une nouvelle série: *Le pays insoumis - les chevaliers de la croix*, publié chez VLB éditeur, qui fait revivre une bouleversante épopée dont les fameuses rébellions furent le point culminant. Pendant la décennie mouvementée de 1830, Vitaline Dudevoir et son frère Gilbert, issus d'une famille d'artisans, aiguissent leur courage pour participer à la résistance qui s'organise contre le gouverneur Dalhousie. Ils font leur éducation sentimentale et politique en embrassant l'idéal de liberté qui anime leurs semblables. Un bon roman où l'aventure côtoie l'histoire.

Une chronique de Michel Gagné Librairie Note à la page

MINUIT À PARIS (MIDNIGHT IN PARIS)

Woody Allen, *États-Unis/Espagne*, 2011

Tout comme il l'avait fait avec Manhattan, Woody rend hommage à Paris qu'il filme ici dans toute sa splendeur. Un Paris idéalisé aux couleurs chaudes qui donne envie d'aller s'y balader sous la pluie. À l'aube de ses 80 ans, le cinéaste est en pleine maîtrise de ses moyens et nous offre un de ses meilleurs films en carrière. Il délaisse pour une fois ses analyses et angoisses existentielles pour nous parler du plaisir de vivre au présent, le tout en revisitant le passé avec humour. Il y a bien sûr comme dans tous ses films des histoires d'amour et des réflexions sur la vie. Quel est le scénario? Disons en bref que le personnage principal se voit transporté dans le temps au douzième coup de minuit et qu'il y rencontre Hemingway, Fitzgerald, Picasso et Gertrude Stein pour discuter de la création artistique. Les décors, la musique et les acteurs sont parfaits et force est de constater que Woody n'est pas près de s'arrêter. Son 47^e film est presque terminé et sortira à l'automne. Le sujet: l'Italie.

ELLE S'APPELAIT SARAH

Gilles Paquet-Brenner, *France*, 2011

Plus tôt cette année est paru en DVD un film qui raconte la rafle du Vel d'Hiv, cet événement de 1942 au cours duquel des milliers de juifs ont été arrêtés et enfermés dans le vélodrome d'Hiver de Paris; plusieurs y sont morts avant leur déportation dans les camps. Ce film-ci se déroule en 2009 alors



PHOTO ©



PHOTO ©

qu'une femme enquête sur ces mêmes événements pour les besoins d'un reportage. Elle s'apprête à élire domicile dans un appartement du Marais et découvre que la famille de son conjoint a pris possession de cet appartement quelques jours après cette rafle de 1942. Au cours de son enquête, elle s'attarde sur l'histoire de Sarah Starzynski qui a tenté par tous les moyens de s'évader afin d'aller retrouver son frère Michel resté caché dans un placard lors de la rafle. Elle est bouleversée par ce qu'elle y apprend et tente de retrouver la trace de Sarah. Kristin Scott Thomas est très juste dans le rôle de la journaliste et le passage entre les époques est très bien rendu.



LA CHAMBRE DE COMMERCE
DE L'ÎLE D'ORLÉANS

Bienvenue à nos nouveaux membres :

La Chambre de commerce invite la population à utiliser les services de ses membres.

Il y a sur l'île d'Orléans tous les services professionnels dont vous avez besoin.

Pour trouver rapidement, consultez le répertoire sur le site Internet :

www.cciledorleans.com.

Faites comme eux.

Devenez membre de la Chambre de commerce de l'île d'Orléans.



Marie Langlois
présidente-directrice générale
418 828-0880

Les entreprises Gosselin et Tremblay inc.

Propriétaire : Bruno Gosselin et Éric Tremblay
1278, chemin Royal, Saint-Pierre
418 828-0155
info@gosselintremblay.com • www.gosselintremblay.com

Les Entreprises Gosselin et Tremblay, entrepreneur spécialisé en excavation et en terrassement. Equipements constamment renouvelés, des opérateurs chevronnés, des employés professionnels et qualifiés et un service adapté et courtois.

Alain Winter Tourisme-conseil

Propriétaire : Alain Winter
734, des Sorciers, Saint-Laurent
418 575-2059
awinter@tourismeconseil.ca

Entreprise d'expertise-conseil en mise en marché touristique, Tourisme Conseil.

Les mandats d'intervention de cette société ont été et sont toujours aussi captivants. Mentionnons, à titre d'exemple, la vice-présidence de la Société des parcs de sciences naturelles du Québec exploitant alors le Jardin zoologique et le Parc Aquarium du Québec.

Alain Winter est administrateur au conseil d'administration du CLD de l'île d'Orléans ainsi qu'au CLD de Québec, président du comité marketing de l'Office du tourisme de Québec et assume avec grande fierté, la présidence de la 58^e édition du Carnaval de Québec qui se tiendra du 27 janvier au 12 février 2012.

La Ferme d'OC.

Propriétaire : Jean-François Émond
4495 chemin Royal, Sainte-Famille, Île d'Orléans, Québec
418 829-COIN (2646)
info@lafermedoc.com • www.lafermedoc.com

L'élevage est de type fermier et traditionnel, i.e., que les palmipèdes sont élevés aux champs, en plein air; que le gavage est de type traditionnel : aucune cage ni pâtée, seulement en parc et au maïs rond. Aussi la transformation en cuisine est de type artisanal et est effectuée à la ferme. Aucun agent de conservation n'est utilisé et nous garantissons des produits gourmands.

Scierie Mobile Gilbert

Propriétaire : M. Sylvain Labrie
6325, boul. Wilfrid-Hamel, L'ancienne-Lorette, Québec
Tél : 418 871-2248
Fax : 418 871-8418
Sans frais : 1 888 871-2248
info@smgchampion.ca • www.smgchampion.com

SMG Champion veut devenir un leader international dans son secteur d'activité en développant une gamme de produits de sciage robustes, efficaces, garantissant des coupes droites et précises et ce, tout en respectant l'environnement. Nous développons, fabriquons et distribuons des équipements forestiers permettant aux propriétaires de lots privés de transformer leur matière première en produits utilisables et ce, à un prix raisonnable.

Centre de réparation Daniel Lachance

Propriétaire : Daniel Lachance
1618, chemin Royal, Saint-Laurent
418 828-0909

Réparation de petits moteurs (tondeuse, souffleuse, scie mécanique, etc.).
Motoneige.
Moteurs marins (hors-bord, bateau).
Véhicule hors-route (VTT).

Les Excavations Richard Gosselin inc.

Propriétaire : Richard Gosselin
110, chemin Royal, St-Laurent
418 829-3136
www.optilog.com/erg

Entrepreneur en terrassement
Vente et installation de fosses septiques Écoflo Aqua Bionest. Protection des berges, drainage agricole, fossé. Transport de terre, sable et gravier. Terrassement. Mini-excavatrice, pelle hydraulique, pépinière sur roues, petit et gros bulldozers, camion 10 roues

Nouveaux crédits d'impôts pour l'année fiscale 2011

Manon Veilleux

Pour l'année fiscale 2011, nos deux paliers gouvernementaux, fédéral et provincial, accordent de nouveaux crédits d'impôt, principalement aux personnes suivantes : aidants naturels, pompiers volontaires, étudiants, etc. Afin de réduire vos impôts, assurez-vous d'en bénéficier s'ils vous concernent.

AIDANTS NATURELS

Au niveau provincial

Au niveau provincial, un assouplissement de l'accès au crédit d'impôt remboursable d'un maximum de 1 075 \$ est accordé (même si vous n'avez pas d'impôt à payer) pour les aidants naturels. Sont inclus un proche autre que le conjoint, né avant le 1^{er} janvier 1941 tels que : père, mère, grand-père, grand-mère ou tout autre ascendant en ligne directe ou indirecte (de votre conjoint) ainsi qu'un oncle, tante, grand-oncle, grand-tante ou ceux et celles de votre conjoint. S'ajoutent à cette liste votre enfant, petit-enfant, neveu, nièce, frère, sœur ou ceux et celles de votre conjoint s'ils souffrent d'une déficience grave et prolongée des fonctions mentales ou physiques.

Trois situations différentes sont possibles pour bénéficier d'un crédit d'impôt pour aidant naturel :

1. Les proches, autres que le conjoint, sont hébergés et sont nés avant le 1^{er} janvier 1941 ou sont atteints d'une déficience grave et prolongée des fonctions mentales ou physiques.
2. Les proches, autres que le conjoint, sont colocataires ou copropriétaires. Dans

ce cas, les deux conditions formulées doivent s'appliquer pour que le crédit d'impôt soit accordé à l'aidant naturel, c'est-à-dire être nés avant le 1^{er} janvier 1941 et être atteint d'une déficience grave et prolongée des fonctions mentales ou physiques.

3. Le proche est le conjoint mais il devra, lui aussi, remplir les deux conditions soit : être né avant le 1^{er} janvier 1941 et être atteint d'une déficience grave et prolongée des fonctions mentales ou physiques. De plus, le montant maximum alloué ne sera que de 591 \$ plutôt que 1 075 \$.

Finalement, dans tous les cas, le crédit d'impôt ne peut être demandé qu'après 183 jours de vie commune et sera ajusté à la baisse dès que la personne à charge déclarera un revenu excédant 21 505 \$.

Au niveau fédéral

À titre de comparaison, pour bénéficier d'un crédit d'impôt non remboursable de 4 482 \$ au niveau fédéral, toutes les conditions suivantes doivent être remplies : la personne à charge doit avoir 18 ans ou plus au moment de la cohabitation ou de l'hébergement ; avoir un revenu net inférieur à 18 906 \$ en 2011 ; être atteinte d'une déficience mentale ou physique ou être née en 1946 ou avant. Donc, si le proche admissible n'a aucune déficience, il doit avoir 65 ans ou plus et un revenu net inférieur à 18 906 \$ en 2011 pour que l'aidant naturel puisse réclamer ce crédit d'impôt, sinon aucun montant ne sera alloué.

POMPIERS VOLONTAIRES

Un pompier volontaire peut déjà rece-

voir un crédit d'impôt non remboursable de 480 \$ (16 % X 3 000 \$) du provincial et pourra dorénavant en demander un autre 450 \$ (15 % X 3 000 \$) au fédéral s'il remplit les deux conditions suivantes : être pompier volontaire durant l'année et y consacrer un minimum de 200 heures. Les services admissibles à ce titre sont : intervenir et être disponible en cas d'incendie ou de situation d'urgence ; assister aux réunions tenues par les services d'incendie ; suivre la formation requise se rapportant à la prévention ou l'extinction des incendies.

ÉTUDIANTS

Les frais payés pour passer un examen nécessaire à l'obtention d'un statut professionnel, d'un permis ou d'une licence pour exercer un métier ou une profession sont maintenant admissibles au fédéral. De plus, la durée minimale des cours suivis dans une université située à l'extérieur du Canada est réduite à trois semaines au lieu de treize semaines consécutives pour pouvoir réclamer les crédits d'impôt pour frais de scolarité et pour les manuels ainsi que pour pouvoir recevoir un paiement d'aide aux études provenant d'un REEE (régime enregistré d'épargne-étude).

ACTIVITÉS ARTISTIQUES DES ENFANTS

À l'instar du crédit d'impôt qui existe déjà sur les frais d'inscription des enfants de moins de 16 ans à une activité sportive, s'ajoute maintenant, de la part du fédéral, celui sur ceux des activités artistiques ou culturelles qui comprennent les arts littéraires, les arts visuels, les arts de la



PHOTO HÉLÈNE BAYARD

Pour l'année fiscale 2011, de nouveaux crédits d'impôt sont accordés, principalement pour les aidants naturels, les étudiants et les pompiers volontaires.

scène, la musique, les médias, les langues, les coutumes et le patrimoine. Elles doivent être d'une durée minimale de huit semaines consécutives ou, dans le cas de camps de vacances, de cinq jours consécutifs. Tous les deux sont de l'ordre de 15 % sur un maximum 500 \$ par enfant.

SANTÉ

Le plafond de 10 000 \$ est aboli à l'égard des dépenses admissibles aux fins de crédit d'impôt pour frais médicaux d'une personne à charge.

PLACEMENT

Au fédéral, le crédit d'impôt pour dividendes déterminés passe de 17,97 % à 16,44 % en 2011.

Il ne reste plus qu'à vous souhaiter une bonne année fiscale !



CONCOURS QUÉBÉCOIS EN ENTREPRENEURIAT

Capitale-Nationale

ORGANISME RÉGIONAL RESPONSABLE



LES CLD DE LA RÉGION DE LA CAPITALE-NATIONALE

Centres locaux de développement

Ton avenir débute **ici!**

Tu es un **ÉTUDIANT** ou un nouvel **ENTREPRENEUR**, participe au Concours québécois en entrepreneuriat.

Plus de **23 000 \$** en bourse!

Information et inscription : concours-entrepreneur.org

Date limite : 19 mars, 16 h



Joliette Tràn
Présidente d'honneur régionale
Fondatrice-directrice, Tràn Fusion

Cet hiver, *Sainte-Pétronille* ça se marche !

Félicitons notre municipalité d'avoir donné suite à la suggestion de faire débayer une portion importante des trottoirs du chemin de Bout-de-l'île.

Depuis le quai jusqu'à la rue Horatio-Walker, avec plaisir et en toute sécurité, les marcheurs du village et nos visiteurs peuvent désormais admirer de plusieurs postes d'observation le spectacle fascinant du va-et-vient des glaces sur le fleuve avec, au loin, le cap Diamant et la chute Montmorency.

Ajoutons au circuit le chemin de l'Église et les rues Laflamme-Gagnon, et voilà au total trois ou quatre kilomètres de bon air pur, de joues rouges de santé, et de ravissement !

Robert Martel

SAGE, 25 ans d'histoire du mentorat, 1985-2010

SAGE-Mentorat d'affaires vient de lancer un livre résumant ses 25 ans d'existence afin de conserver la mémoire et les témoignages de ses porteurs d'expériences qui bénévolement, transmettent leur savoir-être aux prochaines générations d'entrepreneurs.

Cet ouvrage est d'abord et avant tout un hommage aux hommes et aux femmes qui ont cru aux effets réels du mentorat, depuis ses débuts. On parle des efforts de l'organisation à maintenir les nombreux services aux mentorés et aux mentors, à travers un parcours semé d'embûches. Après un quart de siècle d'existence, SAGE-Mentorat d'affaires est plus actif que jamais. Merci à tous ceux et celles qui se sont impliqués à travers les années et qui ont contribué de près ou de loin à l'accompagnement de nos entrepreneurs.

Afin de développer la culture entrepreneuriale québécoise, SAGE-Mentorat d'affaires mise sur la création de richesse collective par la transmission d'expériences et de connaissances. Cet accompagnement contribue ultimement à accroître les chances de pérennisation et de succès de nos entreprises québécoises.

Pour de plus amples informations, contactez notre équipe au

418 646-1994 poste 243

www.sagequebec.org

Françoise Lavoie

Mentor, SAGE / Côte-de-Beaupré et Île d'Orléans

Collaboration

Andréanne Rochette

Chargée de projets, communication

SAGE

Mentorat d'affaires

PARTENAIRES RÉGIONAUX

PARTENAIRES Platine



PARTENAIRES Or



PARTENAIRES Média



PARTENAIRES NATIONAUX

PARTENAIRE Présentateur



PARTENAIRE Platine



PARTENAIRE Média



PARTENAIRES en titre



PARTENAIRES Or



Sur la scène 1

Anne-Marie Olivier dans Annette, au Périscope

Normand Gagnon

La comédienne de Sainte-Pétronille Anne-Marie Olivier monte sur les planches du Périscope pour y jouer à nouveau *Annette*, l'une de ses pièces.

En cette soirée référendaire du 20 mai 1980, Annette s'adonne à *Un beau Québec tout bleu*, un tricot, puis manque de laine, ce qui l'oblige à se rendre au centre commercial Fleur de Lys où elle s'écroule. Dans une sorte d'état semi-comateux, elle voit dérouler le film de sa vie, entremêlé d'éclairs empruntant autant au réel (l'ambulance et la salle d'urgence) qu'à son imaginaire onirique (une partie de hockey). « *On entend une sirène d'ambulance qui se transforme en sirène de patinoire* ».

C'est donc sur une glace synthétique, chaussée de patins et vêtue de lainages, qu'évolue la comédienne. Son complice, Mathieu Girard, partage la glace avec elle en assurant la musique et en interprétant quelques personnages secondaires.

Ce spectacle qui relève autant du conte et de la poésie que du théâtre et qui em-

prunte à trois décennies de l'histoire du Québec (1950 à 1980) a jusqu'ici suscité des commentaires très élogieux. Comme l'a dit Sylvie Nicolas, du Devoir, lors de la première présentation de la pièce en 2009 : « La comédienne offre une interprétation qui n'a rien à envier aux héros du hockey ; elle travaille fort dans les coins, occupe toute la patinoire, effectue des montées qui soulèvent la foule et comble l'auditoire d'une magnifique échappée où elle « score », comme elle le dit, de tout son corps. »

Extrait de la pièce, texte non publié, 2009

« Je replonge tête première dans mon tricot, le tricot c'est mon pot, ma religion, ma cabane dans le bois, ma vidange d'huile, mon île, mon repère, mon dictionnaire, mon système solaire.

Y'en a qui excellent à passer la moppe, À mettre du ketchup dans des petits cups, Moi je tricote. »



PHOTO MATHIEU DOYON

Anne-Marie Olivier incarne Annette, la tricoteuse-patineuse, dans la pièce du même nom qui se déroule à Limoilou.

Du 17 au 28 janvier 2012, Théâtre Périscope. Réservations : 418 529-2183

POUR UN COMPLÈMENT D'INFORMATION

autourdelile.com



Entrevue avec Anne-Marie Olivier : Éditions antérieures/Avril 2011 Extraits de la pièce Annette : www.youtube.com



Sur la scène 2

Le New York de l'opéra

PHOTO KEN HOWARD/METROPOLITAN OPERA

Scène du Prologue de l'opéra de Robert Wagner.

Normand Gagnon

En avril et mai 2012, le Metropolitan Opera de New York présentera la toute nouvelle version Robert Lepage-Ex Machina du cycle complet de l'*Anneau du Nibelung*¹, quatre opéras de Richard Wagner déjà joués, en tout ou en partie, dans sept productions différentes sur cette même scène depuis 1889. L'œuvre, constituée d'un prologue et d'une trilogie (chacune étant appelée *jours* par le compositeur), est inspirée des mythologies allemande, scandinave et grecque, particulièrement de quelques sagas islandaises et d'un poème germanique du Moyen Âge, *La chanson des Nibelungen*. En bref, un récit à la fois épique et tragique, riche et complexe ; une véritable histoire de passions et de travers humains. Et une musique que les mélo-

manes apprécient pour ses thèmes récurrents, expressifs et évocateurs qui éclairent la progression du drame.

La participation de nombreux Québécois à cette production et l'intérêt pour cette œuvre exceptionnelle de Wagner justifient l'initiative du Musée de la civilisation de Québec visant à la mieux faire connaître. En effet, quatre conférences s'étalant de janvier à mars seront offertes au public à la chapelle du musée de l'Amérique française. La première, *Le Ring pour les nuls*, avec le musicologue Georges Nicholson, se veut une démystification de l'œuvre ; la deuxième, *Le Ring au XXI^e siècle*, avec le metteur en scène Robert Lepage, permettra à ce dernier d'éclairer le public sur cette ambitieuse production (15 heures) où les technologies sont

mises au service de l'univers du compositeur. Suivra une rencontre avec Carl Fillion et François Saint-Aubin, respectivement scénographe et concepteur des costumes. La dernière conférence, *Le New York des artistes*, sera présentée par Esther Charon, de Sainte-Pétronille, l'organisatrice du voyage *New York au rythme de Wagner* et responsable (via Pôles magnétiques) avec Ex Machina et le Musée de l'organisation de cette série de conférences. Elle y présentera le New York bigarré et insolite qu'elle dit elle-même n'être jamais ennuyant.

Réservation requise pour assister à ces conférences, au 418 643-2158. NEW YORK AU RYTHME DE WAGNER

C'est dans ce contexte que Pôles magnétiques offre, avec ses partenaires, un forfait complet de neuf jours, fin avril début mai, comprenant, entre autres, les vols, l'hébergement et les billets pour les quatre opéras et les conférences. Voir www.polesmagnétiques.com Quelques places seulement sont encore disponibles. Ceux et celles que les coûts d'un tel voyage (à partir de 4 500\$) pourraient décourager, pourront se rabattre sur la présentation en direct et HD du dernier opéra de la tétralogie, *Le Crépuscule des Dieux*, qu'offriront bientôt les cinémas Odéon dans leurs salles (11 février 2012, réservations possibles).

1 Voir le site exceptionnel du Metropolitan Opera qui présente des extraits de grande qualité de *L'Anneau du Nibelung* : <http://ringcycle.metoperafamily.org/>

POUR UN COMPLÈMENT D'INFORMATION

www.autourdelile.com

L'album photo des crèches des églises de l'île d'Orléans

Admirez la beauté et la variété de ce précieux patrimoine que sont les crèches des six églises de l'île.

Publié le 19 janvier 2012



La retraite, ça ne s'improvise pas

Consultez les nouveaux outils d'information créés par la Régie des rentes du Québec et échangez avec l'actuaire François Picotte sur son blogue.

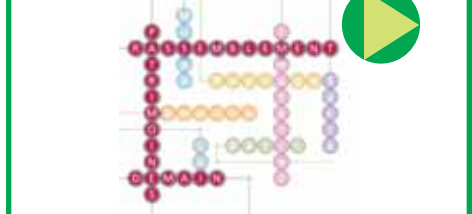
Publié le 21 janvier 2012



Rassemblement des patrimoines de demain

Le conseil de la Culture vous invite à une journée de réflexion et d'échange sur l'histoire et le patrimoine.

Publié le 23 janvier 2012



Enquête sur le profil et le comportement de la clientèle du Bureau d'accueil touristique de l'île d'Orléans.

PDF du document complet publié par le ministère du Tourisme.

Publié le 24 janvier 2012



Monsieur Roger Létourneau saura vous guider avec professionnalisme pour l'achat ou la location d'un véhicule Fournier.

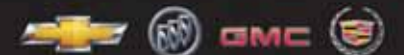
Nous vous invitons à venir le rencontrer au 305 rue Marais, Québec.

TOUT NOUVEAU ORLANDO
2012 LE COMPACT À 7 PLACES



CHEVROLET

FOURNIER



AUT. DE LA CAPITALE, SORTIE PIERRE-BERTRAND

418 687-5200

www.fournierchevrolet.com

CHANGEMENTS CLIMATIQUES

Conférences gratuites à Québec les 26 et 27 janvier



PHOTO SOMMET DE L'HIVER 2012

Vous êtes invités à assister aux conférences et activités du Sommet de l'hiver 2012.

Le comité PGMR de l'Île d'Orléans invite les résidents de l'île à profiter de la présence dans la région de Québec, les 26 et 27 janvier, de conférenciers de renom qui aborderont la question des changements climatiques.

Plusieurs autres activités sont prévues pour toute la famille. La sensibilisation à ces grands enjeux planétaires est essentielle, selon le comité, pour bien comprendre l'urgence d'agir tant au niveau global qu'individuel.

SOMMET DE L'HIVER 2012

La Fondation David Suzuki vous invite à la seconde édition du Sommet de l'hiver, du 27 au 29 janvier, dans le cadre de la 58^e édition du Carnaval de Québec. Venez prendre part aux activités afin de nous aider à protéger nos hivers québécois des changements climatiques tout en ayant du bon temps. Nous portons particulièrement à votre attention l'événement suivant (inscription requise) sur le site www.davidsuzuki.org/fr/sommetdelhiver. Faites vite, les places sont limitées.

L'ARCTIQUE : UNE NOUVELLE ÈRE GLACIAIRE**Le jeudi 26 janvier de 19 h à 21 h**

La Chaire publique ÆLIÉS vous convie à une conférence sur *L'Arctique : nouvelle ère glaciaire*, à l'Amphithéâtre Hydro-Québec du Pavillon Alphonse-Desjardins de l'Université Laval.

Conférenciers :

- Louis Fortier, directeur scientifique de l'ArcticNet.
- Frédéric Lasserre, professeur à la Faculté de Foresterie, géographie et géomatique à l'Université Laval.
- Joël Plouffe, doctorant en science politique à l'Université du Québec à Montréal (Géopolitiques de l'Arctique).

Voir Chaire publique ÆLIÉS sur Facebook pour en découvrir plus sur le sujet.

Le vendredi 27 janvier, de 8 h 30 à 12 h 30

Demi-journée de conférences sur les changements climatiques et leurs impacts sur l'Arctique et sur l'hiver, au **Centre des Congrès de Québec**. Entre autre, l'explorateur Bernard Voyer, l'astronaute Julie Payette ainsi que le professeur et scientifique Louis Fortier participeront à l'événement gratuit et ouvert au public.

Mélissa Poirier
MRC de L'Île-d'Orléans

RECETTE

La Key lime pie, d'Isabelle Demers

Un petit goût d'exotisme par ces temps froids d'hiver? Voici une recette dont on dit qu'elle est la recette originale de cette fameuse tarte très prisée dans les Keys, au sud de la Floride. Comme c'est le temps des agrumes et particulièrement des citrons et des limes, c'est alors le meilleur temps pour la confectionner.

Ingrédients

Fond
16 biscuits graham réduits en chapelure
3 c. à table de sucre
¼ lb ou 1 bâtonnet (120 g) de beurre doux

Tarte
4 gros œufs
1 boîte de lait condensé sucré
½ tasse de jus de lime fraîchement pressé
2 c. à thé de zeste de lime

Garniture
½ tasse de crème 35%
1 c. à soupe de sucre glace
¼ c. à thé d'essence de vanille

Préparation

Pour le fond, mélanger les biscuits réduits en chapelure, le sucre et le beurre et presser le tout dans un moule à tarte de 9 po. Cuire à 350° F 10 à 12 minutes jusqu'à ce que le fond soit légèrement doré. Laisser refroidir. Avec une mixette, fouetter les jaunes d'œufs jusqu'à ce qu'ils deviennent épais et jaune pâle; faire attention pour ne pas trop fouetter. Ajouter le lait condensé sucré, mélanger à vitesse réduite et ajouter la moitié du jus de lime. Une fois le jus incorporé, ajouter l'autre moitié du jus et le zeste. Continuer



PHOTO ISABELLE DEMERS

La tarte à la lime.

quelques secondes jusqu'à ce que le tout soit bien mélangé.

Mettre le mélange dans le fond de tarte refroidi et cuire à 350° F 12 minutes.

La garniture

Fouetter la crème avec l'essence de vanille jusqu'à ce qu'elle forme des pics mous, ajouter le sucre glace et continuer à fouetter doucement jusqu'à consistance d'une belle chantilly. Décorer la tarte.

PRUDENT? APPELEZ LA SÉCURITÉ.

**ÉPARGNE
PLACEMENTS
QUÉBEC** VOTRE
REER
GARANTI
À 100 %

1 800 463-5229 | www.epq.gouv.qc.ca

BONI DE
1%

la première année pour les nouveaux fonds
REER, FERR, CRI et FRV.

Ouvert du lundi au vendredi, de 8 h à 20 h,
et les samedis de février, de 10 h à 16 h.

Épargne
Placements
Québec

Portes ouvertes sur les crèches de l'île d'Orléans

La féerie de Noël

Pierre Pruneau

Collaboration spéciale Claudette Gagnon

Malgré une pratique religieuse en perte de vitesse, la tradition de la crèche de Noël répandue partout dans le monde fascine encore les humains par la fraîcheur et l'originalité de ses multiples représentations de la naissance de Jésus.

Les crèches, ces mises en scène sculptées de la Nativité, remontent au IV^e siècle alors que la date de l'événement est fixée au calendrier le 25 décembre, par Rome. C'est l'évangéliste saint Luc qui nous raconte que Jésus, né dans une étable, fut déposé dans une mangeoire (du latin *cripia* d'où provient le mot crèche). Le mot s'appliquera par extension à l'étable tout entière. En 1223, François d'Assise crée la première crèche vivante avec des personnages réels et c'est à partir du XVI^e siècle que les premières crèches ressemblant aux nôtres apparaissent dans les églises grâce aux Jésuites qui les ont introduites en modèle réduit.

Nos six églises de l'île ont ouvert leurs portes ce 27 décembre dernier pour faire admirer leurs crèches au grand public. Des bénévoles chaleureux nous ont révélé les secrets de la confection de chacune d'entre elles. Créées avec amour et talent, ces installations ont toutes des personnalités différentes et nous entraînent dans le monde enchanteur des Noëls d'antan.

LA CRÈCHE AU VILLAGE DE SAINT-JEAN

Sur une suggestion de leur curé Michel Drouin, les sœurs Claudette et Monique Fortier ont entrepris de situer la crèche au cœur d'un village de Saint-Jean en miniature. Après quatre ans de travail acharné impliquant les parents proches et l'utilisation de photos d'archives, elles ont abouti à reproduire les principaux édifices de ce beau village : le Manoir Mauvide-Genest, l'église et la chapelle de procession, la croix de chemin, la maison Pouliot et des dizaines d'autres. Ces pimpantes demeures illuminées de l'intérieur sont reliées par un chemin sillonné de carrioles, traîneaux et piétons aux costumes d'une étonnante précision. Vous pouvez contempler longuement cette superbe reconstitution sans en avoir épuisé tous les détails et demeurerez fasciné par la finesse de son exécution. Il faut deux demi-journées à Johanne, Claudette et Robert pour mettre en place cette grandiose scène hivernale. On remarque la présence d'un « ange qui dit merci » dans sa tenue de gala, acceptant dans son escarcelle les sous des visiteurs et agitant la tête en signe de remerciement.

UN JÉSUS DE CIRE

À Saint-Laurent, une crèche spectaculaire montée par les bénévoles pendant deux jours repose sur une structure datant de 1995. Ici, les sœurs Solange et Gertrude Lavoie ont mis leurs talents en commun pour concevoir les moules qui serviront à couler dans le plâtre tous les moutons qui figurent dans cette belle reconstitution d'époque. Elles ont réparé les personnages de plâtre et rafraîchi leurs couleurs. Admirez avec quel art elles ont reproduit la laine des beaux moutons qui accompagnent les bergers. Le regard s'attendrit devant l'Enfant-Jésus : une magnifique poupée de cire à la délicate carnation et au visage encadré de beaux cheveux naturels prélevés chez M. Gérard Fillion, un enfant de la paroisse aujourd'hui septuagénaire, et revêtue d'une layette blanche délicatement brodée. Ce trésor de plus de cent ans saura vous émouvoir tant il semble vivant. Le décor ambiant ne lésine pas sur la neige immaculée, les roches de montagnes et les nom-



PHOTO PIERRE PRUNEAU

À Saint-Pierre, on a reconstitué la crèche dans le décor de la Palestine ancienne.

breux conifères si représentatifs de notre paysage hivernal. Un ciel étoilé complète admirablement cette jolie fresque. En reprenant la route, nous admirons une grande crèche extérieure très simple installée sur la partie est de la galerie du presbytère.

UNE CRÈCHE EN BOIS AUX LIGNES FUTURISTES

À Sainte-Pétronille, Yves-André Beaulé nous présente une crèche entièrement sortie du génie créateur de M. Joseph Mélançon. Pendant plusieurs années, c'est M. Marius Dubois, artiste-peintre de renom, qui se chargeait de monter les crèches dans cette paroisse. Trop accaparé maintenant par sa carrière, il a passé la main il y a quatre ans à M. Mélançon, universitaire retraité, qui complète son travail de sculpteur sur pin en ajoutant un nouveau personnage tous les ans. La forme de l'étable symbolise la main protectrice de Dieu posée sur les hommes et la toile de fond est constellée d'étoiles réalisées sous l'habile pinceau de M. Georges Fontaine, un autre talent local. À proximité, des sapins illuminés et couverts de glaçons permettent à M. Beaulé de nous renseigner sur l'origine de cet arbre comme symbole de Noël. Introduit au Québec par les Allemands au XVIII^e siècle, il fit son entrée à l'île en 1900 dans le temple protestant de Sainte-Pétronille. Les premiers sapins de Noël apparaissent au magasin Paquet vers 1910 et entreront par la suite dans tous les foyers québécois. Sous les guirlandes géantes créées par M. Dubois, près de l'autel, deux Enfant-Jésus accueillent les visiteurs. L'un remonte à la création de la paroisse, vers 1870, et l'autre lui a succédé au milieu du siècle dernier.

Juste avant d'arriver à l'église de Saint-Pierre, une crèche occupe le kiosque au centre du minuscule Jardin du Flâneur. Bien décorée de branches de pins et éclairée avec art, ses silhouettes découpées dans des panneaux et sommairement peintes de couleurs vives sont du plus bel effet particulièrement sous leur éclairage de nuit.



PHOTO PIERRE PRUNEAU

À Saint-François, Georges Asselin a construit l'étable où l'on retrouve tous les personnages de la nouvelle crèche.

LA CRÈCHE DE BETHLÉEM À SAINT-PIERRE

Ici, pas de doute, nous sommes au Proche-Orient. Le regard suit un relief montagneux et désertique surplombé par une toile en arc de cercle reproduisant à merveille la végétation et les palmiers de ces régions. La lumière arrive par un grand vitrail sur la gauche baignant l'ensemble du paysage d'une teinte vieil or surnaturelle. Nous y avons croisé M. Jorge Del Castillo accompagné de son épouse, sa bru, son fils et son petit-fils d'un an et demi. Ces visiteurs du Mexique ont admiré longuement la scène et la superbe crèche surmontée d'un nuage d'angelots flottant derrière les ailes d'un ange rose magnifique. Les attitudes des personnages recréent à merveille la solennité du moment et un Enfant-Jésus aux jolies bouclettes blondes repose dans la mangeoire, en vêtement de satin blanc.

LA TRADITION CHEZ L'AÎNÉE DES PAROISSES DE L'ÎLE

Nous sommes accueillis à l'église de Sainte-Famille par deux bénévoles férus d'histoire. On y apprend que la grande crèche de bois rond est l'œuvre de M. Florian Prémont qui l'a réalisée dans les années 60. Puis, nous sommes captivés par les nombreuses maisons miniatures toutes éclairées de l'intérieur qui représentent des maisons de la paroisse : y figurent l'ancien et le nouveau couvent, le presbytère, l'école des garçons, les deux écoles du haut et bas de la paroisse, l'église, la ferme Turcotte et la croix de chemin. Tout ce petit monde sort des mains habiles de Mme Lucie Turcotte et est mis en valeur dans une présentation soignée des plus réalistes. Ici aussi, un « ange qui dit merci » accomplit sa besogne le sourire aux lèvres.

À SAINT-FRANÇOIS, LA TRADITION DE NOËL RENAÎT DE SES CENDRES

Il est rassurant de constater que, malgré certains rumeurs, une crèche est installée tous les ans à Saint-François. Nous qui avons la plus belle église de style campagnard de tout le régime français avons tout perdu dans

AUTOMOBILES
MICHEL **BLOUIN**
et fils

ACHAT ET VENTE D'AUTOS USAGÉES

www.automblouin.com / info@automblouin.com

727, Prévost, Saint-Laurent, Île d'Orléans (Québec) G0A 3Z0 Tél. : 418 828-9196

Hommage à Ernest Labranche



PHOTO PIERRE PRUNEAU

À Saint-Laurent, les personnages de plâtre ont été réparés et leurs couleurs rafraîchies.

l'incendie de 1988; mais grâce à de généreux donateurs, d'habiles bricoleurs et un noyau de bénévoles convaincus, nous persistons à perpétuer cette vieille coutume de la crèche de Noël. Sous son sapin décoré et illuminé, tous les personnages traditionnels se retrouvent dans un paysage montagneux très réaliste; ils vieilliront et acquerront la patine qui en fera peut-être des pièces de patrimoine un jour. En attendant, sous l'éclairage de l'église à la messe de minuit, quand l'Enfant-Jésus est déposé sur son lit de paille et que notre chorale nous envoûte de ses chants mélodieux, il nous arrive de croire encore à la magie de Noël.

Cette visite des crèches constitue sûrement une des plus belles sorties familiales que vous puissiez faire. Quelle belle façon pour les enfants de découvrir le sacré et pour leurs parents d'ouvrir leurs cœurs ailleurs que sur Facebook. Vous reviendrez de cette tournée magique avec des images en tête qui vont peupler vos rêves pour le reste de l'hiver. Tout ça parce qu'un enfant est né il y a 2 000 ans.

POUR UN COMPLÉMENT D'INFORMATION

autourdelile.com


L'album photo des crèches des églises de l'île.



PHOTO PIERRE PRUNEAU

À Saint-Jean, on a reconstitué le village, en hiver.



PHOTO PIERRE PRUNEAU

À Sainte-Pétronille, M. Yves-André Beaulé nous présente les personnages sculptés par Joseph Melançon.



PHOTO PIERRE PRUNEAU

À Sainte-Famille les jolies maisons miniatures éclairées de l'intérieur représentent des maisons de la paroisse.



PHOTO ANNIE LABRANCHE

M. Ernest Labranche, responsable de la bibliothèque municipale de Sainte-Famille et Saint-François, reçoit des mains du maire de Sainte-Famille, M. Jean-Pierre Turcotte, un cadeau souvenir de la municipalité de Sainte-Famille soulignant le 25^e anniversaire de son engagement bénévole comme responsable de la bibliothèque.

M. Ernest Labranche a fondé la bibliothèque de Sainte-Famille et Saint-François au courant de l'année 1984. La municipalité de Sainte-Famille et le comité des bénévoles de la bibliothèque se sont unis dernièrement pour souligner ses 25 années de bénévolat à titre de responsable de notre bibliothèque.

Cet homme généreux de son temps et possédant un grand cœur ne sait jamais dire non. À l'ABIO, il est accompagnateur pour les sorties et rendez-vous. Il occupe également un poste au comité de l'Autre Avenue, organisme qui aide les adolescents de 12 à 18 ans qui ont des problèmes de société. Il fait aussi partie du comité de consultation d'urbanisme de la municipalité de Sainte-Famille, etc.

Pour couronner le tout, il est père et grand-père. Tout ça comble la vie d'un grand et généreux bénévole.

De notre part à tous, merci Ernest.

Lise Paquet

Avant de renouveler... Appelez-nous !

Pour un service personnalisé, des produits d'assurance distinctifs et des réclamations sans tracas, faites confiance à Promutuel. Vous le méritez bien !



PROMUTUEL
DU LITTORAL

Tout commence par la confiance

683, avenue Royale
Beauport (Québec)
418 663-0119
www.promutuel.ca

ASSURANCE
habitation • automobile
entreprise • agricole • vie

Début d'année chargé pour la MDJ

Prévention *Pauvreté VS Consommation*

Le temps des Fêtes se veut une période de réjouissance pour plusieurs. Par contre, il peut être source d'inquiétude pour ceux qui vivent dans la pauvreté. Cette activité de prévention a comme objectif de sensibiliser les jeunes à ce problème de société et à leur situation personnelle. Elle éveillera les jeunes aux conséquences de la pauvreté et aux solutions que certaines personnes ont mises en place pour y remédier.

Prévention *Internet et ses dangers*

De nos jours, Internet est devenu un outil presque essentiel à la vie courante. Très populaire auprès des jeunes, il comporte des avantages et des inconvénients. Nous offrons aux jeunes et à leurs parents une soirée de sensibilisation où nous présenterons des façons d'utiliser sainement cet outil ainsi que les dangers qu'il peut comporter.

Activités

À Saint-Jean

- 21 janvier: Prévention *Pauvreté VS Consommation*.
- 25 janvier: Atelier cuisine: On fait de la soupe!
- 22 février: Prévention destinée aux jeunes et à leurs parents: *Internet et ses dangers*.

À Saint-Pierre

- 19 janvier: Prévention *Pauvreté VS Consommation*.
- 26 janvier: Atelier cuisine: On fait de la soupe!

- 10 février: Disco pour les 5^e et 6^e année.
- 21 février: Prévention destinée aux jeunes et à leurs parents: *Internet et ses dangers*.

Sorties

- 20 janvier: Soirée baignade au PEPS de l'Université Laval.
- 28 janvier: Journée *Plaisirs des Neiges* au terrain des loisirs de Saint-Laurent (13 h à 17 h).
- 11 février: Journée au Village Vacances Valcartier.

Financement

Nous permettons à nos jeunes de financer cette panoplie d'activités proposées par divers moyens. Ce mois-ci, nous vous offrons des billets pour le tirage de la Maison Tanguay au coût de 10\$. Le 14 janvier dernier, nous avons vendu des bougies du Carnaval, à Beauport. Il sera également possible pour les résidents de l'île d'Orléans de s'en procurer au coût de 10\$ auprès de la Maison des Jeunes. Nous serons présents à la journée *Plaisirs des neiges* le 28 janvier prochain afin d'y faire du financement (Maison Tanguay et bougies du Carnaval). Au plaisir de vous y rencontrer! Bonne année 2012!

Visitez notre site internet au:

www.mdj.notreile.com

Tél.: 418 828-1875 ou 418 829-3606.

Caroline Gosselin, directrice

Club Optimiste de l'île d'Orléans



PHOTO GEORGIANE GAGNÉ

L'animatrice Geneviève Ruel, accompagnée des jeunes, cloches et grelots en main, et de son orgue de Barbarie.

La présidente, Marie-Paule Corriveau, peut affirmer fièrement «mission accomplie» pour les trois premiers mois de sa présidence.

Le souper spaghetti du 12 novembre a atteint son objectif de financement. 225 cartes ont été vendues: De fidèles commanditaires ont permis d'agrémenter la soirée et les danseurs ne se sont pas fait prier pour réchauffer la salle avec la musicienne et chanteuse Carole Normand.

Le 11 décembre, 43 jeunes et leurs parents ont participé à la Fête familiale Optimiste. La Mère Noël Geneviève Ruel accompagnée de son orgue de Barbarie et des jeunes, cloches et grelots en main, a chanté des airs de Noël. Le Père Noël a

remis des cadeaux à tous ces jeunes. Le lutin Gaétan et la maquilleuse Claire ont été très appréciés et une généreuse collation a terminé ce beau rassemblement familial. **Voir l'album photo de cette fête publié le 28 décembre sur www.autourdelile.com**

En ce début de nouvelle année, les membres du Club Optimiste de l'île d'Orléans souhaitent à chacun de retrouver son cœur d'enfant. Un jour, il peut arriver que nous ayons à tendre la main à notre voisin, à notre ami, à notre enfant pour la réalisation de son défi, de son rêve ou pour trouver le courage dans l'épreuve. Faisons ce geste tout simplement, avec amour et espoir, pour inspirer le meilleur autour de nous.

Georgiane Gagné, secrétaire

La vie communautaire à Saint-Jean

Pierre Shaienks

Le Club de l'Amitié et des Aînés de Saint-Jean

Le Club de l'Amitié et des Aînés de Saint-Jean a repris ses activités régulières. Parmi les prochaines activités spéciales à venir, notons le tournoi de Whist jeudi le 26 janvier avec le repas communautaire et celui de pétanque jeudi le 23 février, également avec le souper communautaire alors

que les activités débutent à 15 h au lieu de 13 h 30. Il est encore temps de joindre le club et de se procurer sa carte de membre, au coût de 20\$; celle-ci est maintenant valide pour l'année et inclut les coûts d'inscription et de participation aux activités de pétanque extérieure à partir de juin prochain.

Bonne et heureuse année à tous nos membres.

Les Aînés en action de Saint-Pierre

Le 10 janvier dernier, notre déjeuner de l'An Nouveau a connu un franc succès. Une soixantaine de personnes y assistaient: bonne bouffe, musique canadienne à l'accordéon par Benoît Nolin et Jean-Charles Pouliot. L'ambiance des Fêtes était de la partie pour la reprise de nos activités en 2012.

À mettre à votre agenda

Le 14 février, on célèbre la Saint-Valentin à 18 h, au restaurant La Grange de l'île, à Saint-Pierre. Trois choix de menus.

Coût: membre 25\$ (taxes et pourboire inclus); non-membre 30\$.

Réservation: Lise Paquet, 418 829-3113, ou Claudette Lavoie, 418 991-0708.

Nouveauté

Le 7 février à 13 h 30, notre mardi BINGO se tiendra à la Villa des Bosquets, 1244 chemin Royal, à Saint-Pierre. Nous vous attendons nombreux.

Lise Paquet, présidente



PHOTOS PAUL LAMONTAGNE

Les aînés de Saint-Pierre ont débuté la nouvelle année par un déjeuner au restaurant.

ENFIN elles sont arrivées !

Chevrolet ORLANDO 2012



Véhicule 7 passagers • Moteur Ecotec 2,4 L-VVT
Vitres électriques • Télédverrouillage
À partir de
21,490\$*
Transport et préparation INCLUS

Chevrolet SONIC 2012



Moteur Ecotec 1,8 L-VVT • Aileron sur le hayon
Verrouillage électrique avec télédverrouillage
À partir de
16,090\$*
Transport et préparation INCLUS

LE DÉFI DU DÉTOUR...
BILODEAU Chevrolet Buick GMC
vous garantit le meilleur prix
ou nous payons votre déplacement



BILODEAU
CHEVROLET • BUICK • GMC

9641, boul. Ste-Anne, Ste-Anne-de-Beaupré
418 827-3773 1-800-663-3773
www.bilodeauautos.ca
VENTES, PIÈCES et SERVICE ouvert du lundi au vendredi jusqu'à 21h.

**Venez découvrir les véhicules
"Nouvelle génération GM"**

* Taxes en sus.



Afrique du Sud



Célyne Rondeau et Guy Royer

Quel beau pays que celui que nous venons de visiter! Il est situé dans la partie australe du continent africain, entre l'océan Atlantique et l'océan Indien. En raison de sa grande superficie, il bénéficie de plusieurs régions climatiques allant d'un climat méditerranéen dans la région du Cap à un climat subtropical vers le nord du pays.

Nous y avons effectué une tournée des principales villes, dont: le Cap, Port Elizabeth, Durban, Pretoria et Johannesburg, avec une visite à Soweto qui est une grande banlieue de Johannesburg qui fut le symbole de la résistance noire à l'apartheid. Comme la colonisation de ces villes a été faite en grande partie par les Hollandais et les Anglais, on peut y retrouver un grand nombre d'édifices à caractère européen. Nous avons également visité le pays des Zoulous et avons fait une incursion au Swaziland, le plus petit pays indépendant de l'hémisphère sud.

La population de l'Afrique du Sud est estimée à 48.5 millions d'habitants. Elle est composée à 75% de Noirs, 14% de Blancs, 8,5% de Métis et 2,5% d'Asiatiques. On n'y compte pas moins de 11 langues officielles au pays, dont l'anglais et l'afrikaans qui est un mélange de hollandais et de malais.

Depuis 1994 et la fin de l'apartheid, il n'y a plus de distinction entre les différentes races et tous sont maintenant égaux. On peut tout de même constater que la population noire a été moins favorisée et qu'elle a un gros retard à combler. Comme l'école est maintenant obligatoire pour tous, il est à souhaiter que cette récupération puisse se faire assez rapidement.

UNE IMMENSE VARIÉTÉ DE PAYSAGES

Ce pays, d'une grande diversité climatique, a également une immense diversité de paysages: on passe de la plaine à la montagne, de la brousse à la savane, des forêts

artificielles de pins et d'eucalyptus à une variété d'arbres fruitiers de toutes sortes, etc. Comme nous étions au printemps, les arbres, spécialement les jacarandas et les bougainvilliers, étaient tous en fleurs. Quel spectacle magnifique que de voir toutes ces rues bordées de fleurs multicolores!

Pour le tourisme, les hôtels sont magnifiques avec immenses terrains, grandes piscines, restaurants variés. La nourriture y est abondante et délicieuse avec une grande variété de vins qui proviennent de leur route des vignobles.

SAFARIS PHOTOS

Nous avons fait trois safaris terrestres et un fluvial et y avons rencontré à peu près tous les animaux de ce continent: lions, léopards, éléphants, girafes, buffles, rhinocéros, hippopotames, etc. et une grande diversité d'oiseaux. Quel spectacle que de voir ces animaux vivre dans leur habitat naturel et se promener parmi nos véhicules tout en nous ignorant complètement.

PHOTOS CÉLYNE ROULEAU ET GUY ROYER

- 1 Les spectaculaires chutes Victoria, au Zimbabwe, pays voisin de l'Afrique du Sud.
- 2 Au printemps, les jacarandas en fleurs embaument l'air.
- 3 Un éléphant se promenant à l'aise parmi les véhicules tout en ignorant complètement ces intrus.
- 4 L'Afrique du Sud compte 2 898 km de côtes bordées par l'Atlantique et l'Océan Indien.
- 5 La Montagne de la Table surplombe la ville du Cap, fondée en 1652 et baptisée ainsi en référence au Cap de Bonne-Espérance.
- 6 Zèbres dans leur habitat naturel.

En plus, nous nous sommes rendus au Zimbabwe voir les chutes Victoria qui se trouvent sur le Zambèze. Ces chutes sont le plus vaste rideau d'eau au monde s'étendant sur presque 1 700 mètres de largeur et sur une hauteur de 108 mètres. Comme le ciel était très ensoleillé, nous avons pu y voir d'innombrables arcs-en-ciel, spectacle tout à fait féérique.

Ce fut un voyage magnifique qui restera longtemps gravé dans nos mémoires et que nous recommandons à tous.

Réussis aux Premières-Seigneuries!



60 000 \$ pour nos bibliothèques

La Caisse Desjardins de Beauport a renouvelé son soutien aux bibliothèques scolaires de 12 écoles de notre commission scolaire, en offrant un montant de 60 000 \$ qui servira à regarnir les collections de livres. L'an dernier, la Caisse Desjardins de Beauport avait déjà consacré 120 000 \$ à ce projet.

Des défibrillateurs dans nos écoles secondaires

Grâce à la Fondation ACT et la Fondation Boston Pizza, un grand nombre de membres du personnel et d'élèves de nos écoles secondaires apprendront la technique de réanimation cardiorespiratoire (RCR). Ces écoles seront également dotées d'un défibrillateur. Les écoles secondaires Saint-Pierre et des Sentiers, du Mont-Sainte-Anne, de la Courvilloise, de la Seigneurie, Le Sommet et la Polyvalente de Charlesbourg participent au projet, qui contribuera à hausser le sentiment de sécurité de toutes les personnes qui fréquenteront nos établissements.

Le conseil des commissaires et le personnel de la Commission scolaire vous souhaitent une excellente année 2012!

Surveillez notre avis public concernant **l'admission et l'inscription des élèves** dans nos écoles sur notre site Internet, au www.csdps.qc.ca.

**L'ÉDUCATION
PUBLIQUE
AU QUÉBEC**

Des forces qui s'additionnent
Des succès qui se multiplient

**Commission scolaire
des Premières-Seigneuries**

www.csdps.qc.ca



Tendances technologiques du temps à venir

Patrick Plante

Que réserve l'avenir du côté des technologies de l'information? Il y a plusieurs manières de répondre à cette question pertinente en ce début d'année. Certains opteront pour la disette de bonne aventure mais pour ma part j'opterai pour une «vieille» liseuse iPad de 1^{re} génération.

Ce qui sera présenté ici n'est pas du domaine de la science-fiction. La plupart des technologies existent déjà dans les laboratoires de Microsoft, d'Apple, de Nokia, de Google ou de Samsung, mais leur utilisation à grande échelle risque de changer irrémédiablement notre quotidien.

DES SURFACES INTELLIGENTES

Une femme se lève tranquillement à 7 h précises, bercée par une lumière de plus en plus radieuse provenant de sa fenêtre, comme elle l'avait demandé. Devant le miroir de la salle de bain, elle peut consulter son agenda de la journée. Nul besoin de regarder dehors pour savoir comment se vêtir. Le miroir de la garde-robe propose des vêtements en fonction de la température de la journée. Dans la cuisine, le réfrigérateur propose des déjeuners en accord avec sa diète. L'image des ingrédients nécessaires apparaît sur le comptoir et l'hologramme d'un chef réputé montre comment faire des crêpes de sarrasin. Malheureusement, les œufs indiquent qu'ils ne sont plus comestibles par la couleur rouge de leur coquille. Le frigo ajoute cet aliment à la liste des achats. La dame se sert un café. La tasse indique que la température est de 80°C. Elle s'installe confortablement sur son sofa alors que le mur et les vitres de son salon s'illuminent pour afficher une salle de classe où se côtoient des gens présents physiquement et numériquement.

S'il y a un mot qui résume bien ce petit scénario, c'est celui d'«ubiquité». Longtemps réservé à la théologie, Dieu étant par-

tout, ce terme est maintenant utilisé en informatique. Non seulement les services seront accessibles pratiquement partout, ils offriront également dans une large mesure une «réalité augmentée» ou RA. Par exemple, un homme se promène sur une rue marchande avec des lunettes RA. En regardant simplement les commerces, il peut voir les heures d'ouverture, le menu, les commentaires des clients, etc. Lors d'une visite dans une ville étrangère un touriste désire goûter aux macarons qui font la renommée de la place: le chemin le plus simple est de suivre la ligne rouge qui apparaît sur le trottoir. Un autre voudra en savoir plus sur l'architecture d'une ville comme Rome et la comparer avec celle du XII^e siècle: il pourra le faire en se promenant tranquillement. Vous n'aimez pas les lunettes et croyez qu'elles seront trop grosses ou encombrantes? Des chercheurs des universités de Washington et d'Aalto en Finlande préparent des lentilles de contact qui se connectent à Internet.

DES QUESTIONS À SE POSER

Nous avons ici une vision «du meilleur des mondes de demain» telle que présentée par des compagnies d'aujourd'hui. Ces produits, semble-t-il, facilitent la vie et augmentent notre sécurité. Pourtant, des technologies de la sorte, tout comme l'imprimerie ou l'aéronautique, changent irrémédiablement nos modes de vie et la façon dont nous entrons en relation les uns avec les autres. Il faut aussi penser aux nouveaux mésusages de ces technologies, qu'ils soient le fait de pirates, d'États ou de corporations. Et enfin, qui contrôlera ces technologies et de quelles manières ceux qui auront accès à autant de temps de conscience humaine vont-ils tenter de modeler l'humain de demain? Bref, ces propos sont un peu alarmistes mais pas pessimistes. N'oublions pas que Facebook n'a pas été conçu pour appuyer des révolutions dans le monde arabe.



Miroir de réalité augmentée.

SOURCE: [HTTP://MARKETING-NEWS.FR](http://MARKETING-NEWS.FR)

Les motos non conformes Bilan positif

Pierre Shaienks

Depuis quelques années, la présence de véhicules non conformes de plus en plus nombreux pollueait la vie des Orléanais par leur bruit excessif. Cette situation avait incité à la création d'un comité et d'une action concertée avec le comité de Sécurité publique et la Sûreté du Québec pour réduire, sinon éliminer complètement ce fléau.

La problématique n'était pas unique à l'île: dans plusieurs municipalités du Québec, des mesures avaient été prises pour réduire la circulation de ces véhicules délinquants, plus particulièrement celle des motos non conformes. À certains endroits, on avait même trouvé la situation pénalisante pour les commerces et incité les motocyclistes à venir visiter leur région. Ici, à l'île, quel bilan pouvons-nous tracer de la situation?

DES CITOYENS AMBIVALENTS

Au départ, les citoyens qui avaient fait part de leur indignation ou agacement au journal concernant cette problématique se sont montrés ambivalents quant à la forte présence de ces engins sur l'île, l'été. Plusieurs ont constaté une réelle diminution du bruit excessif en début de saison et une recrudescence en juillet et en fin de saison. Tous sont unanimes, toutefois, à dire qu'en général il y a eu moins de motos non conformes la saison dernière, mais que la problématique est encore existante et qu'il est primordial que les autorités policières continuent leur travail de sensibilisation

pour réduire encore considérablement ce fléau.

LE COMITÉ MOTOS

Les responsables du comité motos nous ont fait part, de leur côté, de leur satisfaction quant aux actions entreprises l'été dernier par le Comité de sécurité publique et la Sûreté du Québec, poste de l'île d'Orléans. Plusieurs opérations planifiées et non planifiées ont eu lieu et 82 constats d'infraction ont été émis pour des silencieux non conformes tant à des propriétaires de voitures que de motos. Ils nous ont aussi informés qu'un bon nombre de motocyclistes avaient rebroussé chemin avant d'être interceptés en constatant qu'il y avait des opérations policières et que d'autres ont préféré ne pas venir sur l'île sachant que leur équipement n'était pas conforme et qu'ils risquaient de se voir servir un constat.

OPÉRATIONS MAINTENUES EN 2012

Dans leur bilan 2011, les responsables du comité ont mentionné qu'ils avaient eu l'assurance que plusieurs autres opérations pour des échappements modifiés et non conformes auraient lieu en 2012 sur le territoire de l'île. Il semble que les policiers continueront avec la même détermination et possiblement avec de meilleurs outils pour s'attaquer à ce problème. Ils ont aussi affirmé avoir eu confirmation que le Comité de sécurité publique avait reconduit sa recommandation à la Sûreté du Québec et ferait de la lutte au bruit une de ses priorités en 2012.

PLAISIRS D'HIVER À L'ÎLE

Plaisirs des neiges à Saint-Laurent le 28 janvier

Cette année, l'activité Plaisir des neiges prend un virage familial. Dans une formule renouvelée, les familles sont invitées à participer à un après-midi d'activités hivernales le samedi 28 janvier à partir de 13 h au terrain des loisirs de Saint-Laurent. **Au programme:** sculptures sur neige, glissades, course au trésor, animation et bien plus. Bravez l'hiver et venez vous amuser avec nous!

Sylvain Delisle, conseiller

Viens t'amuser à Sainte-Famille le 11 février

Les loisirs de Sainte-Famille et l'OPP de l'école organisent une activité pour toute la famille le samedi 11 février prochain à la patinoire et au complexe municipal du 3894 chemin Royal, à Sainte-Famille. Tout le monde pourra s'en donner à cœur joie avec diverses activités à découvrir sur place. Un souper Benny's sera servi sur place, avec musique et nombreux prix de présence. Des cartes pour le souper sont en pré-vente au coût de 10\$. Pour réservation: Anne Pichette, au 418 829-2639, ou patinoire, au 418 829-1521.

Horaire

De 13 h 30 à 16 h 30: activités extérieures et visite éclair de Bonhomme.
De 16 h 30 à 23 h: souper et musique au gymnase (service de bar sur place).
Nous vous attendons en grand nombre!

Anne Pichette, conseillère



CENTRE DE RÉNOVATION R. LÉTOURNEAU INC.

1732, chemin Royal, St-Jean I.O. • Tél. : 829-2952 / 829-3598

- Service courtois et rapide
- Portes, fenêtres de bois et de PVC
- Peinture SICO
- Plomberie et électricité
- Prix COMPÉTITIFS
- Matériaux de construction (estimation par ordinateur gratuite)
- Estimation gratuite à domicile (portes, fenêtres, tôle, revêtement)

LIVRAISON (CAMION GRUE 50')

MRC DE L'ÎLE D'ORLÉANS

La violence envers les employés municipaux est intolérable

L'Association des directeurs municipaux du Québec (ADMQ) rappelle que la violence envers les employés municipaux est intolérable. Encore sous le choc des événements dramatiques s'étant déroulés à Verchères le 13 janvier dernier où un citoyen a sauvagement agressé le directeur général de la Ville et son adjoint, l'ADMQ déplore cette situation qu'elle qualifie d'inadmissible et affirme que la violence envers les employés municipaux est absolument inacceptable.

Bien que le harcèlement psychologique soit décrié et que ses victimes soient protégées par la Loi sur les normes du travail de même que par les politiques contre le harcèlement de chaque municipalité, le sujet de la violence demeure encore trop peu décrié, presque tabou. L'ADMQ effectue un travail acharné depuis plusieurs mois afin d'obtenir l'adhésion de différents groupes pour lancer à grande échelle une campagne contre la violence en milieu municipal notamment par la mise en place d'une Politique de tolérance zéro violence afin de favoriser un milieu de travail sain et sécuritaire; ce projet de politique élaboré par l'ADMQ à l'intention des municipalités est déjà soutenu par quelques organisations, mais l'association croit fermement que la situation actuelle nécessite un positionnement immédiat de l'ensemble des acteurs municipaux à ce sujet. Ce tragique événement vient malheureusement renforcer la position de l'ADMQ.

«Nous souhaitons qu'une telle politique soit adoptée par chaque municipalité du Québec pour qu'employeurs, employés et citoyens soient sensibilisés à cette problématique. Toute situation de violence, qu'elle soit physique ou psychologique, est totalement inacceptable et l'ADMQ entend soutenir ses membres et les guider dans le processus d'élaboration d'une politique adaptée à leurs réalités», affirme le président de l'ADMQ et directeur général et secrétaire-trésorier de la municipalité de La Pêche, M. Charles Ricard.

COMPRENDRE LE RÔLE DU DG
Le directeur général, de par sa fonction essentielle de lien entre les citoyens et le conseil municipal, est souvent

le récipiendaire de colères et d'actes de violence puisqu'il est perçu comme l'incarnation des décisions du conseil municipal alors qu'il ne fait pourtant que son travail en les appliquant.

«Nous devons combattre le problème qu'est la violence dans les municipalités car personne n'est à l'abri: fonctionnaires, élus, employés. Nous sommes préoccupés par la violence au sens large, que ce soit des gestes insidieux ou fracassants, répétés ou marginaux», déclare M. Ricard. «À l'ADMQ, nous refusons que des situations de violence fassent partie de notre environnement de travail. Cela n'est pas dans notre description de tâche que de se faire menacer par un citoyen, un collègue ou quiconque. Personne ne mérite de se faire frapper à cause d'un compte de taxe trop élevé, d'être poussé parce qu'un règlement est appliqué ou de retrouver ses pneus crevés à la sortie du travail», illustre M. Ricard. La dernière édition du magazine Scribe de l'ADMQ présentait d'ailleurs un dossier sur la violence en milieu de travail. (www.ademq.qc.ca)

Enfin, l'ADMQ est soulagée d'apprendre que les deux victimes de l'agression, MM. Luc Forcier et Martin Masicotte, devraient se remettre rapidement de leurs blessures physiques.

À PROPOS DE L'ADMQ

Depuis plus de 70 ans, l'ADMQ est la source de référence et d'accompagnement des directeurs généraux et secrétaires trésoriers du Québec. Elle rassemble près de 1 100 membres répartis dans quelque 850 municipalités locales, MRC, communautés métropolitaines, agglomérations et régies intermunicipales de toutes les régions du Québec. Elle a pour mission d'accompagner ses membres dans le développement de leurs compétences professionnelles et de les soutenir dans l'amélioration de leurs pratiques de travail, tout en contribuant activement à l'évolution de la vie municipale.

Mélanie Belzile, conseillère en communication ADMQ

Sûreté du Québec 1^{er} déjeuner-bénéfice



PHOTO SÛRETÉ DU QUÉBEC

De g. à dr. : Mme Marie-Élaine Coulombe, d'Autisme Québec, l'agent Guy Tremblay, SQ Île-d'Orléans, Mme Anne Lachance, propriétaire du Relais des Pins, Lt Luc Fournier directeur SQ poste Île-d'Orléans, l'agent David Labonté, SQ Île-d'Orléans, et M. Christian Bernard, du Jardin collectif de L'Île-d'Orléans, lors de la remise officielle des chèques.

Le 19 novembre dernier se tenait, à l'île d'Orléans, le 1^{er} déjeuner-bénéfice des policiers de la Sûreté du Québec de la MRC de L'Île-d'Orléans. À cette occasion, une somme de 5 790\$ fut remise à deux organismes à but non lucratif, soit: Autisme Québec et le Jardin collectif de l'Île-d'Orléans. Ce succès fut rendu possible grâce aux généreux commanditaires et donateurs de l'île qui nous ont épaulés. Un remerciement particulier au Relais des Pins qui nous a accueillis et soutenus dans notre préparation, aux pompiers de Sainte-Famille et de Saint-Pierre pour leur précieuse aide, à l'unité d'urgence présente sur les lieux, aux membres policiers qui ont participé à cette activité ainsi qu'à tous ceux qui sont venus nous encourager.

Je profite de cette occasion pour souhaiter à chacun d'entre vous une bonne et heureuse année 2012.

**Lt Luc Fournier, Directeur de Poste
MRC de l'Île-d'Orléans
(418) 828-4141 (bureau) (418) 571-5997 (cell)
luc.fournier.2@surete.qc.ca**

LA VIE MUNICIPALE à Saint-Laurent

M. Yves Coulombe, maire, ainsi que les conseillers et les conseillères souhaitent à tous les citoyens de Saint-Laurent une Bonne et Heureuse année 2012.

Séance ordinaire tenue le 9 janvier

Voici un résumé des principales décisions prises par les membres du Conseil municipal de Saint-Laurent lors de la séance ordinaire tenue le 9 janvier 2012 à 20 h.

Résolution

Objet: adoption du second projet de règlement #520-2011, modifiant le règlement de zonage #305, afin que soit ajouté l'usage «HABITATION 1» pour la zone AD-3, modifié la note (1) des grilles de spécifications et défini le terme «maison de ferme».

À la suite de la tenue d'une assemblée publique de consultation le 9 janvier 2012 à 19 h 30, le conseil a adopté à l'unanimité des conseillers présents, par sa résolution #251-12, le second projet de règlement #520-2011, sans modification, modifiant le règlement de zonage #305 afin que soit ajouté l'usage «HABITATION 1» pour la zone AD-3, modifié la note (1) des grilles de spécifications et défini le terme «maison de ferme».

Les règlements suivants ont été adoptés:

- Règlement #521-2012 abrogeant le règlement #511-2011 afin de déterminer le taux de taxes foncières générales à taux variés, le taux de taxes spéciales ainsi que les modalités de paiement pour l'année 2012.
- Règlement #522-2012 dans le but de modifier l'article 11 du Règlement # 512-2011 (tarif de compensation concernant l'enlèvement obligatoire des ordures ménagères) pour l'année 2012.
- Règlement #523-2012 dans le but de modifier l'article 3 du Règlement #513-2011, relatif à l'imposition d'un permis et d'une compensation pour les roulettes.

Tous ces règlements sont disponibles au bureau municipal.

Résolution

Objet: modalités de versement de la contribution gouvernementale dans le cadre du programme de la taxe sur l'essence pour les années 2010 à 2013.

ATTENDU QUE la municipalité a pris connaissance du Guide relatif aux modalités de versement de la contribution gouvernementale dans le cadre du programme de la taxe sur l'essence et de la contribution du TECQ pour les années 2010 à 2013;

ATTENDU QUE la municipalité doit respecter les modalités de ce guide qui s'appliquent à elle pour recevoir la contribution gouvernementale qui lui a été confirmée dans une lettre du ministre des Affaires municipales, des Régions et de l'Occupation du territoire;

EN CONSÉQUENCE,

Il est résolu à l'unanimité des conseillers présents:

QUE la municipalité s'engage à respecter les modalités du guide qui s'appliquent à elle.

Résolution d'appui

Une résolution d'appui a été adoptée à la demande de la Ferme Maurice et Philippe Vaillancourt auprès de la CP-TAQ.

Vous pouvez consulter notre site internet:

www.stlaurentio.com

Prochaine réunion du conseil: le lundi 6 février 2012 à 20 h.

HORAIRE DE LA PATINOIRE

Dimanche

Patinage libre: 13 h à 15 h et 18 h 30 à 20 h.

Hockey: 15 h à 17 h 30 et 20 h à 22 h 30.

Lundi au vendredi

Patinage libre: 18 h 30 à 20 h.

Hockey: 20 h à 22 h 30.

Samedi

Patinage libre: 13 h à 15 h et 18 h 30 à 20 h.



PHOTO HÉLÈNE BAYARD

Venez profiter de la patinoire.

Hockey: 15 h à 17 h 30 et 20 h à 22 h 30.

Horaire du chalet: tous les soirs de 18 h 30 à 22 h 30, le samedi et le dimanche de 13 h à 17 h 30 et de 18 h 30 à 22 h 30.

RAPPEL: Il est interdit de stationner sur le terrain des loisirs ou d'y circuler en véhicule motorisé.

Claudette Pouliot

Directrice générale secrétaire trésorière



828-2180

1449, ch. Royal
Saint-Laurent
I.O. G0A 3Z0

Me Jacques Bouffard

notaire et planificateur financier



Médiation familiale • Immobilier • Testament •
Mandat d'inaptitude • Curatelle • Succession •

Célébration de mariage civil • Homologation de
mandat d'inaptitude • Visites à domicile

Bureau: 681-4573; fax: 681-2493

6655 Pierre-Bertrand, bureau 212, Québec G2K 1M1

LA VIE MUNICIPALE à Saint-François

Comme c'est maintenant la tradition, nous commençons la nouvelle année par un retour sur la séance extraordinaire consacrée au budget. Pour le budget 2012, la séance a été tenue le 14 décembre 2011. Voici donc les prévisions budgétaires de cette année :

PRÉVISIONS BUDGÉTAIRES POUR L'EXERCICE FINANCIER 2012

Revenus & Affectations

Taxes

Foncières générales (articles 33 & 205)	498 576 \$
Taxe de secteur (dénégement chemin du Quai)	2 155 \$
Taxation autres (frais de publications)	1 500 \$
Taxe de secteur, réseau d'égout, construction	6 180 \$
Matières résiduelles	67 242 \$
Taxe de secteur, réseau d'égout, entretien et traitement	9 600 \$
Tenant lieu de taxes foncières (article 254)	6 000 \$
Roulottes	960 \$
Total	592 213 \$

Revenus externes

Biens culturels classés	3 700 \$
Taxe sur la valeur foncière (PERI - Fédéral)	85 \$
Compensation commission scolaire	250 \$
Amendes cour municipale	1 000 \$
Remboursement de la TVQ	30 700 \$
Subvention, Parc de la tour, contribution volontaire	2 000 \$
Total	37 735 \$

Autres revenus de source locale

Photocopies	120 \$
Télécopies	60 \$
Certificats taxes et évaluation	100 \$
Location - Locaux & salle (Centre le Sillon)	13 000 \$
Location concessionnaire (Halte routière)	1 500 \$
Autres revenus	3 000 \$
Permis de construction	1 500 \$
Licences de chien	200 \$
Licences de chenil	200 \$
Droits de mutation immobilière	10 000 \$
Intérêts banque et autres investissements	1 500 \$
Intérêts sur arrérages de taxes	4 000 \$
Total	35 180 \$

Affectation du surplus

Surplus affecté à l'exercice (Général)	60 869 \$
Total des revenus & affectations	725 997 \$

Dépenses

Administration générale	
Conseil	46 021 \$
Application de la loi	81 207 \$
Gestion financière & administrative	119 298 \$
Greffe	1 500 \$
Évaluation	48 100 \$
Autres (Sillon et employé municipal)	85 609 \$
Total	381 735 \$

Sécurité publique

Police	100 500 \$
Protection contre l'incendie	52 150 \$
Sécurité civile	250 \$
Sécurité publique - Autres	500 \$
Total	153 400 \$

Transport

Voirie municipale	10 500 \$
Enlèvement de la neige	36 600 \$
Éclairage des rues	12 700 \$
Circulation et stationnement	500 \$
Transport collectif	2 500 \$
Total	62 800 \$

Hygiène du milieu

Réseau d'égout (Et réserve financière)	19 726 \$
Collecte et transport des matières résiduelles	67 342 \$
Total	87 068 \$

Urbanisme et mise en valeur territoire

Urbanisme et zonage	6 000 \$
Rénovation urbaine	4 125 \$
Total	10 125 \$

Loisirs et culture	
Patinoire	4 250 \$
Parcs et terrains de jeux	6 000 \$
Parcs régionaux (Halte routière)	7 620 \$
Bibliothèque	5 000 \$
Total	22 870 \$

Dépenses en immobilisations

Total des dépenses budgétées **725 997 \$**

Évaluation imposable

Taux de la taxe foncière (Par cent dollars d'évaluation) **0,4900 \$**

Taux des matières résiduelles

Résidence	144.63 \$
Camping	2.500 \$
Ébénisterie	275 \$
Épicerie	555 \$
Fermes	165 \$
Garage	390 \$
Restaurant	500 \$
Roulotte	100 \$

Notez bien que vous pouvez dès maintenant consulter les budgets municipaux de l'exercice financier 2007 jusqu'à celui de 2012 inclusivement. Pour ce faire, il vous suffit de vous rendre sur le site internet municipal au : www.msfo.ca dans la sous-section **budget** de la section **Conseil municipal**.

RÉSUMÉ DE LA SÉANCE DU 9 JANVIER

En plus des résolutions administratives usuelles, les membres du conseil ont adopté une résolution en appui d'une demande auprès de la CPTAQ d'une contribuable de Saint-François pour permettre l'aliénation d'une partie de sa propriété en faveur d'un voisin. Le tout dans le but de légitimer une situation existante depuis de très nombreuses années.

Le Conseil a ensuite confirmé l'adhésion de la municipalité au réseau québécois *Villes et Villages en Santé* pour l'année 2012.

Réglementation municipale

À ce chapitre, le conseil a donné Avis de motion que serait soumis pour approbation à une séance ultérieure le règlement n°012-100 sur les clapets anti retour (réseau d'égout) et le règlement n°012-101, relatif aux pouvoirs et obligations additionnels du directeur général. Dans le cas du règlement n°012-100, il s'agit d'une modification réglementaire requise par l'assureur de la municipalité. Pour ce qui est du règlement n°012-101, il s'agit d'une étape préparatoire à l'adoption du Code d'éthique et de déontologie des employés municipaux qui sera adopté plus tard au printemps 2012.

À cela il faut ajouter l'entrée en vigueur du règlement n°011-099 pour déterminer les taux de taxes de l'exercice financier 2012 (voir avis ci-bas).

Il me reste en terminant à vous offrir mes meilleurs vœux pour la nouvelle année, à vous convier à la prochaine séance ordinaire du conseil municipal prévue pour **le lundi 6 février prochain à 20 h** au centre le Sillon ainsi qu'à celle du Conseil des maires de la MRC de L'Île-d'Orléans, le mercredi 8 février à 20 h, à Sainte-Famille. Finalement, je vous rappelle les heures régulières du bureau municipal soit du lundi au jeudi de 9 h à 12 h et de 13 h à 16 h.

Marco Langlois, g.m.a.
Directeur général/secrétaire-trésorier

PROVINCE DE QUÉBEC
Municipalité de Saint-François-de-l'Île-d'Orléans
Aux Contribuables de la susdite municipalité

AVIS PUBLIC

est par les présentes donné par le soussigné, Marco Langlois, de la susdite municipalité,

Que le conseil municipal de Saint-François-de-l'Île-d'Orléans, à une séance extraordinaire tenue à la salle municipale le 14 décembre 2011, a adopté le *Règlement n°011-099 pour déterminer les taux de taxes de l'exercice financier 2012*.

Que le règlement est disponible pour consultation au bureau municipal, 337, chemin Royal, Saint-François-de-l'Île-d'Orléans aux heures régulières soit du lundi au jeudi de 9 h à 12 h et de 13 h à 16 h.

Que ce règlement est en vigueur depuis le 15 décembre 2011.
Donnée à Saint-François-de-l'Île-d'Orléans ce 12^e jour de janvier 2012.

Marco Langlois, g.m.a.
Directeur général
secrétaire-trésorier

LA VIE MUNICIPALE à Saint-Pierre

Camp de jour été 2012

L'année 2012 débute tout juste et les responsables des loisirs de votre municipalité vous invitent à une rencontre de parents utilisateurs du camp de jour. Dans le but d'améliorer continuellement nos services, les responsables des loisirs souhaitent vous rencontrer pour discuter du prochain camp de jour. Nous sollicitons votre présence afin de vous consulter pour obtenir vos commentaires et nous aider à faire du camp de jour un endroit où vos enfants seront heureux d'y passer le prochain été.

Lors de cette rencontre, nous discuterons des points suivants :

- les locaux du camp de jour au nouveau Logisport,
- l'horaire du camp d'été,
- l'offre de cours privés durant le camp de jour,
- votre appréciation sur l'ensemble des services offerts,
- les points à améliorer, suggestions et commentaires.

Votre présence est importante pour nous et votre contribution nous permettra de mieux vous servir mais surtout de mieux servir vos enfants.

Vous êtes donc invités **le mardi 31 janvier 2012 à 19 h** au Logisport, entrée principale, 517, route des Prêtres, à Saint-Pierre-de-l'Île-d'Orléans.

Les responsables des loisirs, Sylvain Bergeron (418 828-0505) et Caroline Turgeon (418 828-9887), seront présents pour répondre à vos questions.

Dénégement des avenues et rues

La saison d'hiver se poursuit. C'est pourquoi nous demandons votre collaboration afin de libérer les avenues et les rues lorsqu'il y a des précipitations de neige. Les entreprises de déneigement ne peuvent effectuer leur travail convenablement lorsque des autos sont stationnées dans les rues.

Stationnement face aux boîtes aux lettres

Les citoyens doivent pouvoir accéder aux boîtes aux lettres en tout temps. Nous avons remarqué à plusieurs reprises que des automobilistes stationnent près des boîtes aux lettres. L'espace devant les boîtes aux lettres est une zone de débarcadère, c'est-à-dire que l'on s'arrête quelques minutes pour prendre son courrier et la place devient libre pour quelqu'un d'autre. Le respect de ces zones serait apprécié par tous les citoyens. Nous vous remercions de votre collaboration.

Location du gymnase

Si vous désirez utiliser le gymnase pour une activité, téléphonez au secrétariat municipal pour connaître les disponibilités.

DECTRONIQUE
INFORMATIQUE

ORDINATEURS * COPIEURS * LOGICIELS * RÉSEAUX

Détaillant autorisé Acoma
(comptabilité pour entreprises)

1000, boul. du Parc-Technologique, bureau 102
Québec (Québec) G1P 4S3
Tél. : 418 650-6667 FAX : 418 650-6116
Courriel : jmf@dectronique.qc.ca

À votre service depuis 1984

RÉPARATION
D'ORDINATEURS
Dépôt de service à
SAINT-PIERRE I.O.

Dépôt de service à Saint-Pierre : 828-2070

Jean-Marc Ferland, président

- VENTE
- SERVICES
- PIÈCES
- ACCESSOIRES

service de cueillette et livraison

Normand Labbé

463, chemin Royal
St-François, I.O.
QC, G0A 3S0

PETITS MOTEURS
Saisonniers
Forestiers

VÉHICULES LÉGERS
V.T.T.
Motoneige

AUTRES
Agricoles
Soudure

418 829-3747 Pour un service de qualité... Pensez LABBÉ!

Horaires estivaux
du lundi au vendredi
de 8h à 12h
et 13h à 17h
Fermé le samedi
jusqu'au 2 sept 2011
après 8h à 12h

LA VIE MUNICIPALE à Saint-Jean

SÉANCE EXTRAORDINAIRE 19 DÉCEMBRE 2011

Voici le condensé du budget 2012 (à l'intérieur d'un tableau comparatif), adopté lors de cette séance.

REVENUS	BUDGET 2010	BUDGET 2011	BUDGET 2012
Taxes sur la valeur foncière	866 733	909 505	941 363
Tarification services municipaux	283 967	299 250	286 143
Compensation tenant lieu de taxes	5 800	10 439	10 439
Services rendus	25 200	26 000	34 495
Autres revenus	39400	37 900	37 500
Transferts conditionnels subvention gouv.	24 500	130 511	351 880
Appropriation du surplus		60 875	97 274
TOTAL DES REVENUS	1 245 600	1 474 480	1 759 094
DÉPENSES			
Administration générale	440 028	464 988	528 069
Sécurité publique	298 033	294 385	303 670
Transport routier	39 605	41 873	47 067
Hygiène du milieu	189 521	204 800	213 240
Urbanisme	16 650	12 150	27 859
Loisirs et culture	95 215	92 826	94 325
Frais de financement	77 604	112 814	97 221
TOTAL DES DÉPENSES	1 156 656	1 223 836	1 311 451
Remboursement dette à long terme	61 544	124 444	133 643
Investissements	27 400	126 200	314 000
TOTAL DÉPENSES & INVESTISSEMENTS	1 245 600	1 474 480	1 759 094

Le programme triennal d'immobilisations a été adopté comme suit :

Année 2012

Caserne incendie et Garage municipal
Réfection route du Mitán
Réaménagement bibliothèque
Projet ascenseur : phase 1
Étude prolongement réseau d'égouts.

Année 2013

Projet ascenseur phase 2 (finale)
Travaux de réfection au centre administratif et réaménagement terrain

Année 2014

Prolongement réseau d'égouts

SÉANCE ORDINAIRE

DU 9 JANVIER 2012

Voici un aperçu, des différents sujets traités : les autorisations sont accordées pour : le paiement de la cotisation à l'association des directeurs municipaux : 647 \$; le renouvellement du contrat de service annuel avec PG solutions : 4 061,43 \$; une aide financière de 50 \$ au club Optimiste ; le versement d'une subvention au hockey mineur de la Côte-de-Beaupré : 500 \$; le prolongement du contrat de location de la timbreuse : 863 \$ (3 ans) ; l'achat d'équipement de hockey : 300 \$.

Conformément aux directives du comité de sécurité civile, les salaires des pompiers sont indexés de 2,2 % ; autorisation est également donnée pour la signature du contrat avec *Underwriters Laboratories of Canada*, pour l'obtention de l'attestation de performance des deux camions autopompe : 2 500 \$, plus les frais. M. Alexandre Gagnon est embauché comme pompier volontaire.

Prochaine séance ordinaire du conseil : le 6 février 2012

Notez que le conseil siège maintenant dans le nouveau local au 2^e étage du centre administratif, au 8, chemin des Côtes.

Le règlement de taxation pour la prochaine année est adopté ; les taxes pour 2012 sont établies comme suit :

TAXES SUR LA VALEUR FONCIÈRE	Coût au 100 \$ l'évaluation
Foncière de base	0.2770
Service de police	0.1000
Communauté métropolitaine de Québec	0.0045
Quote-part MRC	0.0730
Spéciale égouts service dette	0.0080
Spéciale égouts foncière opération	0.0025
Spéciale fils service dette	0.0200
Immeubles non résidentiels	0.2900
TAXES SUR AUTRE BASE	Coût / unité
Spéciale égouts service dette	533 \$
Égouts opération réseau	165 \$
Ordures usagers ordinaires	144 \$
Ordures catégorie 1	303 \$
catégorie 2 a	604 \$
catégorie 2 b	404 \$
catégorie 3	404 \$
catégorie 4	303 \$
catégorie 5	604 \$
catégorie 6	404 \$
catégorie 7	201 \$
catégorie 8	303 \$
catégorie 9	303 \$
catégorie 10	201 \$
Compensation pour les roulottes	250 \$
Déneigement ch. des Roses	202,50 \$
Déneigement ch. Lafleur	205,00 \$
Déneigement route du Mitán	143,00 \$
Déneigement côte Lafleur	125,60 \$
Déchets location conteneur	12 \$

LA VIE MUNICIPALE à Sainte-Famille

RÉSUMÉ DES SÉANCES ORDINAIRES DU CONSEIL MUNICIPAL

À la séance du mois de janvier dernier, le conseil municipal de Sainte-Famille-de-L'Île-d'Orléans a autorisé le maire à signer l'entente avec la Chambre de Commerce de l'Île d'Orléans pour les analyses de l'eau potable et des eaux usées.

Le conseil municipal a pris connaissance des recommandations du Comité consultatif d'urbanisme concernant la demande de dérogation mineure de M. Christian Drouin. Le conseil accorde la demande de M. Drouin à l'effet de permettre l'agrandissement de la construction et le maintien de l'usage.

Aide financière

Un montant de 1 500 \$ est accordé à la Fondation François-Lamy. Ce soutien finan-

cier vise à couvrir une partie des frais reliés à l'entretien du Parc des Ancêtres-de-l'Île-d'Orléans. Une subvention de 880 \$ est accordée au Hockey mineur Côte-de-Beaupré-Île-d'Orléans. Un montant de 200 \$ est accordé au Club FADOQ, les Aînés en action de Saint-Pierre.

Heures d'ouverture du bureau municipal

Du lundi au jeudi de 8 h à 12 h et de 13 h à 16 h 30 et le vendredi de 8 h à 12 h.

Assemblée du conseil

Prochaine séance régulière du conseil municipal : le lundi 6 février 2012.

PROVINCE DE QUÉBEC Municipalité de Sainte-Famille-de-L'Île d'Orléans Aux Contribuables de la susdite municipalité

AVIS PUBLIC

Est par les présentes donné par la soussignée, Sylvie Beaulieu, de la susdite municipalité

Avis public est donné de ce qui suit :

QUE le conseil municipal de Sainte-Famille, Île d'Orléans, a adopté, lors d'une séance régulière tenue le 9 janvier 2012, le règlement #2011-252, modifiant le règlement #2006-206 intitulé Règlement relatif à la rémunération et au remboursement des dépenses des élus municipaux.

QUE ce règlement prévoit que pour l'exercice 2012, la rémunération du maire sera indexée à la hausse de 3,4 %, le taux étant celui de l'indice des prix à la consommation pour le Québec établi par Statistique Canada en septembre 2011.

QUE le règlement est disponible au bureau municipal, 3894, chemin Royal, Sainte-Famille aux heures régulières soit du lundi au vendredi de 8 h 30 à 12 h et du lundi au jeudi de 13 h à 16 h 30.

Donné à Sainte-Famille, Île d'Orléans, ce 12^e jour de janvier 2012.

Sylvie Beaulieu g.m.a.

Directrice générale / secrétaire trésorière

PROVINCE DE QUÉBEC Municipalité de Sainte-Famille-de-L'Île d'Orléans Aux Contribuables de la susdite municipalité

AVIS PUBLIC

Est par les présentes donné par la soussignée, Sylvie Beaulieu, de la susdite municipalité

Avis public est donné de ce qui suit :

QUE le conseil municipal de Sainte-Famille, Île d'Orléans, a adopté, lors d'une séance régulière tenue le 9 janvier 2012, le règlement #2011-250, déterminant le taux de taxes foncières générales à taux variés, les taux de taxes spéciales, la tarification des services ainsi que les modalités de paiement pour l'année 2012.

QUE le règlement est disponible au bureau municipal, 3894, chemin Royal, Sainte-Famille aux heures régulières soit du lundi au vendredi de 8 h 30 à 12 h et du lundi au jeudi de 13 h à 16 h 30.

Donné à Sainte-Famille, Île d'Orléans, ce 12^e jour de janvier 2012.

Sylvie Beaulieu g.m.a.

Directrice générale / secrétaire trésorière

ASSURANCES
paul eugène chabot inc. Depuis plus de 60 ans

affilié à
COURTIERS UNIS
LE SYNDICAT DE COURTIER
D'ASSURANCE INDÉPENDANTS

VOTRE COURTIER NÉGOCIE POUR VOUS

ASSURANCES RÉSIDENNELLES ET COMMERCIALES

- AUTOMOBILES ■ VOYAGES
- FEU • VOL ■ VALEUR À NEUF
- CHOIX DE PLUSIEURS ASSUREURS
- NOUVEAU:
ASSURANCE CONTRE LE VOL D'IDENTITÉ
- VIE • SALAIRE • REER
- AGRICULTEUR
- RESPONSABILITÉ
- CAUTIONNEMENTS • ETC.


JULIE CHABOT


CLAUDE CHABOT

667-8550 www.pechabot.com (documentation gratuite) infopechabot@courtiersunis.com **PAYABLE EN 12 VERSEMENTS**

Fax: 661-3409 **2255 boul. des Chutes, Québec (Beauport) G1C 1X1**



Picard & Picard Inc.

Arpenteurs-Géomètres
Michel Picard et Claude Picard
Arpenteurs-Géomètres

Tél.: (418) 664-1135

Sans frais: (877) 742-2730

Rés.: (418) 828-2330

Télécopieur: (418) 664-1047

3 700, boul. Sainte-Anne
Beauport, (Québec)
G1E 3M2

Profil de la clientèle touristique à l'île

Hélène Bayard

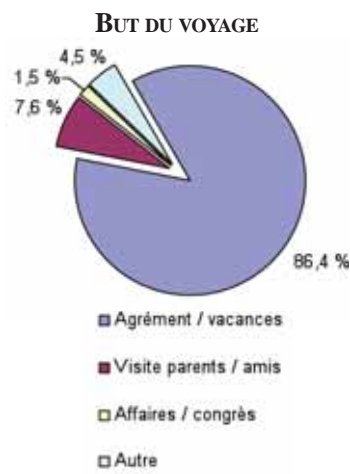
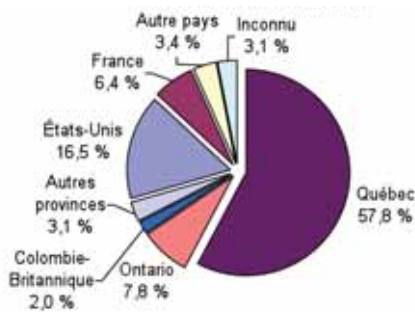
Entre le 15 juillet et le 3 décembre 2010, le ministère du Tourisme du Québec a réalisé une enquête permettant de dresser un portrait de la clientèle qui fréquente les bureaux d'accueil ou d'information touristique. Cet exercice a permis de mesurer la satisfaction des visiteurs, leurs intentions par rapport à la prolongation de leur séjour ou la planification d'un séjour ultérieur ainsi que les conséquences de ces visites sur leurs comportements.

Le rapport qui découle de l'analyse des données de cette enquête vient d'être publié avec un volet concernant tout particulièrement le Bureau d'accueil touristique (BAT) de l'île d'Orléans. Nous en avons extrait pour vous les données les plus significatives.

FAITS SAILLANTS

- L'information reçue au BAT de l'île d'Orléans a incité 38,5% des visiteurs à prolonger leur séjour dans la région de Québec par rapport à leur planification initiale. Parmi ces derniers, 67,7% ont participé à une activité d'agrotourisme. La prolongation du séjour implique des dépenses supplémentaires de plus de 243 000\$ dans la région de Québec et de près de 179 000\$ dans les autres régions du Québec.
- 46,4% des visiteurs interrogés prévoient effectuer un autre voyage dans la région de Québec pour participer à une activité ou visiter un attrait suggéré par le préposé et 70,8% des visiteurs ont déclaré qu'il était très probable qu'ils effectuent un autre voyage au Québec au cours des trois prochaines années.
- Les touristes ayant fréquenté le BAT de l'île d'Orléans ont dépensé 1 770\$ en moyenne, tandis que les excursionnistes ont dépensé 1 086\$ en moyenne à l'occasion de leur aller-retour dans la même journée.
- Entre le 5 juillet et le 12 octobre 2010, 3 320 actes de renseignement ont été réalisés auprès de visiteurs (touristes et excursionnistes) au BAT de l'île d'Orléans. Le personnel a bien répondu aux attentes des visiteurs, récoltant une note d'environ 9 sur 10 (degré de satisfaction).

PROVENANCE DES VISITEURS



TYPE D'HÉBERGEMENT UTILISÉ

Le type d'hébergement utilisé par le plus grand nombre de touristes, excluant les touristes québécois, est l'hôtel, le motel ou l'auberge. Pour leur part, les touristes québécois et ceux des pays autres que les États-Unis choisissent plus souvent que les autres de fréquenter les gîtes touristiques (51,6%) ou de séjourner chez des parents ou des amis (41,9%). Quant au camping, il est utilisé par 13,7% de Québécois et 12,1% de touristes d'autres provenances, notamment les Américains.

PLANIFICATION DU SÉJOUR

Les Québécois ayant visité le BAT de l'île d'Orléans sont plus nombreux à effectuer un séjour planifié le jour même (9,2%) ou quelques jours à l'avance (33,2%). Plus les visiteurs viennent de loin, plus ils planifient leur séjour longtemps à l'avance. Les visiteurs des pays autres que les États-Unis ont planifié leur séjour quatre mois à l'avance ou plus dans 43,2% des cas et les visiteurs américains dans 28,3% des cas.

SOURCES D'INFORMATION POUR LA PLANIFICATION DU SÉJOUR

De manière générale, Internet est la source d'information la plus utilisée par les visiteurs du BAT de l'île d'Orléans. 29,4% des visiteurs des lieux d'accueil ont consulté le site *BonjourQuébec.com* et 52,9% ont visité d'autres sites Web pour planifier leur séjour. Les guides touristiques régionaux (34,3%) et les bureaux de renseignements touristiques (34,2%) sont aussi utilisés par une grande partie des visiteurs. La famille et les amis sont une source d'information importante, puisque 32,5% des visiteurs se sont inspirés de leurs recommandations.

RAISON PRINCIPALE DE L'ARRÊT AU BAT

La raison principale de l'arrêt au BAT de l'île d'Orléans a été d'obtenir de l'information auprès d'un préposé ou des cartes, des brochures ou des guides. 51,3% des visiteurs des pays autres que les États-Unis se sont rendus au BAT pour obtenir de l'information auprès d'un préposé.

PROLONGATION DU SÉJOUR

À la question: «Est-ce que l'information reçue au lieu d'accueil vous a incité à pas-



PHOTO PIERRE SCHAIENKS

Mme Brigitte Bouchard, responsable du Bureau d'accueil touristique de l'île, et son équipe ont très bien répondu aux attentes de ses visiteurs.

ser plus de temps dans la région de Québec par rapport à votre planification initiale, ne serait-ce que quelques heures de plus?», 38,5% des visiteurs du BAT de l'île d'Orléans ont répondu «Oui». Cette proportion est beaucoup plus forte chez les visiteurs québécois (45,2%) et des pays autres que les États-Unis (42,5%), tandis qu'elle est relativement faible chez les visiteurs américains (19,4%).

ACTIVITÉS RÉALISÉES DANS LA RÉGION DURANT LA PROLONGATION DU SÉJOUR

Une question a permis de préciser davantage les activités réalisées par les visiteurs durant la prolongation de leur séjour. Notons que les choix de réponse ont été suggérés par le BAT de l'île d'Orléans avec le résultat suivant:

- Agrotourisme (cidreries, vignobles, autocueillette, etc.) 67,7%
- Chocolaterie de l'île 53,3%
- Boutiques et galeries d'art avec artistes à l'œuvre 44,3%
- Audioguide 14,1%
- Passeport culturel (accès à sept sites) 4,9%
- Autres 27,7%
- Ne sait pas 4,1%

AUTRE VOYAGE PRÉVU DANS LA RÉGION

Les renseignements transmis par les préposés peuvent inciter les visiteurs à prévoir un voyage ultérieur dans la région de Québec: 46,4% (dont 51,3% de Québécois) prévoient le faire pour participer à une activité ou visiter un attrait suggéré.

SATISFACTION À L'ÉGARD DU LIEU D'ACCUEIL

Les résultats de l'enquête démontrent que le BAT de l'île d'Orléans a très bien répondu aux attentes de ses visiteurs. Ceux-ci ont accordé une note entre 8,9 et 9,4 au bureau, et ce, pour tous les aspects sur lesquels ils ont été interrogés. Nous ne pouvons que féliciter Mme Brigitte Bouchard et son équipe pour l'excellent travail de promotion de l'île réalisé auprès des visiteurs.

POUR UN COMPLÉMENT D'INFORMATION

autourdelile.com



Consultez le PDF intégral du document Enquête sur le profil et le comportement de la clientèle du Bureau d'accueil touristique de l'île d'Orléans.

CLINIQUE DENTAIRE
SOPHIE TURCOTTE

Dr Sophie Turcotte d.m.d
Dr Pierre Robitaille d.m.d
Dr Hugues Martin Gagnon d.m.d
Chirurgiens dentistes

1201, boul des Chutes
Québec (Québec) G1E 2G3
T. 418 661.4868
Urgence 7 jours

C'est tout ce que vous avez toujours souhaité.
Voici la toute nouvelle Passat 2012.

0\$ Loué à partir de seulement 299\$ par mois sur 48 mois**

à un taux de financement de **4,9%** ou offerts à partir de seulement **25 440\$***

Offres d'une durée limitée (sur approbation de crédit de Volkswagen Finance) à l'achat ou à la location de certains modèles Passat 2012 neufs et non immatriculés. Ces offres sont non transférables. Le concessionnaire peut vendre ou louer à prix moindre. Une commande ou un échange entre concessionnaires peut être requis. Ces offres sont en vigueur jusqu'au 2 janvier 2012 et peuvent être modifiées ou annulées sans préavis. Visitez votre concessionnaire Volkswagen ou vw.ca pour les détails. **Première mensualité gratuite offerte avec une location de 48 mois pour certains modèles Passat 2012 neufs et non immatriculés (modèles TDI Diesel propre essai) jusqu'à concurrence de 500 \$ (taxes exclues). *Cette offre de location d'une durée limitée et soumise à l'approbation de crédit de Volkswagen Finance est basée sur le modèle Passat 2.5 I 2012 neuf non immatriculé de base avec boîte manuelle à 5 vitesses. Frais de transport et inspection de prélivraison de 1 365 \$, taxe d'octane de 100 \$ sur le climatiseur inclus dans le prix de vente. Accepté de 1 950 \$ ou échange équivalent, dépôt de sécurité de 350 \$ et première mensualité requise au moment de la signature. Frais de 15 \$ de kilomètre après 64 000 km en sus. Assurances, immobilisations, frais d'inscription jusqu'à 48 \$ ou 250\$, droits, options et taxes applicables en sus. †Le PDF de la nouvelle Passat 2.5 I 2012 neuf non immatriculé de base avec boîte manuelle à 5 vitesses est de 25 440 \$ (prix de transport et inspection de prélivraison de 1 365 \$, taxe d'octane de 100 \$ sur le climatiseur inclus). Assurances, immobilisations, frais d'inscription jusqu'à 48 \$ ou 250\$, droits, options et taxes applicables en sus. Le PDF de la Passat Highline 2.5 I 2012 neuve, incluant ses options et accessoires, est de 33 840 \$. Modèle montré à titre indicatif seulement. ††La première mensualité gratuite n'est pas offerte pour les modèles Passat TDI Diesel propre, Volkswagen, le logo Volkswagen, le logo Volkswagen, le logo Volkswagen et le TDI Diesel propre sont des marques déposées de Volkswagen AG. * Taxe sur et droit de détail est une marque de commerce de Volkswagen AG. © Volkswagen Canada 2011.

Réservez votre essai routier maintenant.

Langlois Volkswagen

1 877 822-0671
6090, boul. Sainte-Anne, L'Ange-Gardien
www.langloisvolkswagen.ca

Hommage aux *filles du Roy*

Pierre Pruneau

Il y aura 350 ans en 2013, les premières *filles du Roy* arrivaient en Nouvelle-France pour apporter leur contribution à la mise en place d'une vigoureuse politique de peuplement préconisée par le roi Louis XIV.

C'est Marguerite Bourgeoys qui, la première, désigna « sous ce nom de jeunes personnes que le roi faisait élever à l'hôpital général de Paris. Elles étaient issues de mariages légitimes, les unes orphelines et les autres appartenant à des familles tombées dans la détresse » (Yves Landry). Ces immigrantes, venues au Canada entre 1663 et 1673, ont profité des largesses du roi dans leur transport et leur installation en Nouvelle-France. On évalue à près de 800 le nombre de *filles du Roy* qui ont traversé l'océan pour prendre époux et s'établir sur les rives du Saint-Laurent.

Lors d'un recensement préparé par Jean Talon, en 1666, on informait le roi que la population totale de la Nouvelle-France atteignait à peine 3 215 habitants et que le manque de femmes constituait l'obstacle majeur à l'augmentation de la population. On décida donc d'y envoyer des orphelines, veuves et femmes de qualité qui feront la traversée sous bonne surveillance, seront présentées aux hommes disponibles dans des endroits publics facilement accessibles et mariées moins de trois semaines après leur arrivée. Les résultats ne se font pas attendre puisqu'en 1670 la Nouvelle-France comptera plus de 10 000 habitants. Le taux de natalité atteint alors des sommets de plus de 65 naissances par mille habitants. Une politique nataliste accompagne cette vague d'immigration: dots du roi à ceux qui se marient tôt, études payées au 26^e enfant de chaque famille et menace de couper les privilèges de traite des fourrures aux coureurs de bois qui refusent de se marier sont des preuves de l'intervention de l'État dans la vie privée de nos ancêtres. Même certains postes et honneurs seront octroyés de préférence à ceux qui ont le plus d'enfants.

LA SOCIÉTÉ D'HISTOIRE DES FILLES DU ROY

La Société d'histoire des Filles du Roy fut créée en 2010 pour souligner le rôle important que ces femmes ont joué dans notre histoire. Elles ont affronté de nombreux périls et des conditions de vie difficiles en Nouvelle-France: traversée par bateau, climat rude et moustiques agressifs, risques d'attaques par les Iroquois et les Anglais et travail exigeant d'un pays en plein défrichement. Très tôt, entre 1663 et 1673, dix d'entre elles se sont établies sur l'île d'Orléans et 118 prirent maris et s'installèrent graduellement dans les cinq paroisses que comptait l'île d'Orléans à cette époque.

D'importantes festivités sont prévues en France et au Québec dans le cadre des Fêtes de la Nouvelle-France qui se dérouleront en 2013 sous le thème du rôle des femmes en Nouvelle-France. On a même prévu que des *filles du Roy* vont revivre devant nous et témoigner de l'aventure que fut leur vie en Nouvelle-France. Mme Danielle Pinsonneault, qui habite Saint-Jean, et l'une des instigatrices de ce gran-

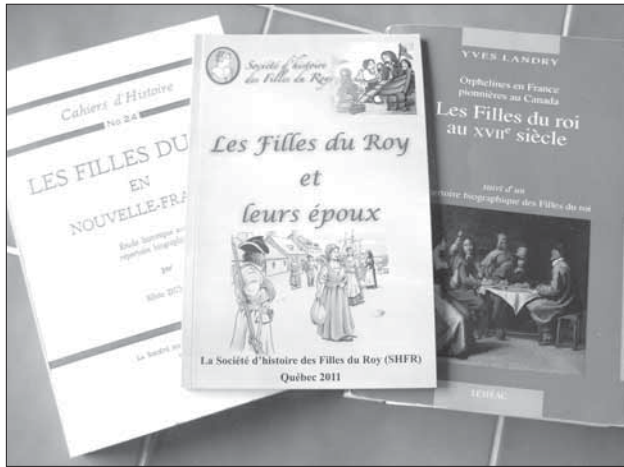


PHOTO PIERRE PRUNEAU

De Sylvio Dumas (1972) à Yves Landry (1992) en passant par la Société d'histoire des Filles du Roy (2011), les connaissances sur les filles du Roy n'ont cessé de progresser.



PHOTO PIERRE PRUNEAU

Louis XIV recevant à Versailles des filles du Roy en partance pour le Canada, en 1663.

diolose projet compte sur la collaboration des élus municipaux pour donner à l'événement toute l'ampleur qu'il mérite. Elle déplore que le jugement erroné que le baron de La Hontan a porté sur elles en les traitant de « filles de joie » soulève encore des sourires libidineux et espère que la connaissance de la provenance et du destin de ces femmes courageuses contribuera à leur rendre le respect qui leur est dû. On possède aujourd'hui tous les renseignements sur chacune de ces immigrantes et on peut certifier que nos ancêtres maternelles sont dignes de notre admiration. Créer la Nouvelle-France a été une aventure qui a demandé l'énergie, la force, le courage et l'esprit de sacrifice de tous, qualités qu'on retrouve rarement chez les tarés, les criminels et les dévoyés.

Projet de centre sportif pour les résidents de l'île

Andrée-Anne Turcotte

Les résidents de l'île d'Orléans pourraient profiter, d'ici quelques années, d'un centre sportif. Ce centre ne serait pas situé sur l'île, mais bien à Beauport. En effet, la MRC de L'île-d'Orléans élabore actuellement un projet d'infrastructure sportive en partenariat avec d'autres municipalités.

Le projet consiste d'abord en un partenariat avec les municipalités de Boischatel, L'Ange-Gardien, Sainte-Brigitte-de-Laval, Lac-Beauport, Stoneham et les quartiers de Montmorency, Courville et Villeneuve. Le site envisagé jusqu'à maintenant pour accueillir ce centre est le Camping Beauport, sur le boulevard Louis-XIV. Afin de répondre aux besoins des citoyens, on espère pouvoir construire dans ce centre deux glaces ou une glace et une piscine intérieure. Cette construction permettrait de remplacer l'aréna Gilles-Tremblay qui est très désuet.

Selon Jean-Pierre Turcotte, préfet de la MRC, on peut espérer, par ce partenariat avec la Ville de Québec, que les citoyens de l'île d'Orléans profitent des tarifs résidents aux activités offertes par la Ville de Québec; cet aspect devra toutefois être négocié avec cette dernière.

Selon M. Turcotte, cette entente intermunicipale permettra de partager les coûts de construction et, voire, de gestion du centre. En effet, le comité responsable de ce projet présentera une demande de subvention à Infrastructure Québec, gérée par le ministère des Affaires municipales, des Régions et de l'Occupation du territoire, subvention qui couvrirait 50% du coût total de la construction. La différence devra être assumée par les municipalités partenaires selon leur évaluation foncière et leur population. Pour l'île d'Orléans, cela représente entre 8% et 9% de la moitié qui restera à couvrir.

À l'heure actuelle, le projet n'est pas encore ficelé. Quelle forme prendra le centre, comment sera faite sa gestion, quels seront les coûts? Tout cela reste encore à déterminer. Dans une première étape, le comité rencontrera l'architecte en janvier, ce qui lui permettra de statuer sur la forme que prendra le centre sportif. La demande officielle de subvention devrait être déposée en avril.

Violent incendie à Saint-Jean



PHOTO PIERRE SHAIENKS

Pierre Shaienks

Le samedi 21 janvier dernier, les pompiers de Saint-Jean étaient appelés à combattre un violent incendie qui s'était déclaré dans une maison ancestrale située au 24, rue de l'Église, à Saint-Jean. L'alarme a été reçue à 19 h 40 et dès leur arrivée quelques minutes plus tard, les pompiers faisaient face à un feu éclatant qui sortait déjà par les fenêtres avant de la résidence, propriété de M. Robert Gagnon. Ils ont aussitôt fait appel à leurs confrères de Saint-Laurent et c'est une trentaine de sapeurs qui ont réussi à maîtriser l'incendie vers minuit. Ils ont quand même dû demeurer sur place jusqu'à 7 h le lendemain matin pour éteindre des débuts d'incendie qui couvaient ici et là dans les planchers et murs de 24 pouces d'épaisseur de cette maison vieille de 125 ans.

La maison est une perte totale. C'est une torche servant à dégeler des tuyaux qui serait à l'origine de cet incendie. Le lendemain, des citoyens de Saint-Jean qui avaient passé une partie de la soirée et de la nuit sur les lieux nous soulagèrent l'efficacité des pompiers sous la direction du chef M. Michel Fortier qui avaient réussi à limiter les dommages à cette propriété malgré le froid intense qui sévissait et l'ardeur du brasier.

Pour VENDRE RAPIDEMENT et obtenir le meilleur prix ! Communiquer avec nous!

Présent sur l'île d'Orléans depuis plus de 25 ans

Estimation GRATUITE de la VALEUR MARCHANDE de votre propriété

Trois fois plus de propriétés vendues sur l'île d'Orléans que la concurrence depuis 5 ans!

418 683-9300

RE/MAX CHOIX (2003) M.B. Courtier immobilier agréé

325, Marais, suite 250 Québec (Québec) G1M 3R3
Tél. : 418 683-9300 • Téléc. : 418 687-3629

Michel Boily
Courtier immobilier affilié

Jean-Pierre Jalbert-Boily
Courtier immobilier

Le choix des consommateurs 2006 à 2010

* Si la vente de votre propriété a été confiée à un autre courtier, remettez ce carton à un ami.

Du courage et des efforts récompensés

Afin d'amasser de l'argent pour leur voyage de fin d'année à Toronto, les élèves de 6^e année de l'école de l'Île-d'Orléans de Sainte-Famille et leurs parents ont parcouru le chemin Royal, de Saint-Pierre à Saint-François, afin de recueillir bouteilles et cannettes consignées. Malgré le froid mordant, tout le monde a mis la main à la pâte afin d'assurer le bon déroulement de cette activité. Le matin, des équipes de travail ont été formées et une partie du territoire à couvrir a été attribuée à chaque équipe.

L'enseignante, aidée des petites sœurs de quelques élèves, a été affectée au triage des contenants. Nul besoin de vous dire que lorsqu'un chargement de bouteilles arrivait, il fallait enfiler des gants et se mettre à la tâche avant qu'une autre équipe n'arrive avec son chargement.

Leurs efforts n'auront pas été vains car la cueillette a permis d'amasser près de 1 000\$. Voici ce que les élèves avaient à dire à propos de l'activité:

«Les gens étaient généreux, même s'ils n'avaient pas de bouteilles, ils nous donnaient de l'argent!»

Jérémy Turcotte

«C'était vraiment le fun même s'il faisait froid!»

Zacharie Lemelin

Merci à tous, en particulier à notre cher M. Prémont pour son aide et sa disponibilité!

Valérie Beaudin
enseignante de 3^e cycle



PHOTO VALÉRIE BEAUDIN

Bravant le froid, ces élèves de la classe de 6^e année de l'École de l'Île-d'Orléans de Sainte-Famille et leurs parents ont récolté pour 1 000\$ de cannettes et bouteilles.

Nouvelle salle de jeu au Camp «O» Carrefour

Nicole Bédard

Le 9 janvier dernier, au Camp «O» Carrefour de Saint-Pierre, administrateurs et intervenants entourés de jeunes et de leurs familles procédaient à l'inauguration officielle d'une nouvelle salle de jeu. M. Guy Dionne, propriétaire des cinq franchises de restaurants McDonald à Beauport et Sainte-Anne de Beauport, avait été invité à représenter l'Œuvre des Manoirs Ronald McDonald qui a offert un don de 12 000 \$ pour l'aménagement de ce local.

Le Camp «O» Carrefour accueille des enfants et des adultes de quatre à vingt et un ans présentant une déficience intellectuelle et autres handicaps, pour des camps de répit et de vacances.

Ce projet innovateur d'une salle de jeu a vu le jour grâce à l'initiative de Mme Roseline Jean, directrice du Camp «O» Carrefour. Elle fut secondée par M. Émile Lafond, directeur adjoint, Mme Josiane Dansereau, directrice par intérim, ainsi que par le directeur général du Patro Roc-Amadour, M. Clément Lemieux.

Cette salle de jeu a été aménagée par Gilles Lebel, responsable des travaux de rénovation et d'entretien au Camp «O» Carrefour. Avec son sens artistique et son habileté, il y a inclus une maisonnette, un théâtre de marionnettes et des espaces de rangement. Ce local entièrement rénové comprend des jeux variés adaptés à ces jeunes, dont certains sont axés sur la psychomotricité.

M. Guy Dionne a tenu à mentionner que l'œuvre qu'il représente a accordé des dons à 18 organismes au Canada

au cours de la dernière année dont quatre furent attribués au Québec. Il a ajouté que l'Œuvre des Manoirs Ronald McDonald tient à redonner à la communauté ce qui lui revient. Il avoue avoir été conquis par le sens de la mission du Camp «O» Carrefour qui offre aux jeunes un environnement de qualité. L'Œuvre des Manoirs McDonald contribue au financement de programmes destinés aux enfants partout dans le monde.



PHOTO NICOLE BÉDARD

De g. à dr., M. Jacques Désalliers, gérant, et M. Guy Dionne, propriétaire des restaurants McDonald de Beauport et Sainte-Anne de Beauport, Mme Josiane Dansereau, M. Gilles Lebel et M. Émile Lafond, du Camp «O» Carrefour.



PHOTO NICOLE BÉDARD

Laurence Gosselin découvre de nouveaux jeux avec Annie-Pier Chrétien, monitrice intervenante.

A u t o • R é s i d e n c e • E n t r e p r i s e • A g r i c o l e

*L'assurance
d'une mutuelle*



Lisette Turcotte
Service à la clientèle



Nadine Julien
Agent en assurance
de dommages



Marie-Josée Beaudoin
Agent en assurance
de dommages

G R O U P E
LEDOR
INC.
MUTUELLE D'ASSURANCE
CABINET DE SERVICES FINANCIERS

La plus importante mutuelle d'assurance de dommages du Québec

1147, chemin Royal, local 201, Saint-Pierre, Île d'Orléans
Tél. : 418 828-9137 • Téléc. : 418 828-1447

www.ledor.ca

LES ANNONCES CLASSÉES

Offres de service

Homme à tout faire. Rénovations, peinture, travail général d'intérieur ou d'extérieur, chauffeur, déneigement de toiture, préposé aux bénéficiaires. 418 997-6388

Offre les services suivants : peinture extérieure, entretien ménager, entretien de terrain, préposé aux bénéficiaires, chauffeur privé, travaux divers. Demandez Richard. 418 829-0169

À vendre

4 roues d'acier TOYOTA (16x6.5 JJ) avec 4 pneus d'hiver (B.F. Goodrich Winter Slalom) 205/55R16. Roues compatibles sur Corolla/Matrix/Prius et Rav 4 chaussées en 215/70R16. 200\$. 418 829-0169

Idéal pour un pied à terre ! Beau petit condo de style loft au centre des activités de la ville de Québec. Rénové et entièrement meublé à quelques pas du Nouveau St-Roch, du Vieux-Port et de la Haute-Ville. Tous les services à proximité. Prix : 119,500\$ Pour informations additionnelles et photos, voir annonce no 232892 sur duproprio.com. 418-829-3873 ou 418-573-9186

Très belle table en noyer, 4 chaises, vernis clair, 30 x 40 pces, neuf valeur de 500\$. Prix demandé 300\$ Également téléviseur Zenith 24 pces en parfait état. Prix demandé 100\$ Contactez Rémi Bolduc 418 828-2169

À vendre

Chambres à louer, maison privée, village de Saint-Laurent. Entrée privée à l'étage des chambres, chauffage et électricité inclus. Cuisine à partager avec la propriétaire. Références demandées. Prix à discuter. 418 828-2469

Offres d'emploi

Cabane à Sucre L'En-Tailleur recherche personnel pour service aux tables et préposé(e) en cuisine. Horaire variable, temps partiel jour, soir, fin de semaine de mars à octobre. Envoyez cv à contact@entailleur.com ou fax à 418-828-2344.

La boutique «L'Art au Jardin» ainsi que «Le jardin des Arts» sont à la recherche de personnel pour la ou les prochaines saisons estivales. Du mois de mai/juin à septembre/octobre. Nous sommes ouverts de 10h à 17h/7 jours. Postes à temps plein ou partiel sont offerts. Disponibilité les fins de semaine. Bilinguisme un atout. Venez joindre une équipe de conseillers(ères) dynamiques. Pour tout renseignement supplémentaire, ou pour poser votre candidature, veuillez écrire à l'adresse courriel suivante : mariobourrages@videotron.ca ou elizabethpaquet@videotron.ca

Offres d'emploi (suite)

Le Coffre de l'île est à la recherche d'un partenaire d'affaires. Co-gérance d'une boutique unique de vente d'art et d'artisanat sur l'île d'Orléans. Belle surface dans une ancienne banque Desjardins. Inventaire de 65 artistes et artisans en dépôt-vente. Bijoux, céramiques, poteries, tricots, soins corporels, peintures, cuirs, jouets, épicerie fine, produits équitables. Espace café et viennoiserie. Situé sur une route passante et touristique, avec vue sur le fleuve. Magasin récemment rénové avec plusieurs places de stationnement. Co-gérance 50/50 : 24,900\$ négociable. Contactez Dany Torchy 418 991-0771 ou coffredelile@gmail.com

Cuisinier(ère)recherché(e) Doit être disponible les lundis et mardis pour préparer les dîners et soupers pour 10 personnes. Possibilité d'un temps plein pour la période estivale. Salaire à discuter. Téléphoner au 418 828-9987.

Cours

Anglais, français, espagnol: cours adaptées aux besoins des élèves, possibilité de reçu officiel. Pour les cours de groupe, veuillez vous inscrire avant le 14 janvier. Cependant, vous pouvez, en tout temps, joindre le groupe du lundi soir pour converser en anglais. Formatrice agréée, maison d'enseignement reconnue. 418 828-0892

Pour donner des ailes aux projets entrepreneuriaux

Le 11 janvier dernier, les sept centres locaux de développement (CLD) de la région de la Capitale-Nationale donnaient le coup d'envoi de la 14^e édition du Concours québécois en entrepreneuriat (CQE) pour la région de la Capitale-Nationale.

Cet événement, tenu sous la présidence d'honneur de Mme Joliette Tràn, fondatrice et directrice de Tràn Fusion et présidente d'honneur à l'échelon régional, valorise les initiatives entrepreneuriales tant au niveau scolaire que dans le milieu des affaires. Les lauréats régionaux se partageront 23 000\$ en bourse et courront la chance de remporter les honneurs au niveau national.

INSCRIPTION AU CONCOURS

Le Concours québécois en entrepreneuriat a pour mission de favoriser le développement de l'entrepreneuriat au Québec. Spécifiquement, ce concours cible deux catégories différentes, soit : les jeunes du milieu scolaire qui ont réalisés des projets faisant appel à leurs habiletés d'entrepreneur ainsi que les nouveaux entrepreneurs qui sont bien souvent au stade de démarrage de leur entreprise.

Les candidats dans le volet création d'entreprise peuvent s'inscrire dans l'une des six catégories suivantes : innovations technologique et technique, exploitation/transformation/production, commerce, services aux entreprises, services aux individus, économie sociale et bioalimentaire. Ce volet s'adresse aux personnes de 18 ans et plus qui ont un projet d'entreprise et qui en sont aux premières étapes de la réalisation. En s'inscrivant elles s'assurent d'avoir une longueur d'avance en faisant preuve de rigueur et de discipline dans la présentation de leur plan d'affaires ; elles s'offrent de surcroît une notoriété qui ne laisse pas indifférentes les institutions financières, se démarquent de la mêlée et contribuent à la vitalité économique locale.

Les entreprises en démarrage ont jusqu'au lundi 19 mars 2012 à 16 h pour déposer leurs projets. Pour de plus amples informations, veuillez rejoindre Julie Goudreault au 418 829-0297. Pour de plus amples renseignements sur l'évènement :

www.concours-entrepreneur.org
Julie Goudreault, conseillère aux entreprises CLD de l'Île d'Orléans

Vaccination anti-grippale – Encore temps

Pierre Shaienks

La Coalition canadienne pour la sensibilisation et la promotion de la vaccination nous a fait parvenir le communiqué suivant :

La saison grippale dure jusqu'en avril ; il n'est donc pas trop tard pour vous faire vacciner contre l'influenza (communément appelée la grippe). Causée par un virus, cette infection très contagieuse des voies respiratoires peut se propager rapidement et infecter votre entourage. L'influenza fait chaque année des millions de malades dans la population canadienne. «Certains se résignent à tomber malade pendant les mois d'hiver, mais l'influenza n'est pas une maladie aussi bénigne que le rhume» affirme

Dre Susan Bowles, présidente de la Coalition canadienne pour la sensibilisation et la promotion de la vaccination. «L'influenza est une infection virale grave dont les symptômes sont la toux, la fièvre, la fatigue et la faiblesse, le mal de tête, les douleurs généralisées et la congestion respiratoire ; il faut parfois plusieurs semaines pour en guérir.» Chez certaines personnes, l'influenza peut avoir des complications graves, comme la pneumonie. On estime que chaque année, entre 2 000 et 8 000 Canadiens peuvent mourir de l'influenza et de ses complications, selon la virulence de la saison grippale. Par exemple, indique Dre Bowles : « il y a eu

une douzaine de cas confirmés d'une nouvelle variante de la souche H3N2 aux États-Unis, mais cette nouvelle souche n'a pas encore été vue au Canada.» Le vaccin contre l'influenza de cette année inclut un virus H3N2 qui correspond à la souche qui circule au Canada. C'est un outil sûr et efficace pour éviter de tomber malade et de propager le virus autour de soi. L'activité grippale s'intensifie au Canada, et il n'est pas trop tard pour vous protéger, vous et votre famille, en vous faisant vacciner. Demandez à votre service de santé publique local ou à votre médecin ou infirmière de vous administrer le vaccin contre l'influenza de cette année.

POUR LES RÉSIDANTS DE L'ÎLE

Madame Chantal Lessard du CLSC ORLÉANS nous a confirmé que le vaccin était toujours disponible et ce, jusqu'à la fin mars. À l'île d'Orléans, on peut recevoir le vaccin sans rendez-vous préalable et ce, du lundi au vendredi entre 8 h et 16 h tandis qu'à Beauport, il faudra prendre un rendez-vous. Il est donc encore temps de se prémunir contre la grippe et d'éviter ses effets néfastes.

ERRATUM

Dans le bas de vignette de l'article *Voeux de votre journal*, dans notre édition de décembre dernier, nous avons fait une erreur dans l'identification d'une personne. Il aurait fallu écrire Éric Bussièrès, représentant de Sainte Pétronille, et non Yves Bussièrès. Toutes nos excuses.

La rédaction

Solution

9	2	5	4	8	6	1	7	3
4	3	8	5	7	1	9	6	2
7	1	6	2	3	9	4	5	8
6	7	9	3	4	2	5	8	1
3	5	1	6	9	8	2	4	7
8	4	2	1	5	7	3	9	6
5	9	7	8	2	3	6	1	4
2	6	4	7	1	5	8	3	9
1	8	3	9	6	4	7	2	5

Autour de l'île

www.autourdelile.com

Rédactrice en chef : **Hélène Bayard** Adjoint : **Pierre Shaienks**
 Coordinatrice de la production / adjointe administrative : **Laure-Marie Vayssairat**
 Collaborateurs et collaboratrices : **Nicole Bédard, Olivier Blaney-Thibault, Isabelle Demers, Line Frenette, Michel Gagné, Normand Gagnon, Lucie Lapointe, Julien Milot, Chantale Nadeau, Patrick Plante, Pierre Pruneau, Marie-Hélène Therrien, Andrée-Anne Turcotte et Manon Veilleux.**

Correcteur et correctrices : **Nicole Bédard, Line Frenette et Bernard Raphy.** Distribution dans les commerces : **André Bédard**

Direction artistique : **Geneviève Pinard de Pectine** Imprimeur : **Les Presses du Fleuve**

Autour de l'île est un journal communautaire imprimé à 4 500 exemplaires et distribué gratuitement dans les six municipalités de l'île d'Orléans.

Pour nous rejoindre : 828-0330 ; télécopieur : 828-0741 ;

courriel : autourdelile@videotron.ca ; adresse postale : 517 route des Prêtres, suite 115, Saint-Pierre-de-l'Île-d'Orléans G0A4E0

DATES BUTOIR À RESPECTER

Publicité :
 lundi **6 février**
 (Réservation d'espace et matériel publicitaire)

Textes et communiqués :
 mercredi **8 février**

Distribution :
 jeudi **23 février**



**BOURSES POUR
ÉTUDIANTS inc.
10 000\$
À GAGNER**



**GAGNANTS
BOURSES 2011**

FORMATION PROFESSIONNELLE
1 bourse de 500\$

SECONDAIRE 5
2 bourses de 500\$

NIVEAU COLLÉGIAL
7 bourses de 500\$

NIVEAU UNIVERSITAIRE
5 bourses de 1000\$

DATE LIMITE POUR S'INSCRIRE :
23 mars 2012



**DÉVOILEMENT
DES GAGNANTS
27 mars 2012**

Après le succès de l'année dernière,
M. Sylvain Boudreau animera cette
année sa conférence intitulée
«Mêle-toi de tes affaires!».



**ON APPUIE
LESTALENTS
D'ICI!**

Pour tous les détails et pour t'inscrire, visite le
www.desjardins.com/caisse-iledorleans

627, chemin Royal, case postale 39
Saint-Pierre-de-l'Île-d'Orléans (Québec) G0A 4E0
418 828-1501 ou 1 877 828-1501



Dégustez un menu digne d'un grand restaurant, dans le confort de votre foyer!

Menu de Saint-Valentin

Le tête à tête 2012

- Trio de foie gras aux 3 marmelades
 - Velouté de fenouil
 - Mini baguette & croûtons de pain
 - Carré de porc farci aux pruneaux, sauce au poivre rose
 - Pommes de terre farcies de crumble bacon & noisettes
 - Fagot d'asperges et carottes à tiges
 - Duo choco-praliné
- Ce repas vous est offert à 49,95 \$ pour deux personnes
** Disponible du 9 au 19 février 2012 **

Également disponible :

« Le trio du Fromager »
au coût de 14,95 \$ pour deux personnes
TAXES EN SUS

Buffet Maison
le traiteur d'Orléans



Pour information et réservation :
info@buffetmaison.com • www.buffetmaison.com

3 endroits pour mieux vous servir, un seul numéro 418 828-2287

- 995, route Prévost, Saint-Pierre, Île d'Orléans
- 1090, boul. des Chutes, Beauport
- 340, Seigneuriale, Beauport